

G²⁰²²

M

U

VÝROČNÍ ZPRÁVA
GALERIE MODERNÍHO UMĚNÍ
V HRADCI KRÁLOVÉ

G²⁰²²

M

U

Copyright © Galerie moderního umění v Hradci Králové, 2023

Fotografie © Miroslav Podhrázký a archiv GMU (pokud není uvedeno jinak), 2023

Návrh layoutu © Jiří Mocek, 2023

Sazba: Bedřich Vémola

Zpracováno: František Zachoval, Gabriela Bučková, Petr Hebelka

Texty: František Zachoval, Petra Příkazská, Anna Horák Zemanová, Gabriela Bučková,

Patricie Kaválková, Eva Pražanová, Judita Kožíšková, Petr Hebelka, Drahoslava Tobiášková,

Radka Šlesingerová, Jan Florentýn Báčor

Obsah

1	Sbírkotvorná činnost	7
2	Ošetření sbírkového fondu	21
3	Poskytované služby badatelům	23
4	Prezentace a zpřístupňování sbírkových předmětů	25
5	Vědecko-výzkumná činnost	39
6	Ediční, publikační činnost a šíření výsledků výzkumu	43
7	Galerijní edukace	49
8	Doprovodné akce	57
9	Prezentace v médiích	61
10	Návštěvnost	65
11	Knihovna	67
12	Granty a dotace	69
13	Zahraniční spolupráce	71
14	Personální oblast	73
15	Hospodaření	75
16	Nehmotný a hmotný majetek	79
17	Kontrolní činnost	81
18	Poděkování	83

Adresa	Velké náměstí 139/140, 500 03 Hradec Králové
Datová schránka	a6xphib
E-mail	info@galeriehk.cz
Telefon	495 512 538
Internetové stránky	www.galeriehk.cz
Facebook	fb.com/gmuhk
Instagram	instagram.com/gmuhk

Galerie moderního umění v Hradci Králové je zapsaná v obchodním rejstříku vedeném u Krajského soudu v Hradci Králové, oddíl Pr, vložka 1102.

IČO	00088404
DIČ	CZ00088404, neplátci DPH

Základní údaje

Galerie moderního umění v Hradci Králové (GMU) je příspěvkovou organizací Královéhradeckého kraje. Byla zřízena za účelem získávat, shromažďovat, trvale uchovávat, evidovat, odborně zpracovávat a zpřístupňovat veřejnosti sbírky muzejní povahy. Současně nezávisle provádí základní výzkum a veřejně šíří výsledky těchto činností formou výstav, expozic, edukačních programů a publikací.

Základní rámec pro činnost organizace vymezuje zřizovací listina. Při své práci se galerie řídí zejména zákonem č. 122/2000 Sb., o správě sbírek muzejní povahy, dále zákonem č. 130/2002 Sb., o podpoře výzkumu, experimentálního vývoje a inovací z veřejných prostředků, obecně závaznými právními předpisy, předpisy a pokyny zřizovatele a svými vnitřními předpisy. Galerie moderního umění sídlí v historickém centru Hradce Králové na Velkém náměstí, v pozdně secesní budově bývalého Záložního úvěrního ústavu, postavené podle návrhu významného českého architekta Osvalda Polívky. Na průčelí budovy, v interiérech v přízemí a v prvním poschodí se dochovala řada cenných uměleckých a umělecko-řemeslných dekorativních prvků. Budovu vlastní Královéhradecký kraj a je zapsaná v seznamu nemovitých kulturních památek.

V letech 2014–2016 byla provedena její celková rekonstrukce a nyní ji spolu s Galeríí moderního umění využívají i další organizace zřizované nebo založené Královéhradeckým krajem. GMU se odborně zaměřuje na české moderní a současné výtvarné umění, čemuž odpovídají i spravované sbírky zahrnující díla umělců od 19. století až po současnost. V uplynulém roce plnila všechny úkoly, které vyplývají z jejího postavení sbírkotvorné instituce. V oblasti péče o umělecké sbírky byla věnována pozornost jejich odbornému zpracování a uložení, preventivnímu restaurátorskému ošetřování vybraných uměleckých děl a postupnému pořízování digitální fotodokumentace sbírkových předmětů. V oblasti práce pro veřejnost galerie kladla důraz na zachování obvyklé vysoké odborné úrovně výstav a doprovodných programů pro všechny skupiny návštěvníků. Současně plnila povinnosti vyplývající ze správy budovy (správa nebytových prostor, opravy a běžná údržba). Při zajišťování všech úkolů odborné činnosti, v provozu organizace, ve správě budovy a v péči o svěřený majetek byly finanční a věcné prostředky, které má GMU k dispozici pro svůj provoz, využívány účelně a hospodárně. Obvyklou pozornost galerie věnovala také dodržování právních a ekonomických předpisů.



POHLED DO VÝSTAVY LADISLAV JEZBERA: EGO. FOTO: MIROSLAV PODHRÁZSKÝ.

1 Sbírkotvorná činnost

GMU má ve své správě čtyři sbírky uměleckých děl. Vedle své základní sbírky Galerie moderního umění v Hradci Králové jsou to ještě další tři soubory. K původním dvěma, Sbírci Galerie Vladimíra Preclíka, která je uložena v budově GMU, a souboru sochařských děl *Příběh utrpení a nadějí člověka*, umístěnému ve volné přírodě na loukách u Stanovic a Žirče nedaleko Kuksu, přibyla v roce 2021 rozsáhlá Sběrka Karla Tuttsche, která je uložena v depozitáři v budově GMU. Všechny sbírky jsou v souladu se zákonem č. 122/2000 Sb., o správě sbírek muzejní povahy, zapsány v centrální evidenci sbírek (CES), kterou vede Ministerstvo kultury ČR. GMU ve stanovených termínech předává Ministerstvu kultury ČR podklady pro aktualizaci záznamů v centrální evidenci sbírek. Stav uměleckých děl, jejich uložení a klimatické podmínky v depozitářích a ve výstavních sálech jsou pravidelně sledovány.

V roce 2019 v souladu s *Dlouhodobou koncepcí sbírkotvorné činnosti GMU HK, 2019–2024* bylo založeno další profilování sbírek, byla vytvořena Sběrka střední a východní

Evropy (Collection of Central and Eastern Europe) a Sběrka pohyblivého obrazu (24 – Pohyblivý obraz), která je od roku 2021 oficiálně ustanovena jako samostatná podsběrka v rámci sbírky Galerie moderního umění v Hradci Králové vedle podsběrky výtvarného umění (15 – Výtvarné umění).

Sběrka Galerie moderního umění v Hradci Králové

Sběrka dokumentuje české výtvarné umění od přelomu 19. a 20. století do současnosti, menší kolekce uměleckých děl z období 19. století je spíše souborem jednotlivých děl a nepodává souvislý přehled o vývoji českého umění v tomto období. Sběrka byla založena se vznikem Krajské galerie Hradeckého kraje v roce 1953, která měla sídlo v Rychnově nad Kněžnou.

Základ sbírky byl vytvořen z dochovaných uměleckých sbírek královéhradecké Městské galerie (shromážděvané od počátku dvacátého století), které byly postupně doplňovány převody od různých organizací.

Sbíрку tvoří obrazy, sochy a plastiky, kresby a grafické listy. Mezi obrazy převažuje olejomalba, často se vyskytuje také tempera, kvaš, akryl, ojediněle další malířské techniky (např. enkaustika). Sochy a plastiky zahrnují díla vytvořená všemi běžnými postupy sochařské práce (volná socha a plastika, reliéf, plaketa, medaile) a materiály (dřevo, kámen, bronz, cín, pálená hlína, sádra a další). V kresbách a grafických listech jsou zastoupeny všechny obvyklé techniky kresby a umělecké grafiky.

Sbírka Galerie Vladimíra Preclíka

Sbíрку Galerie Vladimíra Preclíka věnoval Vladimír Preclík v roce 2008 Královéhradeckému kraji. Sám sestavil kolekci tak, aby představovala retrospektivní přehled celé jeho tvorby od úplných počátků až po zralá díla. Kromě toho je soubor doplněn o portréty Vladimíra Preclíka od jeho přátel.

Sbíрку tvoří sochařská díla vytvořená z kamene, kovu a především ze dřeva. Některá díla vytvořená z kovu jsou polychromovaná, dřevěné sochy jsou mořené, zlacené, polychromované, popř. kombinované s dalšími materiály (kůže, kožešina, papír, bronz). Dále jsou ve sbírce obrazy (oleje na plátně), grafické listy (sítotisky) a portréty Vladimíra Preclíka (koláž, kresba tuší, bronzová, cínová a sádrová plaketa).

VLADIMÍR PRECLÍK (23/05/1929–03/04/2008) patří mezi významné autory českého moderního umění. Vedle sochařské tvorby se věnoval také malbě, kresbě, grafice a literatuře, byl jedním ze zakladatelů a organizátorů Mezinárodního sochařského sympozia v Hořicích a podílel se rovněž na výchově mladé umělecké generace jako profesor a děkan Fakulty výtvarného umění Vysokého učení technického v Brně.

V průběhu roku 2022 byly odborným konzervátorským zásahem ošetřeny kovové sochy v exteriéru.



VLADIMÍR PRECLÍK, *BAROKNÍ RÁM*, 1944, DŘEVO, 65 × 46 CM, INV. Č. GVP 8, FOTO: ARCHIV GMU.

Soubor sochařských děl *Příběh utrpení a nadějí člověka*

Soubor sochařských děl *Příběh utrpení a nadějí člověka* umístěný na loukách mezi Stanovicemi a Žirčí nedaleko Kuksu vznikl postupně v letech 2005–2008 s podporou Královéhradeckého kraje.

V roce 2004 se záměru na vytvoření novodobé křížové cesty ujal prof. Vladimír Preclík, který ke spolupráci přizval další české sochaře, aby společně vytvořili soubor patnácti „zastavení“ *Příběh utrpení a nadějí člověka*. Tradiční, v minulosti mnohokrát zobrazené náměty jsou zde ztvárněny současnými umělci, s tvůrčí invencí a uměleckou i lidskou zkušeností člověka počátku 21. století.

Od 4. října 2008 je soubor volně přístupný veřejnosti, která má možnost při procházce krajinou obdivovat díla patnácti soudobých sochařů:

Daniel Klose, *Zvěstování*
Stanislav Hanzík, *Rouška Veroniky*
Vojtěch Adamec, *Zázrak Nanebevstoupení*
Ellen Jilemnická, *Trnová koruna*
Vladimír Preclík, *Katedrála prosby*
Jan Koblasa, *Svatá rodina*
Ivan Jilemnický, *Světlo v temnotách*
Jan Hendrych, *Vykoupení*
Marius Kotrba, *Pieta*
Václav Fiala, *Slza*
Čestmír Mudruňka, *Krajina kříže*
Michal Šarše, *Hledač*
Jiří Marek, *Lásky bolest*
Jaromíra Němcová, *Brána naděje*
Jiří Kačer, *Obelisk*

Všechna díla jsou každoročně kontrolována a prostor udržován pravidelným sečením lučního porostu.



VLADIMÍR PRECLÍK, *KATEDRÁLA PROSBY*, 2008, PÍŠKOVEC, VÝŠKA 385 CM, INV. Č. PUNC 5, FOTO: ARCHIV GMU.

Sbírka Karla Tutsche

Kolekce čítající více než 1 300 děl je výlučným dokumentem sběratelství od konce 70. let do roku 2008 a nově též dokladem systematické práce soukromého galeristy v době pozdní normalizace a počátku budování občanské společnosti v poslední dekádě minulého století. Sbírka obsahuje zásadní díla českého umění z období mezi modernou a postmodernou od významných autorů, jako je Jiří Načeradský, Jiří Sopko, Antonín Střížek, Naděžda Plíšková nebo Alena Kučerová. Kromě obrazů se brněnský sběratel zaměřoval také na konceptuální umění, kde mezi nejdůležitější autory patří Jiří Kovanda, Jiří David nebo Ján Mančuška.

Karel Tutsch v letech 1986–2008 provozoval Galerii Na bidýlku v Brně, nejstarší soukromou galerii u nás, v níž uspořádal celkem 169 akcí a která se ihned stala významným místem setkávání a prezentace české a slovenské neoficiální scény. Fungovala v nevelkém podkrovním bytě na Václavské ulici v Brně a její činnost byla ve své době v podstatě ilegální. Po roce 1989 významně doplňovala a mnohdy nahrazovala nerozvinutý výstavní porevoluční provoz.

Galerie Na bidýlku svou činnost zahájila výstavou Jiřího Načeradského (1986). Vedle již známých neoficiálních autorů se od počátku zaměřovala také na umělce nastupující generace, především členy postmoderní skupiny Tvrdohlaví, a solitérní umělce jako Jan Merta, Jiří Petrbok, Vladimír Kokolia nebo Vladimír Skrepl, či ještě neetablované mladé autory (Ján Mančuška, Eva Kofátková, Tomáš Vaněk). Zejména site specific instalace Jiřího Davida a Jiřího Kovandy z konce 80. let patřily v českém kontextu k ojedinělým experimentům. V 90. letech začal Karel Tutsch sledovat také zahraniční autory, především německé (André Butzer, Thomas Helbig, Markus Selg nebo Christian Macketanz).

V průběhu roku 2022 byla sbírka postupně odborně zpracovávána a digitalizována. Výsledky průzkumu byly publikovány v odborných periodikách – *Prostor Zlín XXIX.*, 2022, č. 1, s. 14–18, *Museum LX.*, 2022, č. 1, s. 81–88 – a budou použity v rámci připravované expozice této sbírky, která je plánována na jaro roku 2024.

V rámci zpracování byla rozepsána některá stávající inventární čísla tak, aby každý jednotlivý předmět měl vlastní, čímž počet unikátních inventárních čísel vzrostl na 850.

V roce 2022 byla sbírka rozšířena o soubor grafických listů, rozsáhlý konvolut originálních kreseb – podkladů pro tisk katalogů galerie Na bidýlku a dva objekty – v celkovém počtu 502.

Sbírka pohyblivého obrazu

Sbírka pohyblivého obrazu vznikla v roce 2019 jako reakce na absenci ucelené sbírky děl tohoto druhu audiovizuálního umění v České republice. Pohyblivý obraz zahrnuje rozličné interdisciplinární přístupy, jako je experimentální film, videoart, videoinstalace, diapojektorové instalace, filmové eseje a dokumentace performancí.

Tvorba pohyblivého obrazu vždy vznikala v interakci s výtvarným děním a s výtvarným uměleckým provozem, a proto nahlížíme na pohyblivý obraz jako na jedinečný umělecký projev, tak jako na malbu, kresbu, sochu, grafiku nebo fotografii. Sbírky v paměťových institucích by měly být budovány napříč médii, čímž se dosáhne zřetelnějšího porozumění celkovému vývoji umění a jeho proměnám. Pohyblivý obraz by neměl být nahlížen izolovaně, ale naopak je třeba ho systematicky zasazovat do širších myšlenkových rámců dalších sbírek dané instituce, o což se v současnosti GMU snaží.

Samotný rozvoj sbírky nastal až v letech 2020–2021. Celkem ke konci roku 2022 registrujeme 104 děl od 39 autorů a autorek. Samotný přístup k výběru nebo získávání akvizic je kombinace několika faktorů jako například místo vzniku díla, kdy tedy akcentujeme prostor východních Čech. Dalším kritériem je význam díla v daný čas, parametrem je zde četnost výstav, citací a recenzí. Posuzujeme relevanci díla jak na samotném poli výtvarného umění, tak i jeho přesahy z hlediska širšího kontextu vizuální kultury, vztahu ke kolektivní paměti. Dalším důležitým měřítkem je (ne)zastoupení autorů a autorek v dalších sbírkách. A také je zohledněno zastoupení různých druhů vizuálních



MICHAELA VÉLOVÁ MAUPICOVÁ, KRY, 2007, VIDEO, 96 SEKUND, INV. Č. VA 49, FOTO: ARCHIV GMU.

jazyků, ale i technologických přístupů. Samotné vymezení sbírky je od 70. let 20. století do současnosti.

V roce 2022 galerie získala soubor děl od slovenského autora Petera Rónaie, dále díla Michala Baumberka, dokumentární snímek z ateliéru Vladimíra Škody, na němž spolupracoval s Dorotou Sadvorskou, a především pak záznam dvou zásadních děl českého akčního umění *Sluneční hodiny* a *Kuklení* od Rudolfa Němce. V roce 2022 se také do Sbírky pohyblivého obrazu dostalo dílo výhradně zvukové, a to nahrávka Jaroslava Richtera / Libora Krejčara a Petra Krejčara, představitelů východočeského undergroundu, *Pocťa Brianu Enovi (Hommage to B. Eno / Zpětné vazby)*. I přes absenci financí z Akvizičního fondu, který nebyl pro rok 2022 otevřen, se podařilo získat exkluzivní celky, rozšířit nově budovanou Sbírku pohyblivého obrazu o kvalitní průřez od 70. let minulého století až do současnosti a pořídit díla významných autorů, kteří nebyli ve sbírkách GMU dosud zastoupeni. Sbírka také shromažďuje původní fyzické nosiče, celkové soubory a instalace. Dobové nosiče jako Video8, Hi8, Digital8, MiniDV, VHS, S-VHS, VHS-C nebo i 16mm film procházejí základním restaurováním. Samotné uchování je řešeno v maximální digitální kvalitě, což vyžaduje mimořádnou péči. Paralelně vzniká databáze s náhledy jednotlivých děl pro studijní a badatelské potřeby.

Kromě toho, že díla vykupujeme za účelem prezentací ve stálých expozicích (*Posledních*

padesát let: Zbyněk Baladrán, Daniel Pitín, Miloš Šejn), jsou zákonnou normou našeho typu institucí nezaplatněné zápůjčky galeriím. V rámci galerie byl ustanoven samostatný výstavní prostor Černá kostka, kde jsou čerstvé akvizice postupně prezentovány: Mark Ther: *Svítil/Lejchte*, kurátor Michal Novotný (17/12/21–13/03/22); Tereza Velíková: *Příkladné nedostatky*, kurátorka Silvie Šeborová (07/04–12/06/22) a Martin Zet: *Laciné sochy* (06/10/22–15/01/23). V roce 2022 se uskutečnila výstava Miloše Šejna AQVA, kde převážná část děl byla ze Sbírký pohyblivého obrazu GMU.

V roce 2022 se Sběrka pohyblivého obrazu rozrostla o 15 uměleckých děl.

Sběrka střední a východní Evropy

Sběrka střední a východní Evropy (Collection of Central and Eastern Europe) založená roku 2019 sleduje díla umělců ze střední a východní Evropy vzniklá po roce 2000. Byla založena za účelem poznávání vzájemných vazeb a spojujících článků u děl umělců a umělkýň pocházejících ze států V4 (Česká republika, Slovensko, Maďarsko, Polsko) a dále také autorů a autorek z Albánie, Chorvatska, Srbska, Severní Makedonie, Bulharska, Rumunska, Moldavské republiky, Ukrajiny, Litvy, Lotyšska a Estonska. Cílem je podpořit zájem o přirozenou integraci různých uměleckých projevů, pozic, generací a geografických specifik, iniciovat výstavní a výzkumné projekty postavené na spolupráci s umělci a kulturními institucemi zmíněných zemí a začlenit tak GMU do mezinárodního kontextu.

Zatímco běžný výklad v uměno-historických oborech probíhá většinou ve dvou izolovaných oblastech – dějinách národních a světových –, v nichž se ztrácí vzájemné souvislosti a spojující články, metodologie Sběrky střední a východní Evropy a její hodnotící aparatura je založena především na komparaci děl autorů a autorek z podobného kulturního a geografického prostředí. Vychází z přesvědčení, že národní dějiny nemohou být nahlíženy izolovaně, smysluplný-

mi se stávají teprve v kontextu přímého historického okolí.

Ve sbírce jsou v současnosti zastoupena díla autorské dvojice Lucia Tkáčová a Anetta Mona Chisa (*When Labour Becomes Form / Když se práce stane formou*), Anny Daučíkové (*Moskevský deník*) a Dalibora Bači (*CZ_SK_HU_D_PL*), videa Erika Sikory (*Vynález navigácie, Bezdomovcom, Nekonečná výstava*), Slávy Sobotovičové (*Hledání 1234*) a záznam autorské dvojice Vasil Artamonov a Alexey Klyuykov (*Garáž*).

V roce 2022 byla kolekce umění střední a východní Evropy rozšířena o 16 prací – soubor videí Petera Rónaie, tři fotografie Ivarse Grävleje-se, dvě díla Alexeye Klyuykova, která vytvořil spolu s Ladislavou Gažiovou, a drobný objekt vytvořený Daliborem Bačou v rámci výstavy uskutečněné ve foyer GMU v roce 2020.

Sběrka zahrnuje díla všech uměleckých druhů, která jsou evidována v rámci stávajících inventárních knih. Ke konci roku 2022 zahrnovala celkem 40 děl autorů ze Slovenska, Ruska a Lotyšska, která byla zakoupena v letech 2019–2022.

Sběrka GMU obsahuje další díla umělců z širšího regionu střední Evropy, která byla získána v minulosti. Sběrka Karla Tutsche zahrnuje taktéž práce zahraničních autorů spadajících do sledované oblasti střední a východní Evropy. V příštích letech plánujeme postupnou revizi všech sbírek a formální zařazení příslušných prací zahraničních autorů do budované kolekce.

Akvizice – nově získaná umělecká díla

Akviziční činnost byla i v roce 2022, stejně jako v minulých letech, jednou z hlavních činností ředitele a kurátorů galerie, kteří důsledně naplňovali závazný dokument z roku 2019 *Dlouhodobá koncepce sbírkotvorné činnosti GMU HK, 2019–2024*, v němž jsou na základě provedené analýzy stanoveny strategické cíle tak, aby GMU zůstala i v budoucích desetiletích významnou sbírkotvornou institucí, jejíž význam by měl být postupně propisován do prostoru střední a východní Evropy.

Sbírka GMU			
Autor	Dílo	Počet	Popis
Ivars Grāveļs (*1979)	<i>Janis Auseklis, 1971/2007</i>	1	černobílá fotografie, barevné lepicí pásy, 12,5 × 17,5 cm; rám: 27 × 35 cm
dtto	<i>Toms Rosenbaum, 1963/2007</i>	1	černobílá fotografie, 55 × 74,5 cm
dtto	<i>Karlis Kalhbers, 1912/2007</i>	1	černobílá fotografie, 29,5 × 20,5 cm; rám: 42,5 × 32,5 cm
Alexey Klyuykov (*1983) a Ladislava Gažiová (*1981)	<i>Joseph Vintestin, Portrét otce s houslemi, 1939?/2017</i>	1	olej, plátno, 45 × 36 cm; rám: 63 × 53 cm
Tomáš Vaněk (*1966)	<i>Particip č. 22, interpretace kreseb Josefa Lady pomocí šablon 1–3/15, 2001</i>	3	3 papírové šablony, edice: 1/1
Vít Soukup (1971–2007)	<i>Marigold (sundáno z rámu, uloženo na váci), z cyklu IKEA, 2004</i>	1	olej na plátně, 230 × 300 cm
Jan Šafránek (*1948)	<i>Vítání bratrské delegace na ruzyňském letišti, 1975–1977</i>	1	olej, plátno, 90 × 150 cm
dtto	<i>Řečník, 1978</i>	1	olej, plátno na sololitu, 34 × 42 cm
Bohumír Komínek (1944–1999)	<i>Před obrazem, 1974</i>	1	latex, tempera, akvarel, plátno, 100 × 140 cm
Peter Rónai (*1953)	<i>POCKET ART, 1988</i>	1	DÉLKA: 5:54 min., EDICE: 1/1, originální VHS a přepis na DVD a flash disku
dtto	<i>OBJEKT – AKCIA, 1989</i>	1	DÉLKA: 7:36 min., EDICE: 1/1, originální VHS a přepis na DVD a flash disku
dtto	<i>ART OF THE 60, 1988</i>	1	DÉLKA: 7:03 min., EDICE: 1/1, originální VHS a přepis na DVD a flash disku
dtto	<i>PRINCÍPY MODERNÉHO UMENIA, 1988</i>	1	DÉLKA: 8:21 min., EDICE: 1/1, originální VHS a přepis na DVD a flash disku
dtto	<i>INFORMÁCIA, 1988</i>	1	DÉLKA: 5:21 min., EDICE: 1/1, originální VHS a přepis na DVD a flash disku
dtto	<i>IN-FORMÁCIE (RE-MAKE) virtuálne deko-dovanie, 1998</i>	1	DÉLKA: 5:30 min., EDICE: 1/1, originální VHS a přepis na DVD a flash disku
dtto	<i>BOLERO, 1989</i>	1	DÉLKA: 5:32 min., EDICE: 1/1, originální VHS a přepis na DVD a flash disku
dtto	<i>JE...JE...JE, 1989</i>	1	DÉLKA: 29:04 min., EDICE: 1/1, originální VHS a přepis na DVD a flash disku
dtto	<i>ABC, AKCIA S PETROM BARTOŠOM, 1988</i>	1	DÉLKA: 13:00 min., EDICE: 1/1, originální VHS a přepis na DVD a flash disku
dtto	<i>DADA METRONÓM, 1988</i>	1	DÉLKA: 2:31 min., EDICE: 1/1, originální VHS a přepis na DVD a flash disku
Michal Baumbruck (*1956)	<i>dlouhá / the long one, 1979</i>	1	DÉLKA: 4:15 min., EDICE: 1/1
dtto	<i>bez názvu / untitled, 1980</i>	1	DÉLKA: 2:22 min., EDICE: 1/1
Vladimír Škoda (*1942)	<i>Ruka (Transformace ve struktuře), 1974</i>	1	14 čb fotografií, 21 × 29,7 cm, měděný drát 1,5 mm, 6 klubek z měděného drátu, 3,5–9 cm, EDICE: 1/2
Jaroslav Richtr (*1953)	<i>Práce ze 70. a 80. let</i>	17	fotografie, koláže, tisky, EDICE: 1/1
Bronislava Orlická (*1989)	<i>Barevná kompozice č. 8, 2021</i>	1	olej, plátno
dtto	<i>Barevná kompozice č. 1, 2021</i>	1	olej, plátno
Rudolf Němec (1936–2015)	<i>Sluneční hodiny a Kuklení, 1970</i>	1	DÉLKA: 9:49 min., EDICE: 1/1

Sbírka Karla Tutsche			
Kolektiv autorů	Soubor originálních kreseb – podkladů k tisku katalogů výstav v galerii Na bidýlku, 1986–2006	489	různé
Kolektiv autorů	<i>Pocta Karlu Tutschovi</i> , 2010 (Josef Bolf, Tomáš Císařovský, Jiří David, Svatopluk Klímeš, Eva Kofátková, Jiří Kovanda, Ján Mančuška, Jiří Petrbok, Vladimír Skrepl, Antonín Střížek, Jakub Špaňhel)	11	papír, barevná litografie, 300 × 210 mm, EDICE: 67/80

Dary

Sbírka GMU			
Autor	Dílo	Počet	Popis
Skupina Milan Knížák (GUMA GUAR – Richard Bakeš, Milan Mikuláščík, Dan Vlček)	<i>Stolek – z cyklu Podivný Kelt</i> , 2008	1	asambláž, dřevo, akrylová barva, 70 × 55 cm
dtto	<i>Trpaslík – z cyklu Podivný Kelt</i> , 2008	1	polyester, akrylová barva, 45 × 22 cm
dtto	<i>Gargantuovo pončo – z cyklu Podivný Kelt</i> , 2008	1	akryl na plátně, 175 × 140 cm
Alexey Klyuykov (*1983) a Ladislava Gažiová (*1981)	<i>Theodor Raman, Alegorie zrušení otroctví během Valašské revoluce, 1848?/2017</i>	1	lavírovaná tuš, papír, 31 × 26 cm
Alexandr Skalický (*1932)	<i>Vzpomínka na Luhačovice 1–8</i> , 1984	8	(čb) fotografie, EDICE: převažuje 2/2, kopie z roku 2014
dtto	<i>Pohoštění pro S. Dalí</i> , 1977	1	(čb) fotografie
dtto	<i>Hra s ohněm</i> , 1989	1	(čb) fotografie
dtto	<i>Trojúhelník v krajině I 1–6</i> , 1983	6	(čb) fotografie, 39,3 × 29,5 cm
dtto	<i>Trojúhelník v krajině II 1–7</i> , 1983	7	(čb) fotografie, 29 × 29,4 cm
dtto	<i>Podivné traviny</i> , 1982	2	(čb) fotografie
dtto	<i>Znamení v krajině</i> , 1985	3	(čb) fotografie
dtto	<i>Předmět ve vodě</i> , 1987	2	(čb) fotografie
dtto	<i>Oheň na talíři / Svíčky, Pocta Gastonu Bachelárdovi</i> , 1993	2	(čb) fotografie
dtto	<i>Fragmenty</i> , 1986	3	(čb) fotografie
dtto	<i>Oheň na sněhu</i> , 1982	2	(čb) fotografie
dtto	<i>Magické ruce</i> , 1987	3	(čb) fotografie
dtto	<i>Zrcadlení v trávě</i> , 1983	5	(čb) fotografie
dtto	<i>Objekty v trávě</i> , 1983	6	(čb) fotografie
dtto	<i>Objekty v krajině</i> , 1985	4	(čb) fotografie
Vladimír Škoda (*1942)	<i>Ruka (Transformace ve struktuře)</i> , 1974	1	14 čb fotografií, 21 × 29,7 cm, měděný drát 1,5 mm, 6 klubek z měděného drátu, 3,5–9 cm, EDICE: 2/2
Vladimír Škoda (*1942) & Dorota Sadovská (*1973)	<i>Circumstances</i> , 1999	1	DĚLKA: 7:25 min., EDICE: 1/1
Karel Miler (*1940)	<i>Blíž k oblakům</i> , 1977	1	černobílá fotografie, (nesignováno), 24 × 17,5 cm
Jan Mlčoch (*1953)	<i>Zavěšení – velký spánek</i> , 1974	1	černobílá fotografie, (signováno – zepředu), 24 × 17,5 cm

Petr Štembera (*1945)	<i>Narcis č. 1</i>	1	černobílá fotografie, (signováno – zezadu), 24 × 17,5 cm
Zbyněk Jetleb (1943–2006)	<i>textmakulatury</i> , 1971	10	10× grafika A4, 1× A4 kurátorský text od Jiřího Valocha: č/b fotografie na plátně
Dalibor Bača (*1973)	<i>slobodné meditácie o aktivnej sebenegácii</i> , 2020	1	3D tisk, plast, gumička
Milan Langer (1944–2017) & spol.	<i>Soubor snímků a archivních dokumentů</i> , 1972–2015	39	fotografie, tisky ad.
Jaroslav Richtr (*1953)	Záznamy akcí a další práce ze 70. a 80. let	33	fotografie, tisky ad.
dtto	<i>Negativy fotografií autorských prací a dokumentace akcí ze 70. a 80. let</i>	79	čb. negativ, kinofilm
Jaroslav Richtr / Libor Krejcar & Petr Krejcar	<i>Homage to B. Eno / Zpětné vazby</i>	1	MC kazeta
Milan Langer (1944–2017), Ladislav Plíva (1952–2011), Jaroslav Richtr (*1953)	<i>love</i> , 70. léta	3	ofset. tisk, + 2× negativ, 21,2 × 30 cm
Petr Štembera (*1945)	Práce z let 1975–1976	4	ofset. tisk
Milan Knížák (*1940)	Bez názvu, 70. léta	2	21 × 29,5 cm, původní fotografie + negativ
Karel Miler (*1940)	Práce z let 1974–1977	11	ofset. tisk

Sbírka Karla Tutsche se rozrostla o dva předměty získané darem.

Sbírka Karla Tutsche			
Jiří Kovanda	Bez názvu, 2006	1 (3 části)	židle, hliníková cedulka
Ján Mančuška	Bez názvu – židle (součást instalace výstavy 10 cm nad zemí), 1998	1 (6 částí)	ohýbané kovové trubičkové dráty (trubičky)

Akvizice v roce 2022

V roce 2022 nebyl otevřen dotační titul ministerstva kultury – Akviziční fond, přesto se v souladu s *Dlouhodobou koncepcí sbírkotvorné činnosti* podařilo do sbírky GMU a do Sbírký Karla Tutsche získat díla významných českých umělců mladší a střední generace.

Pro sbírku GMU bylo zakoupeno celkem 44 uměleckých děl za celkovou částku 1.150.000 Kč.

Pro sbírku SKT bylo zakoupeno celkem 500 autorských originálních kreseb a tisků za celkový obnos 310.000 Kč.

Návrh na zakoupení uvedených uměleckých děl jakož i přijetí jednotlivých darů posoudila a doporučila Komise pro sbírkotvornou činnost GMU, jakožto poradní orgán ředitele Galerie

moderního umění v Hradci Králové, na svém jednání dne 15. listopadu 2022.

Na jednání byli přítomni níže uvedení členové dle jmenování ředitele GMU:

Mgr. Lenka Lindaurová (předsedkyně)
odb. as. Mgr. Miloš Vojtěchovský (místopředseda)

Mgr. Petr Vaňous, Ph.D.
doc. PhDr. Pavlína Morganová, Ph.D.
prof. Mgr. Michal Koleček, Ph.D.

Omluveni:

Mgr. Pavlína Mazánková – za KÚ KHK
doc. Mgr. Jan Zálešák, Ph.D.

Za GMU se zúčastnili:

MgA. František Zachoval, ředitel
Mgr. Petra Příkazská
Radka Šlesingerová
Ing. Petr Hebelka

a dále hosté za Galerii výtvarného umění
v Náchodě:

MgA. Alexander Peroutka, Ph.D.

PhDr. David Chaloupka

Jednání komise zahájil ředitel Galerie moderního umění v Hradci Králové František Zachoval, další jednání komise řídila její předsedkyně Lenka Lindaurová a zástupce Miloš Vojtěchovský.

Předsedkyně komise pro sbírkotvornou činnost Lenka Lindaurová ocenila profesionální přípravu podkladů pro akviziční komisi a důkladné rešerše. Komise se ve většině případů shodla na předložených akvizičních záměrech a na jejich realizaci a shledala výběr děl v souladu s *Dlouhodobou koncepcí sbírkotvorné činnosti GMU*. Dle vyjádření komise je Sbirka pohyblivého obrazu velice reprezentativním výběrem a komise doporučuje pokračovat v jejím doplňování. Příští rok by komise uvítala rozšíření výběru na práce zastupující českou a středoevropskou scénu pohyblivého obrazu a nových médií. Komise apeluje, aby byla zajištěna kontinuita Akvizičního fondu Ministerstva kultury ČR, bez kterého regionální galerie nemohou rozšiřovat sbírky o kvalitní práce.

Do sbírky Galerie moderního umění v Hradci Králové bylo v roce 2022 získáno celkem 291 uměleckých děl, z toho bylo zakoupeno 44 děl za celkovou částku 1.150.000 Kč, zbylá díla v počtu 247 byla získána darem.

Do Sbirky Karla Tutsche (SKT) bylo v roce 2022 získáno celkem 502 děl, z toho bylo zakoupeno 500 děl za celkovou částku 310.000 Kč, zbylá dvě díla byla získána darem.

Ve sbírce GMU evidujeme 291 nových sbírkových předmětů vedených pod 46 evidenčními přírůstkovými čísly a 291 unikátními inventárními čísly.

Ve sbírce SKT evidujeme 502 nových sbírkových předmětů vedených pod 84 evidenčními přírůstkovými čísly a 502 unikátními inventárními čísly.

Ze žádné ze čtyř sbírek spravovaných GMU nebyl vyrazen žádný sbírkový předmět.



JAN ŠAFRÁNEK, VÍTÁNÍ BRATRSKÉ DELEGACE NA RUZYŇSKÉM LETIŠTĚ, 1975–1977, OLEJ, PLÁTNO, 90 × 150 CM, FOTO: ARCHIV GMU.

Evidence

Všechna umělecká díla spravovaná galerií jsou řádně evidována v obou stupních evidence. Souběžně s vedením písemné evidence ve vázaných přírůstkových a inventárních knihách jsou sbírkové předměty evidovány také v elektronické databázi Museion. Elektronická evidence sbírek umožňuje snadné vyhledávání informací a výrazně usnadňuje také administrativu spojenou se správou sbírek.

Evidenčních čísel v přírůstkové knize bylo ke dni 31. prosince 2022 zaznamenáno 6340 a dalších 790 samostatných čísel v přírůstkové knize Sbirky Karla Tutsche.

Galerie moderního umění v Hradci Králové měla k 31. prosinci 2022 ve své sbírce zapsané v CES pod identifikačním číslem GHK/001–06–29/014001 zaevidováno celkem 10 232 uměleckých předmětů rozdělených na dvě samostatné podsbírkby: 15 – Výtvarného umění (10142) a 24 – Pohyblivý obraz (90). Sbirka Galerie Vladimíra Preclíka zapsaná v CES pod evidenčním číslem GPR/008–06–18/361008 obsahuje 54 uměleckých děl, soubor sochařských děl *Příběh utrpení a nadějí člověka* zapsaný v CES pod evidenčním číslem PUN/009–02–05/365009 15 uměleckých děl a Sbirka Karla Tutsche zapsaná v CES pod evidenčním číslem SKT/021–11–16/475021 790 uměleckých děl a souborů.

Dne 8. září 2022 proběhla v GMU kontrola evidence, dokumentace, inventarizace, ochrany

a uložení předmětů sbírkové povahy ze strany ministerstva kultury. Komise během kontroly konstatovala dobrou úroveň výše zmíněných činností. Drobné nedostatky, které byly během kontroly zjištěny, byly v uložení termínu napraveny a schváleny pověřenými pracovníky ministerstva kultury.

Digitalizace

V GMU je prováděna digitalizace sbírkových předmětů – obrazů, plastik, kreseb a grafických listů –, které jsou fotografovány/reprodukovány fotoaparátem Nikon D850 při použití zábleskových světel Fomei. K dílům je přidána barevná tabulka Colorchecker classic, následně proběhne vyvolání v PC v programu v Lightroom classic z RAW/NEF/ formátu a převedení do TIF, JPG 8bit s LZW kompresí. Původní, výchozí formát je archivován jako negativ.

Fotografování probíhá při maximálně šetrném osvětlení a zacházení tak, aby nedocházelo k nadměrné světelné zátěži a následné degradaci papíru a dalších citlivých materiálů. Digitální snímky jsou ukládány jak na zabezpečený server, tak zálohovány na CD/DVD pro případ výpadku systému. Zálohy dat jsou pravidelně kontrolovány a v případě potřeby obnovovány na nové nosiče. Z kvalitních digitálních snímků jsou automaticky vytvářeny i snímky nižší kvality určené pro odborné zpracování v systému Museion. Ke konci roku bylo v elektronické databázi evidováno 7219 děl s náhledovou fotografií, tj. 65,1 % z celkového počtu sbírkových předmětů.

V roce 2022 bylo nově digitalizováno/vyfotoografováno 810 předmětů. Celkem je digitalizováno/vyfotoografováno 2863 předmětů v tiskové kvalitě.

Pověření zaměstnanci GMU intenzivně pracovali na přípravě rozsáhlého souboru snímků pro zveřejnění online na stránkách www.webumenia.sk, které je plánováno na rok 2023.

Inventarizace sbírek muzejní povahy

V roce 2022 byla provedena inventarizace sbírek dle dlouhodobého plánu ze dne 23. 4. 2021. Ze sbírky GMU bylo inventarizováno 539 plastik (inventární řada P) a 90 děl pohyblivého obrazu (inventární řada VA), tj. 6,15 % sbírky. Ze Sbírký Karla Tutsche (SKT) bylo inventarizováno 84 předmětů, tj. 9,88 % sbírky. Ve stanoveném termínu byly provedeny také každoroční inventarizace Sbírký Galerie Vladimíra Preclíka, inv. č. GVP 1 – GVP 54, a sbírky *Příběh utrpení a nadějí člověka*, inv. č. PUNC 1 – PUNC 15. U všech sbírek inventarizační komise konstatovala, že skutečný stav inventarizovaných předmětů souhlasí s evidencí jednotlivých sbírek.

Inventarizační komise pro sbírky muzejní povahy nezjistila žádné rozdíly mezi evidencí uměleckých děl a skutečným stavem. Záznam o provedení inventury jednotlivých předmětů byl doplněn na příslušných inventárních kartách a v inventární knize.

V roce 2022 byla z podnětu komise ministerstva kultury provedena kontrola inventarizací v letech 1998–2021 a byly doplněny záznamy do inventurních knih dle zákona 122/2000 sb.

Změny ve struktuře spravovaných sbírek a zvyšující se různorodost médií v rámci jednotlivých sbírek si vyžádaly aktualizaci stávajícího Režimu zacházení se sbírkovými předměty a souvisejících směrnic a řádů. Nový dokument vešel v platnost dnem 1. 11. 2022. Všichni zaměstnanci byli se změnami seznámeni v rámci školení, které se uskutečnilo 28. 11. 2022.

Zápůjčky ze sbírky GMU

Galerie moderního umění v Hradci Králové využívá své sbírky nejen pro svou vlastní činnost, ale také půjčuje umělecká díla ze svých sbírek na významné výstavy v zahraničí a v České republice.

V roce 2022 zapůjčila GMU Hradec Králové celkem 40 sbírkových předmětů.

Do zahraničí:

1. Do 13. února 2022 bylo zapůjčeno dílo Toyen pro stejnojmennou výstavu v HAMBURGER KUNSTHALLE.
2. Pro výstavu *Symbolism from the North and East. Aleksandra Waliszewska in dialogue* v Museum of Modern Art in Warsaw bylo zapůjčeno 5 obrazů (J. Panuška 3×, K. Šlenger 2×).
3. Do Galérie mesta Bratislavy byly zapůjčeny 4 obrazy a 1 grafický list pro výstavu *Svět Jindřicha Chalupeckého* (Z. Beran, Z. Rykr, T. Pištěk, J. Vožniak a A. Kučerová).
4. Na podzim byla přijata a zpracována žádost o zápůjčku do M. K. ČIURLIONIS NATIONAL MUSEUM OF ART v litevském Kaunasu, kam byly počátkem roku 2023 zapůjčeny 3 obrazy pro výstavu *The Dark Arts. Aleksandra Waliszewska and the Symbolism from the East and North* (J. Panuška 1× a K. Šlenger 2×).

Výstavy v České republice:

1. Obraz T. Pištěka byl zapůjčen pro výstavu *Senzační realismus*, která se konala v Alšově jihočeské galerii.
2. Do poděbradské Galerie Ludvíka Kuby byla zapůjčena 1 socha pro výstavu *Břetislav Benda*.
3. Pro výstavu *Jaroslav Panuška 1872–1958* pořádanou Městským muzeem a galerií Hlinsko jsme zapůjčili 2 díla J. Panušky.
4. VČG v Pardubicích pořádala výstavu *Kořeny a toulky malíře a ilustrátora Jaroslava Panušky*, pro kterou jsme zapůjčili 3 díla tohoto autora.
5. Dílo autorek L. Tkáčové a A. M. Chisy bylo zapůjčeno do Galerie moderního umění v Roudnici n. Labem pro výstavu *Folklore is not Dead*.
6. Výstavu *V kroužcích dýmu: portrét umělce jako kuřáka v českém moderním umění*, kterou

pořádala NG Praha, obohatila 2 díla ze sbírek GMU HK.

7. Galerie výtvarného umění v Náchodě uspořádala výstavu *Sny Grigorie Musatova*, kam byla zapůjčena 2 díla G. Musatova. Tato výstava byla reprizována v Galerii umění Karlovy Vary.
8. Pro výstavu *Mezinárodní festival krásných umění* v Městském muzeu a galerii v Hořicích bylo zapůjčeno 1 dílo z našich sbírek.
9. Do Galerie výtvarného umění v Chebu byly zapůjčeny 2 grafické listy J. Rambouska pro výstavu *Na kopané. Fotbal ve vizuálním umění od začátku 20. století do současnosti*.
10. Kresba a plastika J. Kaplického byly zapůjčeny pro výstavu *Velký návrat Věry Kašparové*, kterou pořádala Městská galerie Vysoké Mýto.



SKUPINA MILAN KNÍŽÁK (GUMA GUAR – RICHARD BAKEŠ, MILAN MIKULÁŠTÍK, DAN VLČEK), TRPASLÍK – Z CYKLU PODIVNÝ KELT, POLYESTER, AKRYLOVÁ BARVA, 45 × 22 CM, FOTO: JAN KOLSKÝ.



SKUPINA MILAN KNIŽÁK (GUMA GUAR – RICHARD BAKEŠ, MILAN MIKULÁŠTIK, DAN VLČEK), *STOLEK – Z CYKLU PODIVNÝ KELT, ASAMBLÁŽ, DŘEVO, AKRYLOVÁ BARVA*, 70 × 55 CM, FOTO: JAN KOLSKÝ.

3. Do Slováckého muzea v Uherském Hradišti byla zapůjčena 2 díla J. Načeradského pro monografickou výstavu autora.

4. Soubor 5 obrazů J. Kopeckého byl zapůjčen do Městského muzea Skuteč pro výstavu *Jaroslav Kopecký – obrazy*.

5. Galerie Klatovy/ Klenová pořádala výstavu *Jan Hendrych – retrospektiva*, pro kterou jsme zapůjčili 3 díla tohoto autora.

Charakter dlouhodobé zápůjčky mají díla zastoupená v expozicích v obcích Rybná nad Zdobnicí a v Libčanech. V expozici v Rybné nad Zdobnicí je to jeden obraz Jana Slavička, v libčanské pamětní expozici jde o 10 prací Vojtěcha Sedláčka. V GVU v Náchodě je dlouhodobě zapůjčen obraz I. Repina a socha J. Kavana je vystavena v expozici Městského muzea a galerie v Hořicích.

Díla ze sbírek Galerie moderního umění jsou reprodukována v monografiích, katalozích výstav a dalších odborných publikacích. Pro tento účel poskytuje galerie v některých případech také snímky ze svého fotoarchivu. V roce 2022 vydala galerie 22 souhlasů s reprodukováním celkem 92 fotografií uměleckých děl ze sbírek GMU. Podle podmínek vyplývajících ze souhlasu s reprodukováním obdrží GMU bezplatný výtisk publikace pro knihovnu galerie.

Výpůjčky na výstavy pořádané v prostorách GMU

Výstavy pořádané Galerií moderního umění v Hradci Králové jsou v řadě případů náročné projekty představující tvorbu autorů v nejvyšší možné míře. Převážnou část expozic jednotlivých výstav tvoří výpůjčky ze sbírek renomovaných institucí i soukromých sbírek.

V roce 2022 probíhalo osm výstav, na něž byla zapůjčena díla z institucí:

11. Pro výstavu *Skálové – Živobytí malby v 19. století* konanou v Prácheňském muzeu v Písku jsme zapůjčili obraz Františka Skály.

Do roku 2022 bylo zapůjčeno 15 děl na výstavy zahájené v roce 2021, a to:

1. Do Muzea města Brna byla zapůjčena 4 díla V. Preclíka pro výstavu *Malá území – Vladimír Preclík v dialogu se Zdenou Fibichovou, Evou Kmentovou, Olbramem Zoubkem a Zdeňkem Šimkem*.

2. Na výstavu *Ruka na konci ramene*, která se uskutečnila ve výstavních prostorách 8SMIČKA – zóna pro umění v Humpolci, bylo zapůjčeno 1 dílo K. Válové.

Výstava	Půjčitel	Počet vypůjčených děl	Z toho soukromí majitelé	Instituce
Miloš Šejn: AQVA 15/04/22–04/09/22	vystavující autor	15	15	
Jiří Pitrmuc: <i>Tunnel Funnel</i> 15/04/22–12/06/22	vystavující autor	11	11	
Ladislav Jezbera: <i>EGO</i> 17/06/22–04/09/22	vystavující autor	9	9	
<i>Natuknout špičku vejce: Kolumbus jindy a dnes</i> 07/10/2022–12/03/2023	UPM v Praze	1		1
	NG Praha	23		23
	GHMP	7		7
	GASK	1		1
	NPMaK JAK Praha	19		19
	JAMU Brno	1		1
	Museum Kampa	1		1
	Arcibiskupství olomoucké	1		1
	MG v Brně	4		4
	soukromí zapůjčitelé	1	1	
	vystavující autoři	8	8	
Lenka Klodová: <i>From the Black Shadow</i> (Sofie) 21/10/22–04/12/22	vystavující autor	11	11	
Světlana Pavlíčková: <i>Milieu</i> 07/10/22–15/01/23	vystavující autor	19	19	
Martin Zet: <i>Laciné sochy</i> 07/10/22–15/01/23	vystavující autor	1	1	
<i>Josef Wagner</i> 28/10/22–11/06/23	GHMP	5		5
	MG v Brně	4		4
	OG Liberec	3		3
	VČG v Pardubicích	3		3
	GMU v Roudnici nad Labem	2		2
	MM v Jaroměři	6		6
	SGVU v Litoměřicích	3		3
	AJG	3		3
Zapůjčeno celkem		162	75	87

Do roku 2022 bylo zapůjčeno 152 děl na výstavy zahájené v roce 2020 a 2021, a to:

<i>Minulé století – dvacet osobností</i> 27/11/20–01/10/23	NG Praha	1		1
	VČG v Pardubicích	1		1
<i>Posledních padesát let</i> 27/11/20–01/10/23	vystavující autor	1	1	
Alice Nikitinová: <i>Společný základ</i> 17/12/21–13/03/22	vystavující autor	10	10	
<i>Originál? Umění napodobit umění</i> 30/09/21–13/03/22	MUO	7		7
	MMG Vodňany	1		1
	MUD Benešov	7		7

	GMU v Roudnici nad Labem	1		1
	HG v Novém Městě na Moravě	1		1
	GHMP	3		3
	SM	2		2
	GVU v Havlíčkově Brodě	1		1
	KGVU ve Zlíně	1		1
	Vysokomýtská kulturní o. p. s.	2		2
	NG Praha	2		2
	OG Liberec	1		1
	GAVU v Chebu	3		3
	MM Česká Třebová	1		1
	MG Litomyšl	23		23
	GASK	1		1
	SGVU v Litoměřicích	1		1
	MM Brna	2		2
	HG v Novém Městě na Moravě	1		1
	GU Karlovy Vary	1		1
	ZČG v Plzni	5		5
	PNP	1		1
	RMM Žďáru nad Sázavou	1		1
	MMG v Hořicích	1		1
	KÚ Policie České republiky	24		24
	soukromí zapůjčitelé	44	44	
Pavla Sceranková: Miloš 18/09/21–22/05/22	vystavující autor	1	1	
		152	56	96

V rámci výstav a expozic bylo v průběhu roku 2022 veřejnosti prezentováno celkem 314 vypůjčených uměleckých děl, z toho 183 pocházelo ze sbírek veřejných institucí a 131 ze soukromých sbírek a od vystavujících autorů.

2 Ošetření sbírkového fondu

Umělecké sbírky ve správě GMU jsou v dobrém stavu, který pravidelně sledujeme.

Restaurování (externě)

V roce 2022 bylo díky finanční podpoře ministerstva kultury realizováno náročné restaurování u šesti uměleckých děl – 4 obrazů a 2 plastik, a to:

Oldřich Koníček, *Zima v Lomnici nad Popelkou*, 1923, olej, plátno, 100 × 113 cm, inv. č. O 1400,

Bohuslav Tůma, *Maringotky*, nedatováno (40. léta 20. století), olej, plátno, 101 × 121 cm, inv. č. O 1405,

Josef Holoubek, *Lomnický štít*, nedatováno, olej, plátno, 147 × 87,5 cm, inv. č. O 1401,

Antonín Chittussi, *Rybník s racky*, 1886, olej, plátno, 55 × 68 cm, inv. č. O 296,

Ladislav Beneš, *Touha (Skřivánek)*, nedatováno, plastika, patinovaná sádra, v. 76 cm, inv. č. P 6,

Ladislav Zívr, *J. A. Komenský – pamětní deska*, 1947, reliéf, sádra, 115 × 73 cm, inv. č. P 175.

Restaurování provedli licencovaní restaurátoři, specialisté v daných oborech. V průběhu restaurování se mimo jiné podařilo díky podrobnému průzkumu za využití laboratorní analýzy odebraných vzorků potvrdit pravost obrazu A. Chittussiho.

Kromě toho byl odborně restaurován obraz Jana Preislera *Dekoratívni panneau*, 1903 (inv. č. O 1269). V průběhu restaurování byl kompletně nahrazen nevyhovující napínací rám a dekorativní rám byl napuštěn ochranným voskem.

Konzervování (interně)

V souvislosti s připravovanými výstavami, expozicemi a zápůjčkami pro výstavy jiných muzeí a galerií v rámci České republiky v tuto chvíli zajišťujeme také nezbytné zásahy ambulantní povahy, tedy vesměs nejnutnější čištění od prachových depozitů či zajištění upevnění v rámu. Tyto zásahy provádí proškolený správce sbírek.

V roce 2022 nebyly prováděny žádné významnější zásahy na sbírkových předmětech s výjimkou rozsáhlejší rekonstrukce rámu u obrazu Aloize Struhára *Napoleon*, 1917 (inv. č. O 564), který byl od doby jeho získání do sbírky GMU poprvé prezentován veřejnosti, a to v rámci instalace výstavy *EGO* Ladislava Jezbery.

Dále byla zlepšena adjustace u díla Jaroslava Panušky *Opuštěná*, 1901 (inv. č. O 957) pro výstavu ve Varšavě (PL), díla Václava Brožíka *Studie Kryštofa Kolumba*, asi 1881 (inv. č. O 490) pro výstavu *Natuknout špičku vejce: Kolumbus jindy a dnes* a kresby Josefa Lady Zima, 1942 (inv. č. K 1234) na plánovanou výstavu *Josef Lada Zlín 2023*.

Uložení sbírkového fondu

Sbírkové fondy jsou rozděleny podle technik a materiálů do pěti samostatných depozitářů: obrazy (řada O), sochy / plastiky (řada P), práce na papíře (řada K a G), fotografie (řada F) a díla pohyblivého obrazu uchovávaná na digitálních nosičích (řada VA), které jsou následně uloženy do oddělených depozitářů a na speciálním bezpečnostním disku.

Všechny prostory jsou vybaveny přístroji pro sledování a udržování stabilního klimatu – vlhkoměry s digitálním ukládáním dat, defenzory a odvlhčovači. Přístroje jsou pravidelně kontrolovány a čištěny.

V roce 2022 pokračovaly práce na projektu rekonstrukce sklepních prostor. Stavebními úpravami dvou podzemních podlaží mají vzniknout nové depozitáře, technické místnosti, sklad a edukační centrum, vše na ploše o rozloze téměř 700 m². V současné době je vydáno stavební povolení, které je platné do 31. 12. 2023. Do této doby je možné začít se stavebními pracemi bez nutnosti prodloužení stavebního povolení. V roce 2022 galerie prostřednictvím partnerské organizace CIRI podala žádost o dotaci z programu IROP. Žádost splnila formální náležitosti. Předpokládáme, že na rekonstrukci vypíše KHK v roce 2023 výběrové řízení. Po rekonstrukci vznikne nový depozitář, který bude mít závěsné sítě, pódia pro sochy, policové re-

gály, stacionární pevný stojan na reliéfy i nákladní plošinu. Nové edukační centrum bude mít kapacitu 30 míst a k edukačním aktivitám bude sloužit audio video technika. V edukačním centru budou probíhat workshopy, přednášky a jiné doprovodné vzdělávací programy galerie.

3 Poskytované služby badatelům

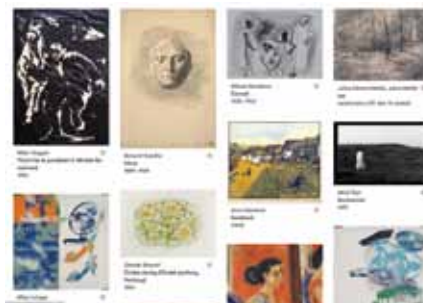
Galerie moderního umění v Hradci Králové z pověření Ministerstva kultury ČR poskytuje odbornou pomoc vlastníkům a správcům sbírek zapsaných v centrální evidenci sbírek (CES).

Galerie moderního umění v Hradci Králové rovněž zpřístupňuje odborným institucím (zejména oblastní galerie, okresní a městská muzea a galerie, Ústav dějin umění AV ČR ad.) informace a údaje o dílech ze svých sbírek a umožňuje pracovníkům těchto institucí a kurátorům výstav studium uměleckých děl. V průběhu roku 2022 vzhledem k masivnímu přesunu informací do online prostředí navštívil GMU pouze jeden badatel, kterému bylo předloženo celkem 30 uměleckých děl ke studiu v prostorách galerie.

Další informace čerpali badatelé z databáze sbírkových předmětů a digitální fotodokumentace sbírek. Informace o uměleckých dílech ve sbírkách byly pracovníkům odborných institucí a studentům na požádání poskytovány rovněž telefonicky nebo písemně. Vedle informací pro odbornou veřejnost poskytují pracovníci galerie

nejrůznější informace z oblasti výtvarného umění i dalším zájemcům z široké veřejnosti.

Za rok 2022 bylo provedeno celkem 62 badatelských úkonů (odpovědi na dotazy, konzultace, rešerše). Badatelé mohou též sami nahlížet do databáze sbírkových předmětů ve správě GMU v Registru sbírek výtvarného umění: <http://www.citem.cz/promus11>. Nově je též 1531 děl, včetně obrazové dokumentace, zveřejněno na portálu webumenia.sk.



ONLINE DATABÁZE SBÍREK GMU PRO BADATELSKÉ ÚČELY NA WEBUMENIA.SK

4 Prezentace a zpřístupňování sbírkových předmětů

Stálé expozice

Od roku 2020 mohou návštěvníci ve druhém a třetím patře galerie zhlédnout dvě stálé expozice: *Minulé století – dvacet osobností* a *Posledních padesát let*. Jejich vznikem se završila dlouhodobá odborná a badatelská činnost kurátorů GMU. Od stejného roku je možné v galerii navštívit i stálou expozici *Nekousavě kousati – Dar Vladimíra Preclíka Královéhradeckému kraji*, která byla do září 2022 umístěna v Galerii Vladimíra Preclíka.

Soubor sochařských děl *Příběh utrpení a nadějí člověka* ve správě GMU umístěný na loukách mezi Stanovicemi a Žirčí nedaleko Kuksu je celoročně volně přístupný veřejnosti.

MINULÉ STOLETÍ – DVACET OSOBNOSTÍ

TERMÍN: 27/11/2020–01/10/2023

KURÁTORKA: PETRA PŘÍKAZSKÁ

Expozice *Minulé století – dvacet osobností* se vědomě navrátila k prastaré metodě založené na autorských kolekcích, neboť přes všechny pochybnosti je umění 20. století stále dílem jed-

notlivců, kteří svým osobitým způsobem přistupovali k otázce umělecké tvorby. Každý z vybraných umělců rozšířil možnosti zobrazení viděného, pokusil se překročit dobové přemýšlení o umění či posunout jeho vnímání mimo běžné standardy. V řadě případů k tomu docházelo nejen prostřednictvím samotných děl, ale i teoretickými úvahami rozšiřujícími dobové možnosti uvažování o umění, osobní angažovanosti ve veřejném prostoru či pedagogickým působením.

Ve stálé expozici *Minulé století – dvacet osobností* je zastoupeno těchto dvacet umělců: František Kupka, Quido Kocian, Josef Váchal, Augusta Nekolová, Bohumil Kubišta, Emil Filla, František Foltýn, Josef Šíma, Toyen, Alois Wachsman, Ladislav Zivř, Jan Kotík, Jiří Kolář, Vladimír Boudník, Mikuláš Medek, Milan Grygar, Adriena Šimotová, Věra Janoušková, Zdeněk Beran, Jitka Svobodová.



POHLED DO STÁLÉ EXPOZICE *MINULÉ STOLETÍ – DVACET OSOBNOSTÍ*. FOTO: MIROSLAV PODHRÁZSKÝ.

POSLEDNÍCH PADESÁT LET

TERMÍN: 27/11/2020–01/10/23

KURÁTOR: TOMÁŠ POSPISZYL

Expozice *Posledních padesát let* je založena naopak na výkladu jednotlivých děl a jejich kontextu. Jejich prezentací jsou vysvětleny záměry i život autora či autorky. Soubor zahrnuje nejen tradiční formy, malbu, kresbu, sochařskou tvorbu, fotografii a performanci, ale i nové formy současného umění, pohyblivý obraz, konceptuální umění, sociální intervence a další.

Zabývají se i různorodými tématy: vztahem k přírodě, vlivem technologií na kulturu, sociálními a politickými otázkami, genderovou politikou, otázkami identity, vztahem k tradici, problémy postmediální situace a dalšími okruhy.

Ve stálé expozici *Posledních padesát let* jsou zastoupeni tito autoři: Zbyněk Baladrán, Anna Daučíková, Michal Gabriel, Vladimír Houdek, Anna Hulačová, Matyáš Chochola, Anetta Mona Chisa a Lucia Tkáčová, Ladislav Jezbera,

Milan Langer, Václav Jirásek, Lenka Klodová, Milan Knížák, Vladimír Kokolia, Markéta Othová, Daniel Pitín, Michael Rittstein, Jaroslav Róna, Zorka Ságlová, Václav Stratil, Miloš Šejn, Veronika Šrek Bromová, Margita Titlová Ylovsky, Martin Zet.

V obou částech expozice jsou umělecká díla i osobnosti prezentovány jako celistvé entity, které jsou součástí jednotného proudu myšlení obrazem. Zároveň nebyla nikterak dotčena srozumitelnost převratného vývoje umění, neboť obě části expozice jsou koncipovány jako slabikář výtvarného umění umožňující návštěvníkovi na vybraných autorech a dílech pochopit myšlenkové souvislosti propojující 20. století se současným uměním, které se zdá na první pohled vykořeněné a odtržené od všeho, co běžný člověk zná a prožívá.

Jakkoli to bylo s omezeními historicky budované sbírky obtížné, podařilo se v maximální možné šíři představit umění jako mnohotvárný prostor, v němž se stále více pohybovaly i ženy,

kteří právě v minulém století dosáhly určité míry rovnoprávnosti bez ohledu na genderové role.

Na expozici se podílela řada odborníků i mimo galerii a dalších oborů a ke spolupráci byly přizvány i další významné organizace. Kromě kurátorů Petry Příkazské (GMU) a Tomáše Pospiszyla (AVU) se na výstavě podílel jako odborný garant kurátor Michal Novotný (NGP). Na výstavě dále spolupracovaly Kateřina Křížkovská, Judita Kožíšková, Anna Horák Zemanová (GMU), architektonické řešení je dílem Tomáše Svobody, grafický design vytvořili Cindy Kutiková & Jiří Mocek. Restaurování děl se ujaly licencované externí restaurátorky Jana Chalupová, Nikol Paurová, Klára Velíšková, Linda Zmatlíková a Barbora Bartyzalová.

Kolekce sbírek byly v minimální možné míře doplněny o zápůjčky z partnerských institucí (NGP – Jan Kotík, *Bez názvu*, 1987; VČG v Pardubicích – Adriena Šimotová, *Domovní zeď*, 1964) tak, aby bylo možné tvorbu jednotlivých autorů prezentovat v maximální možné šíři, od počátků po vrcholnou tvorbu.

Expozice jsou doprovázeny dvojjazyčnými popisky a tištěným anglickým průvodcem, který je zdarma vydáván ke vstupence. K expozicím GMU vydala dva reprezentativní katalogy *Minulé století – dvacet osobností* a *Posledních padesát let*, splňující nároky odborné publikace, jejichž autory jsou kurátoři těchto expozic Tomáš Pospiszyl a Petra Příkazská.

GVP – Galerie Vladimíra Preclíka

NEKOUSAVĚ KOUSATI – DAR VLADIMÍRA PRECLÍKA KRÁLOVÉHRADECKÉMU KRAJI
TERMÍN: 25/06/2020–16/10/2022

Autorka textů k výstavě: Kateřina Křížkovská
Architektura výstavy: Kateřina Křížkovská, Petra Příkazská a Anna Zemanová

V polovině roku 2020 se do galerie navrátila kolekce plastik, reliéfů, obrazů, objektů a seriografií Vladimíra Preclíka, kterou sám autor věnoval v roce 2008 Královéhradeckému kraji. Výstava nese název po jednom z autorových děl

Nekousavě kousati – Dar Vladimíra Preclíka Královéhradeckému kraji. Celou kolekci autor koncipoval jako retrospektivní přehlídku své tvorby od barokního zlaceného rámu a raných portrétů české avantgardy až po divácky atraktivní a radikálně barevná díla z posledních let, která společně tvoří pestrý kaleidoskop světa tohoto jedinečného sochaře s kořeny v královéhradeckém regionu. Kromě toho je soubor doplněn o portréty Vladimíra Preclíka od jeho přátel.

Výstavy

Čtvrté patro slouží krátkodobým výstavám. V roce 2020 zde vzniklo několik samostatných výstavních sálů: *Bílá kostka*, *Černá kostka* a *Prostor*. Galerie *Prostor* (300 m²) je místem pro autorské, tematické či vědecko-výzkumné výstavní projekty, které specifickým způsobem rozkrývají a rozvádějí důležitá soudobá aktuální témata či připomínají již zapomenutá díla minulosti a uvádí je do současného uměleckého kontextu. Čistě pojatý prostor *Bílá kostka* (65 m²) představuje sbírky GMU v dialogu s díly autorů a autorek mladší a střední generace mající vztah ke královéhradeckému regionu. *Černá kostka* (35 m²) od roku 2021 prezentuje akvizice autorů a autorek oscilující jejich tvorbou v oblasti pohyblivého obrazu. Ve vstupní hale se nachází výstavní prostor *Foyer* určený k dlouhodobým instalacím, které návštěvníkovi představují specifickou práci s prostorem v dekorativně výrazném prostředí bývalé banky.



POHLED DO STÁLÉ EXPOZICE POSLEDNÍCH PADESÁT LET.
FOTO: MIROSLAV PODHRÁZSKÝ.



POHLED DO STÁLÉ EXPOZICE *NEKOUSAVÉ KOUSATI – DAR VLADIMÍRA PREČLÍKA KRÁLOVÉHRADECKÉMU KRAJI*. FOTO: MIROSLAV PODHRÁZSKÝ.



ALICE NIKITINOVÁ, *VÝTVARNÁ VÝUKA*, 2019, OLEJ, PLÁTNO, 120 × 110 CM. FOTO: JAN KOLSKÝ.

Ve výstavních sálech v budově GMU se v roce 2022 uskutečnilo celkem třináct výstav, z toho tři výstavy přecházely z roku 2021 a pět pokračovalo do roku 2023.

ORIGINÁL? UMĚNÍ NAPODOBIT UMĚNÍ

TERMÍN: 01/10/21–13/03/22

KURÁTOŘI: PETRA PŘÍKAZSKÁ, FRANTIŠEK VYSKOČIL, FRANTIŠEK ZACHOVAL
GALERIE PROSTOR

Výstava naučně-populární formou představila fenomén originálu uměleckého díla a jeho nejrůznější napodobeniny od kopií až po záměrná falza. Zkoumané období bylo vymezeno od první poloviny 20. století do současnosti. Výstava byla metodicky rozdělena do šesti hlavních částí, a to dle zvolené techniky, postupu či způsobu vytváření falz. Jednotlivé oddíly byly zastoupeny soubory obrazů, kreseb, grafických listů a plastik, ale také fotografiemi, konceptuálními díly a novými médii. Jelikož falza potřebují pro svůj „život“ systém obchodu, byla kromě uměno-historického hlediska ve výstavě nahlížena také z legislativní stránky, čímž byla samotná problematika zobrazena v širších celospolečenských souvislostech.

Mimo hlavní oddíly se zvolenému tématu věnovaly i dvě speciální části výstavy. První představila strategii současného umění – apropiaci, kdy si autoři přivlastňují styl či konkrétní díla pro vytvoření vlastních, originálních prací.

Nová díla mohou citovat části díla, jeho rukopis, nebo být skutečnou kopií 1:1, u níž spočívá význam v přenesení kontextu původního díla do jiných souvislostí, a tím i jiného myšlenkového rámce.

Mechanismům a souvislostem obchodu s výtvarným uměním se věnovala další speciální sekce výstavy – Trh s uměním. Seznámila návštěvníky například s šířením padělků pomocí anonymity virtuálního světa internetu, online aukcí a bazarů, které často nabízejí zprostředkování prodeje uměleckých děl z neověřených zdrojů.

ALICE NIKITINOVÁ / SPOLEČNÝ ZÁKLAD

TERMÍN: 17/12/21–13/03/22

KURÁTOR: VÍT HAVRÁNEK
BÍLÁ KOSTKA

Výstava malířky Alice Nikitinové byla sestavena ze dvou volně propojených obrazových cyklů. V sérii *Výtvarná výuka* divák spolu s autorkou nahlédl do procesu výuky kresby a malby na současných školách. Kresba, od renesance chápána jako společný základ umění, se dnes v důsledku kritiky akademismu i kolektivity dostala na okraj vzdělávacího procesu. Nikitinová ji staví do centra pozornosti jako hlavní námět svých obrazů. Nesnaží se však vyvolat ducha akademismu nebo mistrovství. Všímá si rituálních, tělesných a kolektivních rozměrů výuky. Ty nahrazují akademickou kresbu a stávají se spo-

lečným základem bránícím úplné individualizaci umění. Stejně autorka přistoupila i k výběru děl ze sbírky královéhradecké galerie (Ludvík Kuba, Jaroslav Paur, Petr Dillinger), s nimiž vedla dialog a která zachycují vznik kresby podle skutečnosti.

V cyklu obrazů výloh obchodů a obálek časopisů Nikitinová přirovnává výkladní skříně k divadelnímu jevišti. V roli hrdinek a hrdinů na něm vystupují neživé objekty – zboží, jež svým uspořádáním usiluje o stržení pozornosti. Tyto malby dělají z kolemjdoucích na ulici diváky umělecké výstavy a z diváků na výstavě kolemjdoucích nakukujících do výloh. Nikitinová užívá tvorbu jako prostředek sdílení zážitků – se svým synem, v arteterapii, se studenty výtvarných kurzů, s přáteli a kolegy v plenéru, ateliéru i s neznámými kolemjdoucími a diváky.

Po ukončení výstavy proběhla internetová aukce, jejímž předmětem byla umělecká díla z výstavy. Autorka se rozhodla reagovat na vzniklou situaci na Ukrajině a své obrazy z výstavy *Společný základ* poskytnout k dražbě.

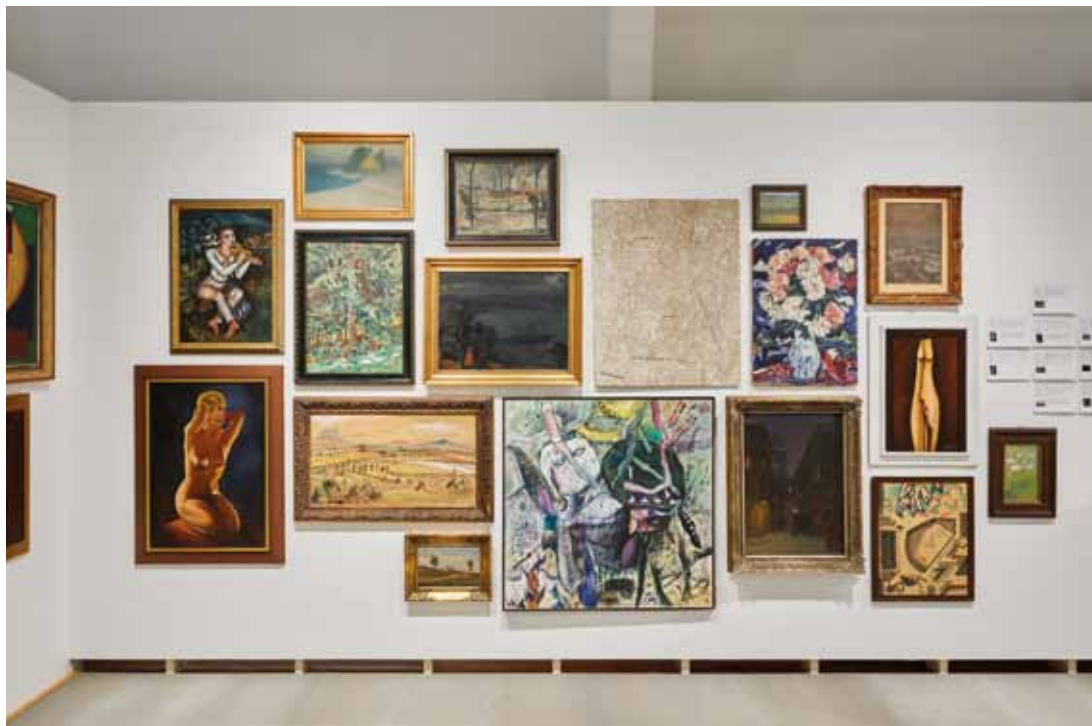
Vybranou částku přímo věnovala nevládní neziskové organizaci Člověk v tísni v rámci Sbírký SOS Ukrajina.

MARK THER / SVÍTÍ / LEJCHTE

TERMÍN: 17/12/21–13/03/22

KURÁTOR: MICHAL NOVOTNÝ
ČERNÁ KOSTKA

Výstava představila samostatnou instalaci Marka Thera, do které autor zakomponoval také dvě videa ze sbírky GMU (*Kim*, 2002 a *Pick a Wedgie*, 2004). Autor v díle reflektoval problematiku Sudet a její kulturní sedimentace v české společnosti. V broumovské sudetské němčině se „svítí“ řekne „lejchte“. Snad si můžeme představit Marka Thera, jak opatrně zašroubovává žárovku a poté, s rukama otočenými dlaněmi nahoru a se svým typicky elegantním i komickým výrazem konstatuje, že původní venkovní lampa zapůjčená z prvorepublikové německé vily do výstavy v královéhradecké galerii svítí. Počeštěný pravopis „lejchte“, v němčině



POHLED DO VÝSTAVY *ORIGINÁL? UMĚNÍ NAPODOBIT UMĚNÍ*. FOTO: JAN KOLSKÝ.



POHLED DO VÝSTAVY JIŘÍ PITRMUC: *TUNNEL FUNNEL*, FOTO: MIROSLAV PODHRÁZSKÝ.

„leuchtet“, odkazuje k něčemu z hlediska gramatiky nesprávnému a svědčí o vzniku specifické – sudetské – kulturní identity.

Mark Ther experimentoval s televizní estetikou 80. a 90. let 20. století a po přelomu milénia ji jako jeden z prvních autorů u nás komplexně kombinoval s otázkami homosexuální a transgender identity. Z té doby pocházejí videa ze sbírek GMU, s nimiž se na výstavě pracovalo. Zhruba od roku 2010 se zabývá problematikou Sudet a její kulturní sedimentací v české společnosti. Toto téma zpracovává technikou záměrné filmové dramaturgie. Výstava v královéhradecké galerii názorně ukázala, jak prostřednictvím gestičnosti a přehrávání napíná hranice a představy přirozenosti i historické opodstatněnosti jednotlivých identit. Činí tak ale vždy s cituplným a někdy i úzkostným konfliktem fantazie a normativní skutečnosti. Do instalace zakomponoval i práce zapomenutých děl rakouských a německých autorů ze sbírek GMU (Aloise Kirniga, Augustina Bedřicha Piepenhagena, Alfreda Justitze ad.).

JIŘÍ PITRMUC / TUNNEL FUNNEL

TERMÍN: 15/04/22–12/06/22

KURÁTORKA: ANNA HORÁK ZEMANOVÁ
BÍLÁ KOSTKA

Vizuální umělec Jiří Pitrmuc se ve výstavě připravené speciálně pro prostory královéhradecké galerie zamýšlel nad naším každodenním životem. Současná palčivá situace vyplývající z ekonomického tlaku na zdražování, narůstání geopolitických problémů, všudypřítomnosti médií upozorňujících na krizi okolního světa nebo neustálého balancování jedince mezi prokrastinací a přepracováním vedla autora k potřebě pozorovat naše rutinní činnosti, kterými si s postupem času a vývojem nových technologií ulehčujeme práci za pomoci (ná)strojů, velmi často možná nadbytečně. Historicky pro nás každý nový pokrok, vynález nového stroje znamenal snížení fyzických nároků. Autor si však dlouhodobě kladl otázku, zdali je tento pokrok opravdu posunem vpřed.

Motiv prorůstání člověka a (ná)stroje i fascinace každodenností představuje jeden

z hlavních motivů tvorby také u sochaře Ladislava Zívra (1909–1980). Oblé organické tvary plastik *Minér* či *Žena s mikroskopem* ze sbírky GMU znázorňují postavy spojené se strojem při práci a současně zachycují onen moment soustředění, kdy člověk a (ná)stroj srůstají v jeden organismus. Zívra stroje formálně redukuje do základních tvarů a díky tomu jejich ztvárnění působí nadčasově.

Instalace a díla Jiřího Pitmuce v kontextu s plastikami Ladislava Zívra představovala dialog reagující na aktuální situaci a nabízela divákovi novou perspektivu a možnost v klidu nahlédnout na svět, ve kterém žijeme.

TEREZA VELÍKOVÁ / PŘÍKLADNÉ NEDOSTATKY

TERMÍN: 15/04/22–12/06/22

KURÁTORKA: SILVIE ŠEBOROVÁ
ČERNÁ KOSTKA

Stává se vám někdy, že se náhle zarazíte a nemůžete si vzpomenout, co jste dělali v uplynulých dvou hodinách? Jakoby se čas najednou někam ztratil. Ve videu *Příkladné nedostatky* vytvořeném pro Galerii moderního

umění v Hradci Králové se Tereza Velíková zabývala právě tématem časové smyčky, jež souvisí se ztrátou paměti. Inspirací se jí přitom staly vlastní zkušenosti i zážitky lidí z jejího okolí. Přestože se autorka nechytá trendů nebo témat, která krátkodobě rezonují společností, představeným videem ukazovala, že motivy, s nimiž pracuje, jsou velice aktuální. Z přetížení přepracováním (či z jiného důvodu) se stal fenomén posledních let a stále více lidí řeší, jak přílišnou a často zbytečnou produktivitu nahradit něčím smysluplnějším. Velíková na tuto otázku nepřinášela odpověď – a ani nechtěla. Pouze se snažila zkratkou, již nabízí vizuální jazyk, popsat pocity, s nimiž se řada z nás někdy setkala.

Video doplňovala starší práce *Babi* (2009), kterou královéhradecká galerie zakoupila v roce 2021. Už v ní se objevuje motiv nelogických posunů, jež autorka rozvíjí i v novějších dílech, včetně *Příkladných nedostatků*. Výstava tak představovala další z řady přehlídek v prostoru Černé kostky, které prezentují čerstvé přírůstky do Sbírkou pohyblivého obrazu GMU v kontextu aktuální tvorby vybraných autorů.



POHLED DO VÝSTAVY TEREZA VELÍKOVÁ: PŘÍKLADNÉ NEDOSTATKY, FOTO: MIROSLAV PODHRÁZSKÝ.



MILOŠ ŠEJN, *BŘEZOVÝM PRALESEM*, 2021–2022, VIDEOINSTALACE, 14 MINUT 36 SEKUND, FOTO: JAN KOLSKÝ.

MILOŠ ŠEJN / AQVA

TERMÍN: 15/04/22–04/09/22

KURÁTORKA: VJERA BOROZAN
GALERIE PROSTOR

Miloš Šejn v Prostoru GMU představil výběr více než dvou desítek děl ze své celoživotní tvorby počínaje pracemi z konce 60. let 20. století až po současná videa a dvě site-specific instalace vytvořené přímo pro královéhradeckou galerii. Pojtkem a jednotící tematickou linkou, ke které odkazoval i název výstavy, byl vodní živel. Ten se zde objevoval v různorodých podobách a skupenstvích a umožnil porovnávat širokou škálu přístupů, jimiž se autor k vodě, potažmo krajině vztahuje. Výrazné zastoupení měl na výstavě pohyblivý obraz, jehož instalaci ve spolupráci s Milošem Šejnem promýšlel umělec Richard Loskot v roli architekta výstavy. V případě dvou klíčových děl *Fungus* (1994) a *Grand G-Luna* (2012) se jednalo o rekonstrukci původního způsobu jejich prezentace.

Dílo Miloše Šejna je v mnoha ohledech stále aktuální. V současnosti, kdy na poli umění znovu dominují environmentální témata, s nimiž jsou autorovy práce spojovány už několik dekad, zažívá jeho tvorba „diskurzivní konjunkturu“. Vedle environmentálního aspektu se však výstava v královéhradecké galerii věnovala také dalším rovinám umělcova díla. Zkoumala jeho hlubší interpretační vrstvy a akcentovala i jiné typy spojení a souvislostí. Pokoušela se, stejně jako samotný autor, oscilovat mezi racionálním, distancovaným přístupem a jeho komplementárním opakem, uchopujícím skutečnost bez odstupu – tělesným, performativním, neoddelujícím způsobem.

EVA JIŘIČKA / MEZI SEBOU

TERMÍN: 17/06/22–04/09/22

KURÁTORKA: MARIANA SERRANOVÁ
ČERNÁ KOSTKA

Eva Jiříčka (*1979) v Černé kostce představila video *Mezi sebou* ze svého projektu, v rámci něhož zrealizovala sérii workshopů pro účastníky různých věkových kategorií. Cílem bylo, aby se aktéři prostřednictvím kresby „pro druhého“ vcítili do odlišné generace. Autorčin dlouhodobý zájem o spolupráci se seniory vychází z jejího přesvědčení o nutnosti překonávat jistou izolovanost skupin přehlížených většinovou společností. Své práce zaměřuje mimo jiné na vzpomínání a předávání zkušeností a odhaluje tak důležitost individuální a kolektivní paměti. Tvůrčí potenciál účastníků rozvíjí prostřednic-



POHLED DO VÝSTAVY EVA JIŘIČKA: *MEZI SEBOU*, FOTO: MIROSLAV PODHRÁZSKÝ.



POHLED DO VÝSTAVY LADISLAV JEZBERA: EGO, FOTO: MIROSLAV PODHRÁZSKÝ.

třím propracovaných programů – pomocí her, zapojení do kreativních procesů, vytržením ze všední každodennosti, sdílením apod. Současně boří stereotypní představy o stáří jako pasivním věku. Její projekty díky generační konfrontaci a výměně pomáhají jednotlivcům lépe porozumět vlastnímu místu ve společnosti.

Umělkyně se vyjadřuje médiiem pohyblivého obrazu. V posledních letech se zaměřuje především na posilování vztahů a propojování generací prostřednictvím kolektivních aktivit; její dílo tak bývá dáváno do souvislosti s participativním uměním. Svou prací dokládá, že skrze tvorbu je možné překonávat výraznou komunikační prázdnotu, která rozděluje různé části společnosti. Dlouhodobě spolupracuje s domovy pro seniory a s organizacemi zaměřenými na lidi v poslední etapě života nebo se vzdělávacími institucemi pro seniory (například Elpida).

LADISLAV JEZBERA / EGO
 TERMÍN: 17/06/22–04/09/22
 KURÁTORKA: JUDITA KOŽÍŠKOVÁ
 BÍLÁ KOSTKA

Výstava sochaře a konceptuálního umělce Ladislava Jezbery se zabývá tématem koexistence i vzájemného ovlivňování jedince a společnosti. Sestávala ze dvou samostatných instalací vytvořených pro královéhradeckou galerii – jedné ve Foyer, druhé v prostoru Bílé kostky. Člověk je tvor společenský a jako takový musí neustále „držet na uzdě“ své ego (já). Jen to mu umožňuje v rámci společnosti fungovat a přežít. Každý den nás okolnosti nutí hledat rovnováhu mezi našimi potřebami a touhami a zájmy ostatních. „Já“ má tendenci pokládat všechny skutečnosti za věci, s nimiž může zacházet podle svých potřeb, zkoumat je, manipulovat s nimi a využívat je, jak právě potřebuje. Neovládnutí vlastního ega potom může vést až k tomu, že podobně jako zvířata bojujeme s příslušníky vlastního druhu. Avšak lišíme se od nich mírou ničivosti

a masovosti tohoto počínání a rovněž vědomím své smrtelnosti – omezeného času.

V rámci instalace v Bílé kostce autor nahlížel danou problematiku z téměř vědeckého, biologického úhlu pohledu. Jeho mramorové prostorové objekty či plexisklové „závěsné obrazy“ odkazují k principu určité danosti – předurčení. Umělec si pohrával s myšlenkou, že naše já – jednání a povahu – formují jak vnější vlivy, tak především genetické dispozice, s nimiž můžeme různým způsobem pracovat, ale nikdy se z nich nedokážeme zcela vymanit, úplně se skrýt či potlačit.

Ladislav Jezbera (*1976 Hořice v Podkrkonoší) je spjat s východočeským regionem, který má bohatou sochařskou tradici. Studoval na Fakultě výtvarných umění VUT v Brně v ateliéru sochařství u Vladimíra Preclíka, ale ovlivnila jej zejména minimalistická tvorba jeho dalšího učitele – Jana Ambrúze. Vychází z geometrického umění a minimalismu, které propojuje s konceptuálními přístupy. Jeho díla pomocí matematických a fyzikálních propočtů či sotva

postřehnutelných chemických procesů vizualizují filozofické či sociologické teorie. Často využívá specifické vlastnosti „nesochařských“ materiálů, jako je plexisklo, molitan, vyjetý motorový olej, mýdlo či polystyren.

LADISLAV JEZBERA / EGO

TERMÍN: 17/06/22–14/05/23

KURÁTORKA: JUDITA KOŽÍŠKOVÁ

FOYER

Velkolepě a dekorativně řešené Foyer Ladislava Jezberu inspirovalo k vytvoření instalace reagující na monumentalitu tohoto výstavního prostoru i na ušlechtilý materiál použitý v jeho výzdobě – mramor. Z více než pětimetrových prefabrikovaných polystyrenových kvádrů, jejichž struktura mramor imituje, sestavil kompozice, které nepředstavovaly pouhou hru s formou, stabilitou či proporcemi, ale též vyjádření myšlenek a úvah, jež se v textové podobě nenápadně „objevovaly“ na dekorativním pozadí vstupní haly a volně plynuly po povrchu soch.



POHLED DO VÝSTAVY NAŤUKNOUT ŠPIČKU VEJCE: KOLUMBUS JINDY A DNES, FOTO: JAN KOLSKÝ.

NAŤUKNOUT ŠPIČKU VEJCE: KOLUMBUS
JINDY A DNES
TERMÍN: 07/10/22–12/03/23
KURÁTORKA: VJERA BOROZAN
GALERIE PROSTOR

Příběh admirála Kryštofa Kolumba, jeho epochální plavby a „objevu nového světadlu“ patří k zakládajícím mýtům moderní západní civilizace. Výstava vychází nejen z vědeckých zpracování historických pramenů tohoto příběhu, který má své místo i v učebnicích dějepisu a zeměpisu. Věnuje se mu řada dobrodružných a historických románů, obrazů, grafik, soch, filmů, oper nebo divadelních inscenací. Ve 20. století se začal proměňovat, zejména po druhé světové válce, kdy se pod vlivem antikoloniálních bojů změnily geopolitické a hospodářské vztahy. Na povrch velkolepého, triumfálního příběhu tak postupně prosakovalo vše, co bylo dlouhodobě zamlčováno a potlačováno.

V současnosti, kdy jsme opět svědky celosvětové diskuze o naléhavosti procesu dekolonizace, spatřujeme příhodný moment pro otevření mnoha otázek spojených s tématem této výstavy. Ta se zaměřovala především na specifika reprezentace Kryštofa Kolumba v českých zemích a jejich kultuře, zejména na jeho zobrazování v uměleckých dílech vznikajících nebo dostupných ve vymezené lokalitě od druhé poloviny 19. století do současnosti.

Centrálním bodem výstavy byla *Studie Kryštofa Kolumba* (1881) od malíře Václava Brožíka ze sbírek GMU pro velkolepé plátno *Kryštof Kolumbus na dvoře španělském roku 1492*. Dále byly prezentovány klíčové obrazy tohoto mořeplavce (díla Christiana Rubena, Beneše Knüpfera, Felixe Jeneweina ad.), ale i starší grafiky ze sbírek veřejných institucí České republiky, scénografické návrhy, plakáty, básně, hudební nahrávky či úryvky textů odkazující k hudebním, divadelním a literárním zpracováním příběhu Kryštofa Kolumba v českém prostředí 19. a 20. století. Výstava představila také zcela aktuální díla českých a slovenských autorek a autorů (Martina Smutná, Vojtěch Rada, Václav Magid, Ladislava Gažiová, kolektiv



POHLED DO VÝSTAVY SVĚTLANA PAVLÍČKOVÁ: *MILIEU*,
FOTO: JAN KOLSKÝ.

Apart), která reflektují danou tematiku v širších souvislostech.

SVĚTLANA PAVLÍČKOVÁ / *MILIEU*
TERMÍN: 07/10/22–15/01/23
KURÁTORKA: ANNA HORÁK ZEMANOVÁ
BÍLÁ KOSTKA

Světlana Pavlíčková je významnou umělkyní královéhradeckého regionu. Krajčářka a návrhářka paličkových vzorů prezentovala v prostoru Bílé kostky svůj mnohaletý a stále neuzavřený projekt *Milieu*. Každé milieu – vyšívaná dečka, honosný ubrus ke stolování, prostírání – se často skládá z uschovaných nebo nalezených předmětů a kromě mnoha hodin práce ukrývá také autorčiny osobní zážitky, příběhy, a současně nabízí úkryt před vnějším světem. V tvorbě Pavlíčkové se kromě vytříbeného estetického citění odráží také její krajčářská průprava, láska k textilu a záliba ve sbírání nejrůznějších předmětů. Výstavu doplňovaly sochy z depozitáře královéhradecké galerie od sochařů Karla Hyliše a Miloslava Chlupáče.

Výstava představovala autorčino komplexní chápání textilií, založené na propojení jejich vizuální i materiálové stránky s kulturním, sociálním a historickým kontextem. Světlana Pavlíčková ve své současné tvorbě porušuje tradici ustálená pravidla vlastního řemesla mimo jiné tím, že používá nesčetné možnosti kombinace materiálů a technik. Sama sebe tak učí, že nic není špatně. Ukazuje, že se každý materiál



POHLED DO VÝSTAVY MARTIN ZET: *LACINÉ SOCHY*, FOTO: JAN KOLSKÝ.

dá recyklovat, z naučených technik lze vybrat to potřebné a začít vyprávět nový příběh. Velkou inspiraci čerpá z japonské techniky Boro, někdy také nazývané jako „technika oprav“. Japonské ženy ji od 15. století využívaly k prodloužení životnosti potrhaných oděvů a pokrývek.

Výsledkem mnohaletých oprav byl jedinečný oděv vyprávějící rodinný příběh několika generací. Také Světlana Pavlíčková je milovnicí příběhů, které sama vymýšlí, sepisuje a především ukládá do textilních prací.

Proces autorčiny tvorby není – jak sama uvádí – konceptuální. Začíná nalezením materiálu, který zdédila, uschovala, dostala darem nebo „uložila“ v second handech či výprodejích. Výchozím bodem její práce jsou tedy shromážděné skladebné prvky – nejrůznější látky, kresby a výrobky jejich dětí nebo vnoučat, předměty, které ji zaujaly, ale i ruční práce neznámých autorů, ze kterých vytváří zcela nové objekty.

MARTIN ZET / LACINÉ SOCHY

TERMÍN: 07/10/22–15/01/23

TEXT: LUDVÍK HLAVÁČEK

ČERNÁ KOSTKA

Výstava v Černé kostce prezentovala video Martina Zeta *Laciné sochy* (1999) ze Sbírký pohyblivého obrazu GMU, natočené v New Yorku v roce 1999. Dnešní divák ho může vnímat i v souvislosti s událostmi 11. září 2001, které dílu zpětně dodávají další významy.

Video doplňovala práce *Koruny a dolary* (1999–2022) – dřevěná „truhla“, na jejímž víku jsou vedle sebe vyrovnány české a americké bankovky. Zet je „rozmřížkoval“ na obdélníky, jejichž počet odpovídá hodnotě dané bankovky. Skutečnost, že zvětšováním hodnoty bankovek se zmíněná „políčka“ zmenšují, nás může vést k úvahám o relativitě hodnoty peněz.

Martin Zet vystudoval sochařství na Akademii výtvarných umění v Praze (1979–1985) v ateliérech Jiřího Bradáčka a Jana Hány. Brzy po studiích opustil pojetí uměleckého díla jako

hmotné entity a přiklonil se k bezprostřednímu modelování zkušenosti formou performance nebo digitální či fyzické manipulace. V roce 2022 obhájil doktorát na Vysoké škole uměleckoprůmyslové v Praze. Ve svých dílech, která nepostrádají humor, často reaguje na politické a společenské dění, zabývá se historií a zkoumáním úlohy umělce.

JOSEF WAGNER

TERMÍN: 28/10/22–11/06/23

KURÁTORKA: KATEŘINA KRÍŽKOVSKÁ

GALERIE VLADIMÍRA PRECLÍKA

Výstava v prostoru Galerie Vladimíra Preclíka nabízela průřez tvorbou sochaře Josefa Wagnera (1901–1957). Představovala autorovy práce z kamene, bronzu i dřevorezby, návštěvníci měli možnost prolistovat faksimile Wagnerových skicářů. Josef Wagner patřil k nejvýznamnějším osobnostem českého sochařství první poloviny 20. století. Věnoval se vlastní tvorbě, restaurování a jako pedagog na Vysoké škole

uměleckoprůmyslové v Praze vychoval celou generaci sochařů, která se prosadila v 60. letech 20. století.

Zahraniční výstavy

LENKA KLODOVÁ / Z ČERNÉHO STÍNU

TERMÍN: 21/10/22–04/12/22

KURÁTOŘI: VJERA BOROZAN,

FRANTIŠEK ZACHOVAL

NÁRODNÍ GALERIE V SOFII – ARSENAL

Samostatná výstava Lenky Klodové představovala soubor prací spojující performativní a sochařské přístupy, které autorka svébytně rozvíjí od 90. let. Hlavním tématem výstavy byly především genderové a kulturní stereotypy. Její koncepce vznikla pro období, kdy Česká republika po 13 letech opět předsedá Radě Evropské unie. Proto jí věvodila instalace *David černý* (2009–2022), která je autorčinou reakcí na plastiku Entropa známého českého sochaře stejného jména, jež byla v roce 2009



POHLED DO VÝSTAVY JOSEF WAGNER, FOTO: MIROSLAV PODHRÁZSKÝ.

u příležitosti prvního českého předsednictví vy-
stavena v atriu budovy Justus Lipsius v Bruselu.
Její realizace mohutně rezonovala mediální
a politickou sférou, zejména v souvislosti s vy-
obrazením Bulharska. S tímto dílem úzce
souvisí i druhá autorčina práce *Geomuži* (2012),
která prostřednictvím sochařského přístupu zvi-
ditelňuje rozpor mezi tvarem jednotlivých figur
a jejich stínem a zároveň se tak metaforicky vy-
jadřuje k tělesným stereotypům
a společenskému postavení mužů a žen. Per-
formativní a sochařský přístup charakterizuje
i třetí instalaci *Torza* (2021), kombinující odličky
těl autorčiny ženské rodové linie se záznamy je-
jích performancí.

Lenka Klodová (*1969) vystudovala Vysokou
školu uměleckoprůmyslovou v Praze v sochař-
ském ateliéru Kurta Gebauera. V roce 2005 tam
absolvovala i doktorský program. V rámci sti-
pendijních pobytů navštěvovala Escola de las
Belas Artes v Lisabonu a britský Staffordshire
Polytechnic. Ve svých dílech pracuje v prvním
plánu s humorem, který je současně dvojznač-
ný a prozíravý vůči tématům, jež autorka rozvíjí
posledních 30 let a k nimž patří například ma-
teřství, tělesnost, mezilidské vztahy, stereotypy
nebo sexualita, tedy témata aktuální zejména
v současné době. Organizuje Festival nahých
forem. Od roku 2010 působí jako vedoucí Ate-
liéru tělového designu na Fakultě výtvarných
umění VUT v Brně.

5 Vědecko-výzkumná činnost

Vědecko-výzkumné oddělení, ustanovené dle aktualizovaného organizačního řádu GMU ze dne 1. prosince 2021, spolupracuje na výzkumu se zaměstnanci odborného oddělení galerie, koordinuje činnost nakladatelství GMU a zasedání Ediční rady. Činnost oddělení současně naplňuje definiční znaky organizace pro výzkum a šíření znalostí podle čl. 2 bod 83, 84, 93 Nařízení Komise (EU) č. 651/2014. Při plnění úkolů výzkumné organizace vede GMU oddělenou evidenci nákladů a výnosů.

GMU v posledních třech letech v rámci plnění svého hlavního poslání kladla důraz na provádění vlastního „základního výzkumu“ a jeho veřejné šíření formou edukačních programů pro veřejnost, výstavních projektů a publikační činnosti. Současně na základě vlastní sbírkotvorné činnosti, profilace a odborného zpracování sbírek získává organizace nové poznatky. Realizuje tak umělecko-historický výzkum zaměřený na základní principy jevů a skutečností ve výtvarném umění.

Výzkum zobrazování příběhu a osobnosti Kryštofa Kolumba ve výtvarném umění

Těžiště výzkumu GMU bylo v roce 2022 zaměřeno na problematiku kolonialismu ve výtvarném umění. Výstava *Naťuknout špičku vejce: Kolumbus jindy a dnes* (07/10/22–12/03/23) je výsledkem předchozího dvouletého průzkumu kurátorky Vjery Borozan, jenž byl v limitovaném rámci prezentován i na stejnojmenné výstavě. Druhý výstup tohoto výzkumu představuje doprovodná publikace *Naťuknout špičku vejce: Kolumbus jindy a dnes*, jejíž příprava probíhala v roce 2022 a realizuje ji autorský tým GMU. Kritický katalog, který vyjde v roce 2023, bude splňovat formální atributy odborné knihy (recenzované odborníkem na danou oblast atp.) a přinese nové poznatky týkající se tématu.

Cílem projektu je představit zejména zobrazování příběhu a osobnosti Kryštofa Kolumba prostřednictvím uměleckých děl vznikajících, dostupných a šířených v lokálním kontextu od



POHLED DO VÝSTAVY NAŤUKNOUT ŠPIČKU VEJCE: KOLUMBUS JINDY A DNES, FOTO: JAN KOLSKÝ.

druhé poloviny 19. století do současnosti. Záměrem publikace bude vtáhnout čtenáře do sítě estetických, sociálních, ekonomických i politických vztahů, umožnit jim hledat souvislosti mezi minulostí a současností, estetikou a ekonomikou, uměním a politikou, kolonialismem a kapitalismem. A tedy zmapovat nejen to, co tato umělecká díla vypovídají o Kolumbovi, ale především o lidské společnosti, o představách a projekcích, které se za nimi ukrývají. Kolektiv autorů přiblíží čtenářům proměnu a kontext narativu všeobecně známé klíčové osobnosti světových novodobých dějin. V obecné rovině bylo cílem výzkumného projektu přiblížit odborné i širší veřejnosti na pozadí transformace způsobů zobrazování tohoto mýtu také současné aktuální otázky a témata jako demytizace, přehodnocování modernity, kanonizace nebo záměrné vymazávání a zamlčování určitých skutečností apod.

Sbírka Karla Tutsche

Dalším předmětem výzkumu byly v roce 2022 osobnost a Sbírka Karla Tutsche. Výsledkem bádání kolektivu autorů bude odborná monografická publikace, jež vyjde roku 2024 a představí život a dílo brněnského sběratele, jehož sbírku zakoupila GMU v roce 2021.

Teoretické myšlení předních teoretiků a historiků středoevropského prostoru, Piotr Piotrowski

Další oblastí, na kterou se výzkum pracovníků GMU zaměřuje, je moderní a současné umění ve střední a východní Evropě a současné teoretické myšlení týkající se výtvarného umění ve zmíněném regionu. Záměrem je realizovat výstupy formou překladové ediční řady GMU a vytvořit tak lepší podmínky pro srovnání



PIOTR PIOTROWSKI, VÝZNAMY MODERNISMU. K HISTORII POLSKÉHO UMĚNÍ PO ROCE 1945, HRADEC KRÁLOVÉ 2022, FOTO: MIROSLAV PODHRÁZSKÝ.

a uchopení českého výtvarného umění v širších kontextech pomocí „horizontálního“ interpretačního přístupu, podnítit umělecko-historické myšlení a metodologickou diskuzi.

GMU se v roce 2022 zaměřila na překlad díla polského historika umění Piotra Piotrowského (1952–2015), autora kanonických knih promýšlejících poválečné umění východní Evropy (*In the Shadow of Yalta*, 2009) i aspekty umění v postkomunistické éře (*Art and Democracy in Post-Communist Europe*, 2012), který se proslavil teorií horizontálních dějin umění. Polský teoretik zrušil zdánlivě protikladné pojmy zavedené v polských dějinách umění, jako je „oficiální“ a „neoficiální“ umění, a nahradil je odlišným rozlišením mezi „autonomními“ a „politicky angažovanými“ přístupy. GMU vydala překlad jeho knihy *Významy modernismu. K historii polského umění po roce 1945*. Přínos publikace zejména pro české čtenáře spočívá v analýze situace umění v jiné zemi tzv. sovětského bloku a nabízí srovnání, jak odlišné byly

tyto společenské podmínky na rozdíl od těch v tehdejší Československu. Piotrowski totiž považuje za podstatné společenské podmínky tvorby umělců a umělkýň – umění vnímá jako strukturu zapojenou do mechanismů moci, společenských změn a politického napětí, a v knize jej tedy interpretuje v širokém kontextu historických změn. Velkou výhodou této publikace je kromě historického a politického kontextu také její interdisciplinarita – Piotrowski popisuje například Kantorovo divadlo z hlediska Lacanovy psychoanalýzy, Borowského projevy v kontextu „smrti autora“ diagnostikované Rolandem Barthesem.

6 Ediční, publikační činnost a šíření výsledků výzkumu

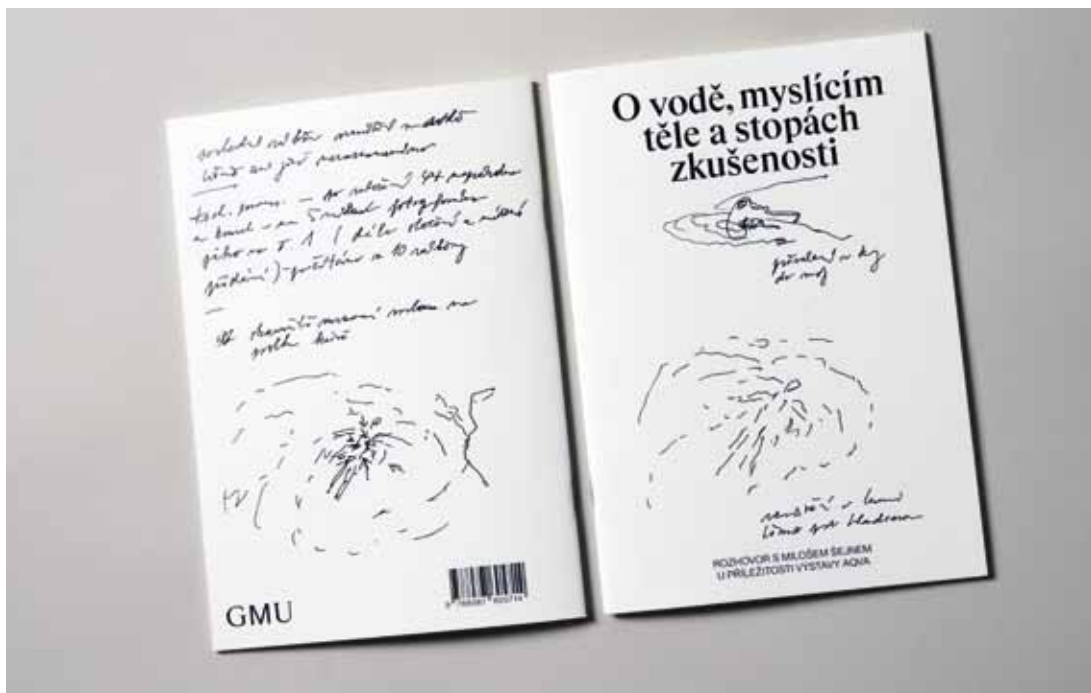
Základní principy nakladatelské činnosti galerie a činnosti Ediční rady formují *Dlouhodobá koncepce publikační činnosti Galerie moderního umění v Hradci Králové, 2021–2024 a Jednací řád Ediční rady GMU*. Ediční činnost galerie řídí vědecko-výzkumné oddělení, které koordinuje činnost nakladatelství GMU a zasedání Ediční rady. Ediční rada doporučuje sestavení Edičního plánu pro následující období. V tříčlenné Ediční radě GMU, stálém poradním orgánu ředitel, zasedají odborníci s dobrým přehledem o zahraničních titulech týkajících se umění v regionu střední Evropy. Její členové (Mgr. Lucie Haškovcová, Ph.D., Mgr. Piotr Sikora a doc. Mgr. Jan Zálešák, Ph.D.) také navrhují a schvalují publikace pro ostatní ediční řady, aby byla zaručena jejich náležitá obsahová i formální úroveň. Zasedání ediční rady se dne 10. října 2022 zúčastnili: Lucie Haškovcová, Piotr Sikora, František Zachoval, Jan Zálešák, Judita Kožíšková a Eva Pražanová. Na zasedání Ediční rada schválila ediční plán GMU na rok 2023.

Koncepce publikační činnosti GMU

Ediční plán GMU od roku 2020 nekopíruje pouze výstavní činnost galerie, jako tomu bylo do roku 2019, ale rozšiřuje spektrum vydávaných titulů, hlavně ve prospěch odborné literatury. Zároveň zajišťuje distribuci produkováných knih po celé České republice, které jsou tak dostupné nejen v galerijní prodejně a na e-shopu GMU, ale i u dalších knihkupců.

Dokument *Dlouhodobá koncepce publikační činnosti Galerie moderního umění v Hradci Králové, 2021–2024* ustanovil a specifikoval čtyři základní ediční řady, tedy čtyři typy publikací, na něž se nakladatelství GMU zaměřuje:

- a) Edici autorských knih a monografií, která podporuje individuální knižní projekty umělců a zároveň se snaží prostřednictvím monografií seznamovat laickou i odbornou veřejnost s významnými autory a tématy českého umění,
- b) Edici katalogů a doprovodných materiálů k výstavám, jež sleduje výstavní činnost GMU,
- c) Edici populárně-naučných publikací, na které se významně podílí edukační oddělení galerie,



VJERA BOROZAN – MILOŠ ŠEJN, *O VODĚ, MYSLÍCÍM TĚLE A STOPÁCH ZKUŠENOSTI*, HRADEC KRÁLOVÉ 2022, FOTO: MIROSLAV PODHRÁZSKÝ.

a d) Edici střední a východní Evropy, jejíž vznik úzce souvisí se Sbírkou střední a východní Evropy, kterou GMU založila v roce 2019 s cílem shromažďovat díla autorů a autorek pocházejících zejména ze států V4. Tato ediční řada by měla především prostřednictvím vydávání překladů zahraničních odborných titulů podpořit výzkum, poznávání vazeb a spojujících článků mezi uměleckými díly vznikajícími v jednotlivých státech vymezeného území. V roce 2022 se ediční oddělení GMU zaměřilo především na přípravu redakčně náročných titulů, které spadají do Edice střední a východní Evropy. Důležitým výsledkem badatelské činnosti odborného oddělení je recenzovaná kniha, která vyšla v Edici střední a východní Evropy jako první publikace, a to český překlad knihy významného polského teoretika umění Piotra Piotrowského *Významy modernismu. K historii polského umění po roce 1945*. Dalším titulem bude *Kulturní proměna – Umění na troskách socialismu / umění na dně nacionalismu* maďarské historičky umění Edit András, která se ve svém

díle odkazuje právě ke zmíněnému titulu Piotra Piotrowského. Proto se galerie rozhodla začít s představením předních teoretiků a historiků střeoevropského prostoru právě v této logické souvislosti a pořadí.

V současné době tedy probíhá příprava dalšího výše zmíněného titulu, na který se již podařilo získat finanční podporu z dotačních zdrojů v ČR i ze zahraničí (podpora od maďarské nadace The Petőfi Literary Fund). GMU dále požádala o podporu projektu na rok 2023 MKČR a Magistrát města Hradec Králové.

Publikace vydané v roce 2022

Vjera Borozan – Miloš Šejn, *O vodě, myslícím těle a stopách zkušenosti*, Hradec Králové 2022, ISBN 978-80-87605-71-4.

Informace o publikaci
Rozhovor s autorem vedla Vjera Borozan v lednu 2022.

Editorka: Judita Kožíšková

Grafická úprava a sazba: Jiří Mocek
Autoři fotografií: Karel Adamus, Siri Austeen,
Gert de Ruyter, Miloš Šejn, Pavel Šejn, Věra
Šejnová, Daniel Šperl
Kresby reprodukovány na obálce: Miloš Šejn,
Bubovické vodopády, 1996,
poznámky k performanci; *Křik vody*, 2009,
záznamy z deníku
Redakce a jazykové korektury: Zuzana Janků,
Judita Kožíšková
Počet stran: 24
Rozměry: 150 × 210 mm
Tisk: H.R.G. spol. s r. o., Litomyšl
Předtisková příprava: Zdeněk Franc
Vydala © Galerie moderního umění v Hradci
Králové v roce 2022
Vydání: první
ISBN: 978-80-87605-71-4

Publikace *O vodě, myslícím těle a stopách zkušenosti* vznikla jako součást výstavy Miloše Šejna *AQVA*, která se konala v Galerii moderního umění v Hradci Králové mezi 15. dubnem a 4. zářím 2022. Kniha přibližuje formou rozhovoru kurátorky zmíněné výstavy s Milošem Šejnem autorovu tvorbu i umělcovo uvažování, principy jeho práce. Její křest se konal 14. 4. 2022 u příležitosti vernisáže výstavy.

Piotr Piotrowski, Významy modernismu. K historii polského umění po roce 1945, Hradec Králové 2022, ISBN 978-80-87605-64-6.
(Kritický komentovaný překlad).

Informace o publikaci
Text: Piotr Piotrowski
Překlad: Jan Jeništa
Kritický úvod: Pavlína Morganová
Editor: Tomáš Kolich
Grafická úprava a sazba: Jana Vahalíková
(Studio Marvil)
Předtisková příprava: Zdeněk Franc
Počet stran: 344
Vazba: šitá, měkké desky
Formát: 170 × 230 mm
Vydání: první (český překlad)
Rok vydání: 2022
Grafická úprava: Jana Vahalíková
Úprava reprodukcí: Zdeněk Franc
Tisk: H.R.G. spol. s r. o.
ISBN: 978-80-87605-64-6

Zásadní dílo polského historika umění Piotra Piotrowského *Významy modernismu. K historii polského umění po roce 1945* (orig. název *Znaczenia modernizmu. W stronę historii sztuki polskiej po 1945 roku*), poprvé vydané v roce 1999 v Polsku, představuje rozbor polského



PREZENTACE KNIHY *VÝZNAMY MODERNISMU. K HISTORII POLSKÉHO UMĚNÍ PO ROCE 1945* V PRAŽSKÉM KNIHKUPECTVÍ ARTMAP, 16. 01. 2023, FOTO: ARCHIV GMU.

umění od poloviny 40. let 20. století do současnosti. Autor přibližuje stěžejní momenty polského výtvarného umění od konce druhé světové války až po 90. léta. Výtvarnou scénu interpretuje v kontextu společenské a politické situace a odvážně polemizuje s celou řadou zavedených, až sebemytologizujících interpretací – například rozdělení umění z dob minulého režimu na oficiální a neoficiální. Nevyhýbá se ani kritice vývoje polské společnosti v 90. letech, včetně role katolické církve a hnutí Solidarita. Kniha čtenáře seznámí s různými přístupy k dědictví modernismu: od poválečné krize obrazu přes neoavantgardu 60. a 70. let až po postmodernismus konce 20. století. Piotrowski si všímá toho, jak a proč se pozice výtvarného umění v Polsku lišila od jiných zemí sovětského bloku, a vysvětluje, čím se toto umění nakonec stalo lákavé pro západní kurátory.

České vydání recenzovala prof. PhDr. Milena Bartlová, CSc. Publikace je opatřena kritickým úvodem odbornice na danou proble-

matiku – Pavlína Morganové –, který knihu českému čtenáři představuje v místním kontextu. Kniha vyšla za podpory MKČR, Státního fondu kultury České republiky, ©POLAND Translation Program, Polského institutu v Praze a města Hradec Králové a byla veřejnosti představena 9. 11. 2022 na pražské AVU v rámci mezinárodní konference The Exhibition as Medium in the Bloc (Beyond Horizontal Art History, prezentace knih P. Piotrowského) a později na samostatné akci v knihkupectví Artmap v Praze 16. 1. 2023 za účasti překladatele Jana Jeništy a historičky umění Pavlína Morganové. Galerie díky úspěšné realizaci tohoto projektu může pokračovat v práci na dalších publikačních výstupech v Edici střední a východní Evropy, do které spadá i tato publikace.

Dále bylo v Edici katalogů a doprovodných materiálů k výstavám tradičně vydáno také několik brožur s kurátorskými texty a fotografiemi k výstavám. Autory jejich grafické úpravy jsou Cindy



PIOTR PIOTROWSKI, VÝZNAMY MODERNISMU. K HISTORII POLSKÉHO UMĚNÍ PO ROCE 1945, HRADEC KRÁLOVÉ 2022, FOTO: MIROSLAV PODHRÁZSKÝ.

Kutíková & Jiří Mocek. Kromě toho vznikl také pracovní list připravený edukačním oddělením, přibližující návštěvníkům jeden z výstavních projektů interaktivním způsobem.

Brožury k výstavám:

Silvie Šeborová, Tereza Velíková – *Příkladné nedostatky*, ISBN 978-80-87605-72-1.

Mariana Serranová, Eva Jiříčka – *Mezi sebou*, ISBN 978-80-87605-76-9.

Anna Horák Zemanová, Jiří Pitrmuc – *Tunnel Funnel*, ISBN 978-80-87605-74-5.

Anna Horák Zemanová, Světlana Pavlíčková – *Milieu*, ISBN 978-80-87605-81-3.

Martin Zet, *Laciné sochy*, ISBN 978-80-87605-78-3.

Vjera Borozan, *Natuknout špičku vejce: Kolumbus jindy a dnes*, ISBN 978-80-87605-82-0.

Judita Kožíšková, *Ladislav Jezbera – Ego*, ISBN 978-80-87605-75-2.

Vjera Borozan, *Miloš Šejn – AQUA*, ISBN 978-80-87605-73-8.

Vjera Borozan, Lenka Klodová – *Z černého stínu*, ISBN 978-80-87605-80-6.

Vjera Borozan – Markéta Křížová, *Natuknout špičku vejce: Kolumbus jindy a dnes* (brožura k výstavě – volné listy).

Pracovní list:

Natuknout špičku vejce: Kolumbus jindy a dnes, text: Patricie Kaválková, Helena Šestáková, ISBN: 978-80-87605-79-0.

Šíření výsledků výzkumu

Ediční činnost GMU je řízena vědecko-výzkumným oddělením, neboť se galerie výsledky svého výzkumu snaží prezentovat a šířit zejména prostřednictvím vydávání odborných titulů, publikační a přednáškovou činností zaměstnanců GMU.

Hlavní výstup badatelské činnosti pracovníků galerie potom představuje výstava *Natuknout špičku vejce: Kolumbus jindy a dnes*



PIOTR PIOTROWSKI, *VÝZNAMY MODERNISMU. K HISTORII POLSKÉHO UMĚNÍ PO ROCE 1945*, HRADEC KRÁLOVÉ 2022, FOTO: MIROSLAV PODHRÁZSKÝ.

a doprovodná kolektivní monografie, která vyjde až na začátku roku 2023. Realizaci uvedené výstavy a publikace provázela rozsáhlá příprava a výzkum kurátorky a historičky umění Vjery Borozan. Ta pro tuto výstavu vytvořila také doplňující rozšířené texty (autorkou jednoho z nich je historička Markéta Křížová) k jednotlivým částem výstavy, které byly návštěvníkům volně k dispozici (kvalitu textů ocenil v recenzi výstavy například historik Karel Šima, viz *Artalk.cz*, 7. 12. 2022).

Chystaná publikace bude, podobně jako výstava, edukativně zaměřena, doprovázena odbornými a současně čtenářsky přístupnými texty a bude splňovat náležitosti odborné literatury. Editorkou a spoluautorkou publikace bude historička umění a kurátorka Mgr. Vjera Borozan, Ph.D. Kniha bude dále obsahovat interdisciplinární texty předních odborníků z oblasti historie, dějin literatury, dějin divadla (Markéty Křížové, Františky Schormové, Martina Pšeničky), kteří se ve své práci zaměřují na problematiku kolonialismu, modernity apod. Velký přínos projektu spočívá zejména v multidisciplinárním přístupu ke zkoumanému tématu, upozornění na dosud málo reflektovanou problematiku v českém prostředí a rozpoutání diskuze.

Rovněž překlad díla Piotra Piotrowského *Významy modernismu. K historii polského umění po roce 1945* obohatil obor teorie a dějin umění zpřístupněním díla a myšlenek jednoho z nejvýznamnějších historiků umění nejen střeoevropského prostoru posledních let. Kniha dosud nebyla z polštiny do žádného jazyka přeložena, i polské vydání je rozebráno. Nové české vydání je distribuováno cíleně odbornému publiku a také široké veřejnosti v rámci distribuční sítě knihkupectví v ČR. Překlad přispěl k obohacení možnosti komparativního studia dějin umění, ale také kritického psaní o umění regionu střední a východní Evropy. Tým GMU měl během práce na projektu možnost prohloubit poznání teorie a dějin umění ve střední Evropě a seznámit s polským uměním od roku 1945. Jelikož Galerie moderního umění v Hradci Králové založila Sbírkou střední a východní Evropy, tak i odborné zpracování

publikace vysoce zhodnocuje samotné zastoupení autorů, které nyní může veřejnosti prezentovat v nových souvislostech. Publikace přinesla i nové otázky a podněty pro budoucí koncepci sbírky GMU, metodologické podněty pro prezentaci umění veřejnosti i pro samotné uvažování o umění ve střední Evropě. Galerie rovněž získala nové impulzy pro své budoucí výstavní a edukační projekty.

Výstupy v odborných periodikách

Ve 14. ročníku *Život* revue pro literaturu, hudbu a výtvarné umění (2022, číslo 17), které je od roku 1921 vydáváno Uměleckou besedou, publikoval náš lektor Jan Florentýn Báchor článek *Útěšná, moudrá a usmiřující: motivy krajiny a matky v díle Augusty Nekolové*. Autor se v něm zabíral výše zmíněnými motivy v díle malířky a grafičky Augusty Nekolové (1890–1919), a to na příkladu olejomalb *Léto* (1912–1915) a *Maminka* (1915) ze sbírek naší instituce. Dané artefakty zařadil do historicko-kulturního kontextu společně s jejich interpretací. V závěru svého textu shrnul, co ony motivy znamenaly jak v její výtvarné tvorbě, tak v soukromém životě. Jeden exemplář revue byl uložen v naší knihovně a je volně dostupný k prostudování. Článek naleznete v rubrice *Pohled do minulosti* na stranách 118–121.

Výsledky průzkumu Sbírkou Karla Tutscheho publikovala historička umění a kurátorka GMU Petra Příkazská ve dvou odborných periodikách (viz Petra Příkazská, Sbírka Karla Tutscheho v Hradci Králové, *Prostor Zlín*, 2022, roč. 24, č. 1, s. 14–18; Petra Příkazská, Sbírka Karla Tutscheho – průběžná zpráva o průzkumu, *Muzeum: Muzejní a vlastivědná práce*, 2022, roč. 60, č. 1, s. 81–88).

7 Galerijní edukace

Edukační oddělení Galerie moderního umění v Hradci Králové realizovalo v uplynulém roce 2022 několik typů pravidelných tvůrčích programů, edukačních programů pro školní skupiny i jednorázových akcí pro návštěvníky galerie napříč všemi věkovými kategoriemi. Edukátorky se zapojují do meziinstitucionální spolupráce a uskutečnily vzdělávací výjezdy jak v rámci České republiky (setkání Komory edukačních pracovníků České republiky v Galerii výtvarného umění v Ostravě v únoru 2022 a v Oblastním muzeu a galerii v Mostě v červnu 2022, setkání Rady galerií České republiky v Krajské galerii výtvarného umění ve Zlíně v červnu 2022), tak i studijní cestu v rámci Erasmus+ v Evropě (Castello di Rivoli v Turíně, květen 2022).

Po přetrvávajících peripetiích z předchozího roku s pandemií covid-19, která i na začátku letošního roku zapříčinila nižší zájem o edukační programy ze stran škol, se počet realizovaných programů od dubna opět zvýšil. Školní skupiny všech vzdělávacích stupňů hojně navštěvovaly nabízené programy ke krátkodobým výstavám i stálým expozicím. Edukační programy jsou při-

pravovány v návaznosti na Rámcově vzdělávací plán a zaměřují se na rozvoj klíčových kompetencí i mezipředmětové vazby.

Stejně jako v loňském roce přetrvává největší zájem o program *Galerie, seznamte se*, který je v nabídce pro všechny stupně vzdělání od mateřských až po vysoké školy. Program představuje galerii od podlahy až po střechnu a seznamuje návštěvníky s historií i současnou podobou budovy, profesemi, s galerijními sbírkami a aktuálními výstavami.

Druhou skupinou navštěvovaných programů jsou ty, které se vztahují ke stálým expozicím *Minulé století – dvacet osobností* a *Posledních padesát let* nebo *Nekousavě kousati – Dar Vladimíra Preclíka Královéhradeckému kraji*, která byla k vidění do konce října 2022. Tyto programy jsou zaměřené na výrazové prostředky výtvarného vyjádření, interpretaci uměleckých děl a vlastní intervenci zúčastněných. Třetí skupinu tvoří edukační programy připravované ke krátkodobým výstavám ve foyer a 4. patře GMU zaměřujících se na tvorbu současných umělců, kterými byli



EDUKAČNÍ PROGRAM KE STÁLÉ EXPOZICI *MINULÉ STOLETÍ – DVACET OSOBNOSTÍ*, FOTO: ARCHIV GMU.

v letošním roce například Miloš Šejn, Jiří Pitrmuc, Pavla Sceranková a další.

Novinkou ve stálé nabídce pro studenty středních a vysokých škol je edukační program s názvem *Edukace, seznamte se*. Zábavnou formou představuje, co se skrývá za profesí galerijního edukátora. Návštěvníci tak mají možnost nahlédnout do zákulisí, kde se dozví, co obnáší tato práce, jak vzniká edukační program a pro koho jsou chystané nejrůznější doprovodné akce.

Nově byl do pravidelné nabídky zařazen program s názvem *Art (Hi)story* – komentované prohlídky v anglickém jazyce nejen pro zahraniční návštěvníky. Po představení vybrané umělecké osobnosti ze sbírek GMU, jež je zastoupena ve stálé expozici *Minulé století – dvacet osobností* nebo *Posledních padesát let*, zavítají návštěvníci do výtvarného ateliéru, ve kterém probíhá v návaznosti na představeného umělce či umělkyni výtvarná reakce dle osobní invence každého návštěvníka.

Dalším typem pravidelného a velmi oblíbeného programu, konajícím se celoročně každou

první středu v měsíci, jsou *Chvilky s uměním*. Cílovou skupinou jsou dospělí a senioři se zájmem o autory a autorky ze sbírek GMU. Návštěvníci se mohou těšit na výbornou kávu v příjemném prostředí galerie, po které vždy usadíme přímo do výstavní expozice, aby si mohli vychutnat poutavé vyprávění o životech umělců a jejich dílech. Vstup na tento program je zdarma.

V roce 2022 jsme se opět zaměřili na pravidelné doprovodné programy pro širokou veřejnost, jež se soustředí na různé věkové skupiny. Velkému zájmu se již třetím rokem těší tzv. *Obrazárna* podporující spolupráci dětí (věk 3–10 let) a rodičů. Program se v pravidelném intervalu věnuje vždy jednomu vybranému dílu a autorovi ze stálé expozice či krátkodobé výstavy. Během uplynulých měsíců reagovala tvorba ve výtvarném ateliéru na dílo Marka Thera, Terezy Velíkové, Mikuláše Medka nebo Jitky Svobodové.

Obdobou výše popsaného programu je tzv. *Obrazárna+*, která je určena dospělým a senio-

rům. Od ledna do června se tento typ programu věnoval dle původního konceptu představení a vyzkoušení si základních výtvarných technik, jakou je například akvarel, kresba tužkou, tvorba koláže nebo rytí do sádry, a to v návaznosti na vybrané umělecké osobnosti. Koncept těchto pravidelných večerních výtvarných ateliérů pro dospělé se po letní pauze lehce obměnil a následně probíhal v cyklech sestávajících vždy ze třech setkání zaměřujících se na výtvarné techniky více do hloubky. Od září se konal cyklus malba akrylem, na který navázala výtvarná řada věnující se klasické grafice.

Druhá středa v měsíci patří pravidelnému setkávání výtvarných pedagogů. Program *Edu naproti* se uskutečňuje přímo ve výstavních prostorech galerie, kde se zúčastnění věnují jednotlivým autorům a jejich dílům, která jsou zde k vidění, a reagují na ně. Společně skupina sdílí své nápady, názory a zkušenosti z oboru, diskutuje a rozvíjí tak výtvarnou inspiraci (nejen) do výuky. Edukátorky GMU se snaží jít naproti edukaci na všech úrovních vzdělávání a typech škol, proto jsou na toto posezení zdarma zváni učitelé od mateřských až po vysoké školy spolu s učiteli ze základních uměleckých škol a budoucími absolventy Pedagogické fakulty Univerzity Hradec Králové.

V prvních dnech násilné okupace ukrajinského území ruskou armádou se spojila některá muzea a galerie ve východních Čechách a domluvila se na společném benefičním projektu *Východočeská muzea a galerie proti válce*. Každá



EDUKAČNÍ PROGRAM KE STÁLÉ EXPOZICI *MINULÉ STOLETÍ – DVACET OSOBNOSTÍ*, FOTO: ARCHIV GMU.

dá ze zapojených institucí z Královéhradeckého i Pardubického kraje připravila vlastní tematický edukační program, který nabízela školním skupinám i veřejnosti. Na tyto akce nebylo vybíráno klasické vstupné. Účastníci však mohli libovolným vkladem podpořit sbírku *Mince pro Ukrajinu*, jejíž výtěžek putoval humanitární organizaci UNICEF.

Do projektu *Východočeská muzea a galerie proti válce* byla zapojena – převážně tvorbou edukačních programů – z Královéhradeckého kraje kromě Galerie moderního umění v Hradci Králové také Muzeum východních Čech v Hradci Králové, Muzeum a galerie Orlických hor v Rychnově nad Kněžnou, Regionální muzeum a galerie v Jičíně a Muzeum Náchodsko. V Pardubickém kraji to pak byly Památník Zámeček Pardubice a Regionální muzeum v Chrudimi. Do sbírky *Mince pro Ukrajinu* se svým přednáškovým cyklem připojilo Východočeské muzeum v Pardubicích.

Edukátorky GMU připravily edukační program *Umění(m) si pomoci*, ve kterém se soustředily na psychickou podporu a navození pohody během kontaktu s uměleckými díly. Tvůrčí program pro žáky mateřských a základních škol se zaměřil na relaxační a výtvarné techniky s odkazem na umělecká díla ze stálé expozice *Minulé století – dvacet osobností*.

V reakci na válečný stav na Ukrajině a příchodí ukrajinské občany na naše území, tedy i do Hradce Králové, vznikla ve foyer GMU tzv. *Herna v galerii* jako pomoc ukrajinským rodinám. Edukátorky nabízely pravidelně každou středu od 10 do 13 hodin možnost organizovaného tvořivého programu pro děti od tří let. Mimo to byla herna otevřena každý den po celou otevírací dobu galerie a byla přístupná individuálně. Herna fungovala od 16. března do konce května. Poté byla zrušena vzhledem k přípravě nové instalace podle původního výstavního plánu GMU.

Od dubna do června k nám pravidelně docházela s ukrajinsky mluvící učitelkou také jednotřídka dětí z Ukrajiny, která vznikla ve spolupráci Základní školy Comenius s Univerzitou Hradec Králové. Pro tuto skupinu dětí edukátorky připravily tvořivé aktivity ve výtvarném

ateliéru. Program byl motivovaný autory ze stálých expozic GMU Vladimírem Boudníkem, Věrou Janouškovou a Vladimírem Preclíkem.

V květnu se edukační oddělení zapojilo do oblíbené akce *Den rodiny* konané v Žižkových sadech v centru Hradce Králové i přímo v Galerii moderního umění. V rámci celodenního programu spolupracovaly příchozí děti s rodiči a používaly slovo jako základní vstupní prvek pro tvorbu ilustrace. Z hromady dostupného materiálu si příchozí vybral jedno slovo a na základě asociace, nápadu, dojmu či zážitku spojeného s tímto slovem se vyjádřil obrazem – ilustrací prostřednictvím výtvarné techniky koláže. V budově galerie byly pro rodiny s dětmi připraveny pracovní listy, se kterými mohly zavítat na výstavu *Nekousavě kousati – Dar Vladimíra Preclíka Královéhradeckému kraji*. Vstup byl po celý den zdarma.

Začátkem června se pod střechou GMU uskutečnila oblíbená a hojně navštěvovaná *Muzejní noc*. V neobvyklém čase od 18 do 23 hodin

se mohli návštěvníci všeho věku při procházce galerií zapojit do několika tvůrčích aktivit. Známým českým příslovím *Sůl nad zlato* jsme přivítali návštěvníky ve výtvarném ateliéru. Při krystalickém experimentu za pomoci anilínových barev bylo příchozím odhaleno, jakou cenu má sůl pro uměleckou tvorbu a jak umí na papíře čarovat. Ve 2. a 3. patře bylo ve stálých expozicích připraveno tvořivé skládání známých obrazů pomocí barevných víček. Výzva zněla: *Vežmi víčko, vytvoř obraz!*. Tato aktivita se ukázala jako velmi hravá a zábavná pro děti i dospělé, a proto zůstala součástí výstavních prostor i nadále, ovšem s obměnou vybraných motivů z uměleckých děl.

K připravované výstavě v prostorách Galerie moderního umění v Hradci Králové v červnu roku 2022 s názvem *Mezi sebou* výtvarnice Eva Jiříčka připravila řadu výtvarných workshopů pro děti, dospělé a seniory z řad široké veřejnosti a pro zaměstnance GMU. Jelikož autorka směřuje k mezigenerační komunikaci prostřed-



DOPROVODNÝ PROGRAM *CHVILKY S UMĚNÍM*, FOTO: ARCHIV GMU.

nictvím kresby, nabídla zájemcům, aby se jejich kresby vzniklé pod jejím vedením staly součástí výstavy. V průběhu kreslení vznikaly jednoduché motivy, které měly vést k dialogu mezi mladší a starší generací.

V červnu se Patricie Kaválová jako zástupce GMU zapojila do hodnotící komise výtvarné soutěže o Cenu Františka Kupky, kterou pořádalo město Opočno druhým rokem. Letošní téma POHYB oslovil žáky 2. stupně základních škol a středních škol. Celkem bylo přijato 154 prací z 18 škol napříč republikou. Vyhlášení výsledků proběhlo v sobotu 25. června 2022 na zahájení festivalu Františka Kupky na Trčkově náměstí v Opočně, kde byly výhercům předány ceny, jejichž součástí byly tři celoroční vstupenky do královéhradecké galerie. I v následujícím roce 2023 se GMU bude v této soutěži angažovat, jelikož by ráda podpořila odkaz malíře Františka Kupky v Opočně a mapovala zájem i úroveň výtvarných prací žáků a studentů.

V roce 2021 vznikl projekt *Hradecká kulturní pátračka*, do které se zapojilo šest královéhradeckých kulturních institucí – Divadlo Drak, Galerie moderního umění v Hradci Králové, Klicperovo divadlo, Muzeum východních Čech, Filharmonie Hradec Králové a Bio Central. Vznikl tak projekt, jehož cílem bylo při procházce centrem Hradce Králové pátrat uvnitř každé instituce nebo v jejím bezprostředním okolí a prostřednictvím hry, splněním interaktivního úkolu, vyluštěním tajenky či rozřešením šifry získat indicie, díky nimž účastníci poznají jednu z profesí, která se za zdmi skrývá. *Hradecká kulturní pátračka* nabídla účastníkům především zážitek a představila jednotlivé instituce jako živá, inspirativní a přátelská místa. Tento společný projekt byl sezónní záležitostí, která byla přístupná i v roce 2022 od května do září. Od července byla navíc dostupná i v ukrajinské verzi.

Během letních měsíců se uskutečnily tři týdny pravidelně konaného *Letního tvořeníště* ve formě příměstského tábora pro děti od 6 do 12 let s každodenním programem ve výtvarném ateliéru, výstavních prostorách galerie a v nedalekých městských parcích. Letošní rok patřil výzvě *Proměň se v umělce!*. Celý týden se proto



OBOROVÁ DISKUZE PRO VÝTVARNÉ PEDAGOGY EDU NAPROTI, FOTO: ARCHIV GMU.

nesl v duchu tvůrčí inspirace a originální tvorby malých umělců i umělkyní, kteří si vytvořili nové umělecké přezdívky, výtvarná portfolia, malířská díla a pozvánky na závěrečnou vernisáž pro všechny rodinné příznivce umění. Tvořivé dny byly navíc zpestřeny workshopem s umělkyní Petrou Malinovou, která nás inspirovala svým osobitým přístupem a představila svou přírodní tvorbu, kterou si děti mohly také vyzkoušet.

V rámci III. turnusu se navíc vybraná skupina dětí účastnila umělecko-dobrodružné výpravy do hradecké Sýpky, kde v reakci na prostory této industriální budovy podnikla uměleckou site-specific instalaci s odkazem na pracovní-přírodní procesy, které v Sýpce od pradávna probíhaly mezi lidmi a přírodou. Instalace poté byla k vidění v rámci projektu *SÝPKA 2022* v termínu 22.–25. 9. 2022.

V rámci jarních a podzimních prázdnin nabízí výtvarný ateliér azyl všem zájemcům o umění ve věkové skupině od 6 do 15 let. S ohledem na probíhající pandemii covid-19 nebyla akce s názvem *Jarní zašívárna* v období jarních prázdnin realizována. *Podzimní salón* s tématem „*Uměním k úsměvu*“ se ve dnech 26. a 27. října již uskutečnit mohl. Dvoudenní program byl zaměřen na seznámení s tvorbou ve veřejném

prostoru, při kterém účastníci také vytvořili site-specific instalaci přímo v budově terminálu hromadné dopravy v Hradci Králové. Jak bylo zmíněno také v reportáži s Filipem Pultarem pro polední a odpolední Televizní noviny pro stanici TV Nova (odvysíláno 26. října 2022), inspirací v tvorbě byly dětem jejich každodenní situace a kuriózní historky z cest do školy. Dané zážitky ztvárnily formou unikátních objektů, které vytvořily z poskytnutých materiálů, jako byl například polystyren, molitan či karton. Vzniklo celkem 17 uměleckých děl, které děti následně samy během jednoho odpoledne přímo v budově terminálu nainstalovaly. Výstavním prostorem byly kovové boxy, které jsou běžně určeny k sezení. Nyní se však přeměnily na malé galerie, které mohli cestující objevovat během svého čekání. Nenápadně umístěné instalace byly volně přístupné a byly k vidění i po skončení této akce. Do budoucna se mohou cestující těšit na další aktivity, které opět ožijí prostor terminálu.

Nejvýraznější událostí z edukačního hlediska je vznik edukačního programu, pracovního listu a edu zóny k výstavě *Natuknout špičku vej-*

ce: Kolumbus jindy a dnes. Stejnomený pracovní list je pomocníkem při procházce jednotlivými výstavními sekcemi a přibližuje, jak se mění Kolumbův příběh. Motivační zadání, otázky a úkoly nabádají návštěvníka k zamyšlení, hledáním odpovědí a vlastní interpretaci díla Václava Brožíka, které je centrálním bodem celého výstavního prostoru. Část pracovního listu vznikla ve spolupráci s ČT edu, webovým portálem České televize, který učitelům, žákům i rodičům nabízí krátká videa pro doplnění výuky. Návštěvník může po naskenování QR kódu zhlédnout videa, jež stručně představují osobnost Kryštofa Kolumba. Pracovní list i edu zóna je samoobslužná a určena návštěvníkům všeho věku.

Edukační program připravený pro základní a střední školy, gymnázia a vysoké školy nabádá k zamyšlení, otevírá otázky kolonizace, vybízí k diskuzi nad jejími klady i zápory, výhodami a nevýhodami a přináší další zajímavé souvislosti a mezipředmětové vazby.

V rámci vysílání České televize a její stanice ČT:D byla výstava a její edukační rozměr představen ve zpravodajském televizním pořadu určenému dětem s názvem *Zprávičky* (odvysíláno 19. října 2022 v čase 2:15) a v pořadu *Tamtam* (odvysíláno 12. listopadu 2022 v čase 3:10), který zve děti na nejrůznější výlety.

Od 8. listopadu navštěvují výtvarný ateliér GMU ukrajinské děti se svou vyučující, které zde mají dvakrát týdně pravidelný výtvarný program. Zázemí pro výtvarný kroužek malby je poskytováno zdarma.

V sobotu 26. listopadu se uskutečnila komentovaná prohlídka výstavy Světlany Pavlíčkové s názvem *Milieu* probíhající v Bílé kostce, které se se svým komentářem ujala kurátorka výstavy Anna Horák Zemanová. Za přítomnosti samotné autorky poté probíhal výtvarný workshop, kde si po zhlédnutí výstavy a načerpání inspirace v rozmanitých dílech či při rozhovoru mohli návštěvníci vytvořit autorický textilní šperk nebo vyzkoušet techniku patchworku, kterou sama autorka ve své tvorbě používá.

Nadále pokračuje spolupráce s Pedagogickou fakultou Univerzity Hradec Králové. Patricie



AKCE DEN RODINY, FOTO: ARCHIV GMU.



PŘÍMĚSTSKÝ TÁBOR LETNÍ TVOŘENÍŠTĚ, FOTO: ARCHIV GMU.

Kaválková z edukačního oddělení navštívila několik skupin studentů v průběhu října ve výuce. Diskutovala o práci galerijní edukátorky, edukačních programech, zkušenostech z praxe a přizvala studenty ke spolupráci na workshopech ke krátkodobým výstavám či pravidelných příměstských táborech. Do konce roku stejné skupiny studentů také navštívily GMU, aby zažily edukační program v praxi a viděly prostory, ve kterých edukátorky v královéhradecké galerii pracují. Galerie moderního umění je od roku 2021 také fakultním pracovištěm a díky tomu poskytujeme možnost plnit oborovou praxi studentům z Katedry výtvarné kultury a textilní tvorby UHK v rámci galerijní edukace. I v zimním semestru školního roku 2022/2023 přijalo edukační oddělení dvě studentky na tuto praxi.

Aktuálně pokrývá nabídka edukačních a doprovodných programů GMU všechny věkové kategorie od dětí ve věku tří let přes školní skupiny ze všech stupňů vzdělávání (mateřské, základní, střední školy, gymnázia, vysoké školy

a základní umělecké školy), pedagogů až po dospělé a seniory. Účast na těchto programech i akcích se těší velkému zájmu a především počet školních skupin, které navštěvují GMU, stále roste.

8 Doprovodné akce

Galerie moderního umění v Hradci Králové aktivně zpřístupňuje veřejnosti své hlavní výstavní projekty skrze doprovodné a edukační programy. Tradiční doprovodné programy jako jsou vernisáže, dernisáže, přednášky a komentované prohlídky, jsou realizovány po celý rok.

V březnu se uskutečnila dernisáž výstavy *Originál? Umění napodobit umění*. Na akci vystoupili vedle ředitele GMU a jednoho z kurátorů Františka Zachovala také hlavní kurátorka výstavy Petra Příkazská společně s kurátorem Františkem Vyskočilem. Mimo výstavu falz byla ukončena výstava Marka Thera *Svítil/Lejchte* a výstava Alice Nikitinové *Společný základ*. Po jejím skončení proběhla benefiční aukce vybraných děl, jejíž výtěžek putoval na podporu Ukrajiny.

V průběhu roku byly uvedeny také publikace k jednotlivým výstavám. GMU tak vydala publikaci *Originál? Umění napodobit umění*, která doprovází stejnojmennou výstavu a konferenci, jež se konala v září 2021. Kniha však není určena pouze jejich návštěvníkům, ale každému, kdo se s fenoménem falz může setkat a chce se o něm dozvědět víc. V dubnu byla uvedena pu-

blikace *O vodě, myslícím těle a stopách zkušenosti* doplňující výstavu Miloše Šejna *AQVA*, která byla otevřena na dubnové vernisáži společně s výstavami *Tunnel Funnel* Jiřího Pitrmuce a *Příkladné nedostatky* Terezy Velíkové. Vernisáž doprovázely komentované prohlídky s kurátorkou Vjerou Borozan, Annou Horák Zemanovou a Silvií Šeborovou.

V květnu GMU hostila křest knihy Ladislava Zikmunda-Lendera *Mýtus architekta: Jan Kotěra 150*, která v deseti kapitolách představuje nové interpretace Kotěrova díla a jeho témata, jimž dosud nebyla věnována pozornost. GMU se v květnu zapojila také do Dne rodiny, který probíhal v Žižkovských sadech a nabízel celodenní program pro děti. Galerie u této příležitosti poskytla celodenní vstup zdarma.

GMU se v roce 2022 zapojila do národní soutěže *Gloria musaealis*, která přispívá ke všeobecnému zvýšení prestiže muzejních institucí. Slavnostní vyhlášení proběhlo 19. května 2022 v Obecním domě v Praze. Galerie se se svým projektem *Sbírka Karla Tutsche* umístila v kategorii Muzejní počin roku 2021 na třetím místě.



MUZEJNÍ NOC, 03. 06. 2022, FOTO: MIROSLAV PODHRÁZSKÝ.

V červnu se uskutečnila *Muzejní noc*, která do galerie přilákala stovky návštěvníků. Ti mohli zhlédnout aktuální výstavy či navštívit jejich komentované prohlídky s kurátory. Pro děti byla připravena zábavná aktivita přímo v expozici, kde si mohly z víček sestavit vlastní obraz podle reálné předlohy. V rámci probíhající výstavy *AQVA* byla během *Muzejní noci* představena performance Miloše Šejna a jeho studenta Davida Helána, kteří pro diváky předvedli neotřelé vystoupení.

GMU v červnu také hostila koncert *MENU music*, kde vystoupilo audiovizuální popové duo z Londýna *Northwest*. Uskupení multiinstrumentalisty a hudebního producenta Ignacio Simóna a vizuální umělkyně a zpěvačky Mariuce García-Lomas propojuje ve své tvorbě avantgardní elektroniku, experimentální pop, psychedelii, neoklasiku či trip-hop. Živá vystoupení jsou komplexním hypnotickým zážitkem kombinujícím hudbu, tanec a vizuální umění.

V polovině června se konala vernisáž, kde galerie otevřela dvě nové výstavy. Výstava Evy Jiříčky *Mezi sebou* představovala videoinstalaci ze série workshopů pro účastníky různých věkových kategorií. Cílem projektu bylo, aby se aktéři prostřednictvím kresby „pro druhého“ vcítili do odlišné generace, tím překonali věkové hranice a došlo tak k vzájemnému propojení zdánlivě nepropojitelných světů. Druhou otevřenou výstavou byl projekt *EGO* Ladislava Jezbery, kde umělec vycházel z myšlenky, že člověk je v principu tvor společenský a jako takový musí neustále „držet na uzdě“ své ego (já). Jen to mu umožňuje v rámci společnosti fungovat a přežít. Stejně tak si díky němu může uvědomit svou smrtelnost či jedinečnost lidského bytí. Výstava se zabývala právě tématem koexistence i vzájemného ovlivňování jedince a společnosti.

V rámci divadelního festivalu *REGIONY* proběhla v GMU diskuze s *Deníkem N* na téma *Kultura ve válečném konfliktu*, které se zúčastnila řada hostů jako Petra Procházková (redaktorka *Deníku N*), Martin Dvořák (náměstník ministra zahraničních věcí ČR), Lenka Havlíková (předsedkyně Asociace nezávislých divadel) a Martin Glaser (ředitel Národního divadla Brno). Debatu moderoval editor vědecké rubriky *Deníku N* a autor mimořádných textů o dějinách Ukrajiny a Ruska Petr Koubský. Galerie také během festivalu *REGIONY* poskytla zázemí pro performanci *Carpe(t) Diem* ostravského studia *MOVE Ostrava*.



ZAHÁJENÍ LETNÍCH VÝSTAV, 16. 06. 2022,
FOTO: JIŘÍ ZACHARA.

Po celé léto probíhala také soutěž se Ivem Gustíkem, kterou pořádá statutární město Hradec Králové a Destinační management Hradecko. Za návštěvu zapojených kulturních institucí dostávaly děti samolepky, které na konci trasy v Turistickém informačním centru Hradce Králové vyměnily za malou odměnu.

První víkend v září proběhla dertní výstava AQVA, *Mezi sebou* a *EGO*. Při této příležitosti se uskutečnila diskuze s Václavem Cílkem a autorem výstavy AQVA Milošem Šejnem na téma voda a ekologie. Součástí programu byly také komentované prohlídky končících výstav.

I letos v září se GMU zapojila do pravidelně pořádaného *Svátku seniorů* probíhajícího na Pivovarském náměstí v Hradci Králové. Galerie již tradičně nabídla komentované prohlídky, které byly pro seniory po celé odpoledne zdarma. Návštěvníkům byla představena historie budovy, její současná podoba i aktuální výstavy nebo samostatně expozice *Nekousavě kousatí – Dar Vladimíra Precílka Královéhradeckému kraji*.

Galerie moderního umění v Hradci Králové se také zapojila dne 17. září 2022 do *Dnů evropského dědictví*, ve kterých nabídla komentované prohlídky secesní budovy od architekta Osvalda Polívky. Při procházce budovou galerie se tak návštěvníci mohli zaměřit na její architektonické přednosti i nečekaná zákoutí. Třešničkou této prohlídky byl výhled z terasy na Velké náměstí a okolí Hradce Králové.

Dne 26. září 2022 se konala *Mezinárodní konference Hradec Králové Čapkům III.*, které

se zúčastnili odborníci a zájemci zabývající se dílem a odkazem bratří Čapků. Setkání uspořádalo *Komité Čapek Hronov z. s.* Za GMU vystoupil lektor Jan Florentýn Báčor, jenž svůj příspěvek s názvem „*Umění musí být umělci osudem [...] – Josef Čapek ve sbírkách GMUHK*“ přednesl v odpoledním bloku. Zaobíral se v něm vybranými díly z fondu GMU. Jednalo se o čtyři olejomalby na plátně a pět prací na papíře. Dané artefakty byly v příspěvku uvedeny v kulturních a politických souvislostech společně se zasazením do Čapkovy tvorby. Studie sestávala z úvodu, šesti částí a závěru. V jednotlivých segmentech se autor věnoval výtvarné etapě Josefa Čapka, do níž zařadil vždy dílo či díla ze sbírek naší instituce, následně provedl analýzu i interpretaci. Záznam z konference je dostupný na YouTube kanále *Komité Čapek Hronov z. s.* nesoucí název *Bc. Jan Florentýn Báčor*. Ke konferenci vyšel tištěný sborník s texty jednotlivých studií. Příspěvek „*Umění musí být umělci osudem [...] – Josef Čapek ve sbírkách GMUHK*“ naleznete jako č. 14, a to na straně 80–88. Jeden exemplář sborníku byl uložen v naší knihovně a je volně dostupný k prostudování.

Festival *Den architektury* letos již podvanácté oslavil *Světový den architektury* ve stovce českých i slovenských měst včetně Hradce Králové. V sobotu 1. října vedl Jan Florentýn Báčor procházku po významných dílech sochaře Josefa Václava Škody, která jsou neodmyslitelnou součástí veřejného prostoru



VERNISÁŽ VÝSTAVY EVA JIŘIČKA: *MEZI SEBOU*, 16. 06. 2022, FOTO: JIŘÍ ZACHARA.



DISKuze s MILOŠEM ŠEJNEM a VÁCLAVEM CÍLKEM U PŘÍLEŽITOSTI DERTNISÁŽE VÝSTAVY AQVA, FOTO: ARCHIV GMU.



VERNISÁŽ VÝSTAV NAŤUKNOUT ŠPIČKU VEJCE: KOLUMBUS JINDY A DNES, MILIEU A LACINÉ SOCHY, FOTO: JIŘÍ ZACHARA.



VERNISÁŽ VÝSTAV NAŤUKNOUT ŠPIČKU VEJCE: KOLUMBUS JINDY A DNES, MILIEU A LACINÉ SOCHY, FOTO: JIŘÍ ZACHARA.

města, a v neděli 2. října představil široké veřejnosti budovu GMU projektovanou Osvaldem Polívkou. Pozornost byla věnována koncepci stavby, výzdobě exteriéru i interiéru. Návštěvníci viděli reprezentační prostory bývalé banky a současné galerie a navštívili i bývalou ředitelnu, která se do dnešních dob zachovala v původním stavu. Proběhl také *Týden péstounství*, do kterého se GMU zapojila nabídkou programu ve výtvarném ateliéru. Během všech akcí byla galerie návštěvníkům zpřístupněna zdarma.

Podzimní sezónu galerie odstartovala počátkem října vernisáží tří nových výstav – *Naťuknout špičku vejce: Kolumbus jindy a dnes*, *Milieu* Světlany Pavlíčkové a *Laciné sochy* Martina Zeta. Úvodního slova se ujala vedle náměstkyně pro kulturu Martiny Berdychové primátorka města Hradec Králové Pavlína Springerová.

V Národní galerii v Sofii zahájil 20. října ředitel galerie František Zachoval a kurátorka Vjera Borozan samostatnou výstavu Lenky Klodové *Z černého stínu*, která představovala soubor prací spojující performativní a sochařské přístupy, jež autorka svébytně rozvíjí od 90. let. Hlavním tématem výstavy byly především genderové a kulturní stereotypy. Výstava trvala do 4. prosince 2022.

Od listopadu se konaly pravidelné komentované prohlídky k probíhajícím výstavám, které vždy vedou kurátoři jednotlivých výstavních projektů či samotní umělci. V průběhu výstavy

Naťuknout špičku vejce: Kolumbus jindy a dnes se uskutečnily celkem tři komentované prohlídky s kurátorkou Vjerou Borozan. K výstavám Světlany Pavlíčkové a Martina Zeta proběhly také samostatné prohlídky, které byly navíc doplněny o výtvarný workshop vedený edukátorkami GMU.

Dne 9. listopadu 2022 byla na pražské Akademii výtvarných umění představena nová publikace – český překlad knihy Piotra Piotrowského *Významy modernismu*. Za účasti Agaty Jakubowské, Magdaleny Radomské, Františka Zachovala, Tomáše Kolicha, Martina Škabrahy a Pavlína Morganové byla představena i další díla tohoto polského historika a teoretika umění, která vznikla v průběhu roku 2022.

Závěrem roku byla také poprvé oficiálně představena kolektivní monografie *Milan Langer*. U příležitosti uvedení knihy se 11. listopadu 2022 v GMU konala multimediální performance skupiny MAO / VICTORY NOX ADT.

9 Presentace v médiích

Galerie moderního umění věnuje velkou pozornost prezentaci své činnosti médiím i široké veřejnosti. Média jsou pravidelně informována prostřednictvím tiskových zpráv. Ty oddělení komunikace rozesílá na pečlivě vybudovanou síť kontaktů v regionálních i celorepublikových médiích. Galerie také média strategicky oslovuje a prezentuje svoji práci prostřednictvím rozhovorů a interview.

V roce 2022 jsme zaznamenali celkem 305 mediálních ohlasů vztahujících se ke Galerii moderního umění v Hradci Králové. Letošní výstavy, jako například výstava *Naťuknout špičku vejce: Kolumbus jindy a dnes, Milieu* či *Tunnel Funnel*, vyvolaly značnou pozornost médií.

Galerie zaznamenala celkem 83 zpráv o GMU v tištěných médiích, jako je například Respekt, Reflex, Forbes, Hospodářské noviny, Lidové noviny, Právo, Deník, Mladá fronta DNES, Radnice, 5plus2, Metro, Marianne, Deník N, Vesmír, U nás v kraji a další. Výstupy GMU jsou recenzovány také v odborných periodikách, jako je například Art & Antiques.

Během roku odvysílaly televizní a rozhlasové stanice několik reportáží a rozhovorů

s kurátory připravených výstav a jejich umělci. Galerie byla součástí vysílání Historie CS či ArtZóna, kde prezentovala výstavu *Originál? Umění napodobit umění*. V programech pro děti na ČT:D byl v pořadech TamTam a Zprávičky představen výstavní projekt *Naťuknout špičku vejce: Kolumbus jindy a dnes*.

Online propagace a sociální sítě

Galerie v průběhu roku 2022 udržovala kontakt s veřejností také prostřednictvím sociálních sítí. Sociální sítě, které GMU aktivně využívá, jsou facebook a instagram. Obsah týkající se aktualit z provozu a informací o nadcházejících programech je sdílen se sledujícími téměř denně. O dění galerie informuje také skrze své webové stránky.

Galerie spravuje svůj YouTube kanál, kde publikuje videa k výstavám realizovaným v GMU či přednášky pro širokou veřejnost o dílech a umělcích ze stálých expozic. Za rok 2022 zveřejnila galerie celkem 16 videí, z čehož pět bylo věnováno představení vybraných umělců ze



ARTZÓNA, ČT ART, 25. 01. 2022, FOTO: ČT ART.

Monitoring médií		
Typ média	Počet zpráv/ zmínek o GMU	Poznámka
Tištěná média	83	Např. Hospodářské noviny, Lidové noviny, Respekt, Reflex, Forbes, Art & Antiques, Vesmír, Deník N, Mladá fronta DNES, Právo, Radnice, U nás v kraji, Metro, 5plus2, Marianne, DolceVita, FlashArt
Rozhlas	15	Např. Český rozhlas Vltava, Český rozhlas Plus, Český rozhlas Hradec Králové, Rádio Blaník
TV	8	Česká televize, TV Nova
Internet (zpravodajské weby, kulturní portály)	199	Pozvánky na akce a výstavy, recenze, tiskové zprávy, články, fotoreporty. Prezentováno např. na webu Artalk.cz, Culturenet.cz, Seznam.cz, Novinky.cz, iDnes.cz, Aktualne.cz a mnohé další
Celkem	305	

stálých expozic. Zbýlých 11 doprovázelo krátkodobé výstavy.

Na webových stránkách galerie pravidelně informuje o aktuálním dění a plánovaných akcích, sdílí fotoreporty a publikuje doprovodné texty ke konaným výstavám. Přes webové stránky mají zájemci možnost přihlásit se k odběru galerijního newsletteru. Ten je zaslán e-mailem několikrát měsíčně prostřednictvím platformy MailKomplet a informuje o plánovaných výstavách, akcích a novinkách. Newsletter k 31. prosinci 2022 odebíralo 1812 zájemců.

Tištěné propagační materiály

Vedle tiskových zpráv poskytuje galerie informace o své činnosti také prostřednictvím pozvánek na výstavy a brožur k výstavám s podrobnými informacemi o stálých i dočasných výstavách či doprovodných programech. Brožury k výstavám, plakáty i pozvánky jsou pak pravidelně distribuovány nejen do informačních center a knihoven, ale také do sítě spřátelených kaváren, škol a dalších institucí. Pozvánky byly také rozesílány poštou na významné kontakty.



HISTORIE CS, ČT ART, 06. 08. 2022, FOTO: ČT ART.



DOPOLEDNÍ ZPRÁVY, TV NOVA, 27. 10. 2022, FOTO: TV NOVA.

V roce 2022 byly zajištěny výlepy plakátů jak v Hradci Králové, tak v okolních městech (např. Hořice, Holice, Jičín apod.). Zároveň je nárázově sjednáván i výlep v Praze.

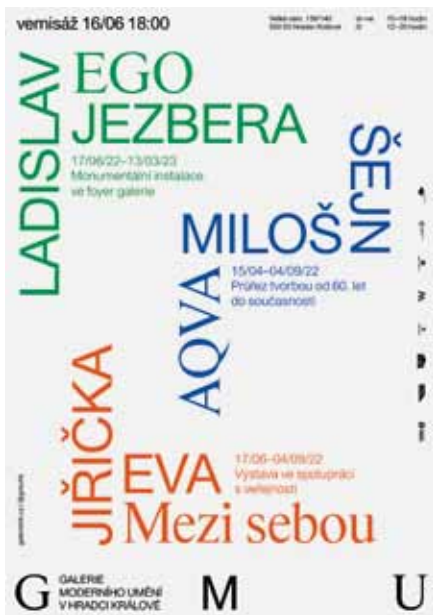
Galerie také pravidelně zajišťuje distribuci plakátů i do menších obcí a vesnic v Královéhradeckém a Pardubickém kraji. Plakáty byly také doručeny starostům obcí v obou krajích s prosbou o zveřejnění. Dále jsme využili propagace na CLV a na vlakových a autobusových nádražích v Hradci Králové, Pardubicích a v Praze.



PLAKÁT K VÝSTAVÁM TEREZA VELÍKOVÁ: PŘÍKLADNÉ NEDOSTATKY, JIŘÍ PITRMUC: TUNNEL FUNNEL A MILOŠ ŠEJN: AQVA, NÁVRH: JIŘÍ MOCEK (PERMANENT OFFICE), FOTO: ARCHIV GMU.



REKLAMA NA VÝSTAVU NAŤUKNOU ŠPIČKU VEJCE: KOLUMBUS JINDY A DNES V HRADCI KRÁLOVÉ, FOTO: ARCHIV GMU.



PLAKÁT K VÝSTAVÁM LADISLAV JEZBERA: EGO, EVA JIŘIČKA: MEZI SEBOU A MILOŠ ŠEJN: AQVA, NÁVRH: JIŘÍ MOCEK (PERMANENT OFFICE), FOTO: ARCHIV GMU.



REKLAMA NA VÝSTAVU NAŤUKNOU ŠPIČKU VEJCE: KOLUMBUS JINDY A DNES NA HLAVNÍM NÁDRÁŽÍ V HRADCI KRÁLOVÉ, FOTO: ARCHIV GMU.

10 Návštěvnost

V roce 2022 byla galerie poprvé od začátku pandemie covid-19 otevřena po celý rok. Do galerie zavítalo 16 146 osob. Nejnavštěvovanější výstavou byla výstava *Originál? Umění napodobit umění*, která byla zahájena již v roce 2021.

V doprovodných programech zdarma jsou zahrnuty vybrané školní programy, komentova-

né prohlídky a Chvilky s uměním. Mezi doprovodné programy placené patří aktivity edukačního oddělení, jako jsou Obrazárny pro děti, Obrazárny pro dospělé, Jarní zašívárna, Letní tvořeníště a Podzimní salón.

	Počet návštěvníků	Plné vstupné	Snížené vstupné	Rodinné vstupné	Vstup zdarma
Výstavy a expozice	10 344	3 011	2827	939	3 567
Doprovodné programy zdarma	2 348	–	–	–	2348
Doprovodné programy placené	3 454	3 454	–	–	–
Celkem	16 146	6 465	2 827	939	5 915

11 Knihovna

Knihovna Galerie moderního umění v Hradci Králové je zapsaná v evidenci Ministerstva kultury ČR jako základní knihovna se specializovaným knižním fondem s evidenčním číslem 6506/2013. Evidence celého fondu knihovny je vedena v databázi Clavius, která je pro návštěvníky dostupná na internetových stránkách galerie. Čtenáři a badatelé tak mají možnost dopředu zjistit, jaké publikace se v knihovně nacházejí, a vybrané dokumenty si elektronickou poštou nebo telefonicky objednat ke studiu na vybraný termín.

Fond knihovny je přehledně uložen, aby bylo možné snadno a rychle vyhledat publikace podle požadavků čtenářů nebo odborných pracovníků GMU. K dispozici je také studovna, kde knihovna poskytuje čtenářům a badatelům služby v obvyklém rozsahu (přístup do databáze knihovny, možnost kopírování dokumentů, přístup na internet). V roce 2022 knihovnu navštěvovalo 16 registrovaných uživatelů, kterým bylo poskytnuto celkem 186 publikací k prezentačnímu studiu.

Do knihovny GMU přibýlo v průběhu roku 326 nových publikací a katalogů výstav,

k 31. prosinci 2022 má knihovna v evidenci 13 043 knihovních jednotek. Většinu nových publikací získala knihovna bezplatně v rámci vzájemné výměny katalogů k výstavám s jinými galeriemi, dále od vydavatelů odborných publikací za poskytnutí souhlasu s reprodukováním uměleckých děl ze sbírek galerie nebo za poskytnutí podkladů pro tisk z fotoarchivu GMU. Část nových publikací galerie cíleně zakoupila.

Knihovní fond k 31. 12. 2022:

Knihy	6045
Brožury	5980
Časopisy	1018

Koncem roku 2022 byla provedena kompletní inventura knihovního fondu.

V průběhu roku 2022 byla ve spolupráci s architektem Tomášem Džadoněm připravována nová knihovna a studovna v levé části vstupní haly. Součástí architektury se stal též obraz Jana Preislera, který se tak vůbec poprvé představí veřejnosti ve výšce 2 metrů, pro kterou byl původně autorem zamýšlen v rámci

výzdoby bývalé restaurace Okresního domu
v Hradci Králové.

Knihovna by měla být pro návštěvníky zpřístupněna v prvním pololetí roku 2023.

K prezenčnímu studiu zde budou čtenářům k dispozici vybrané monografie, odborné publikace o architektuře ad.

12 Granty a dotace

Královéhradecký kraj jako zřizovatel galerie financuje běžný provoz i nákup uměleckých děl a investiční výdaje. Aby mohla galerie realizovat své aktivity na nejvyšší úrovni, musí hledat i jiné zdroje financování svých aktivit. Z tohoto důvodu galerie každoročně podává žádosti o dotace na ministerstvo kultury i na Statutární město Hradec Králové. Níže je uveden seznam dotačních programů, které podpořily výstavní činnost, edukační činnost, publikační činnost nebo restaurování uměleckých děl.

Ministerstvo kultury – Kulturní aktivity – Výtvarné umění

Podpořený projekt: Dočasné výstavy GMU
Dotace: 810 000 Kč

Podpořený projekt: České vydání knihy
Edít András: Kulturní proměna
Dotace: 130 000 Kč

Podpořený projekt: *Piotr Piotrowski – Významy modernismu*, české vydání knihy
Dotace: 215 000 Kč

Ministerstvo kultury – Státní fond kultury České republiky

Podpořený projekt: *Piotr Piotrowski – Významy modernismu*, české vydání knihy
Dotace: 60 000 Kč

Ministerstvo kultury – Profesionální kulturní aktivity v zahraničí

Podpořený projekt: Samostatná výstava Lenky Klodové v Arsenalu – Muzeum současného umění – Národní galerie v Sofii
Dotace: 91 317 Kč

Ministerstvo kultury – Integrovaný systém ochrany movitého kulturního dědictví

Podpořený projekt: Restaurování uměleckých děl
Dotace: 69 000 Kč

**Statutární město Hradec Králové –
Kulturní akce**

Podpořený projekt: Krátkodobé výstavy GMU

Dotace: 20 000 Kč

Podpořený projekt: České vydání knihy

Edit András: Kulturní proměna

Dotace: 5 000 Kč

Podpořený projekt: České vydání knihy *Piotr*

Piotrowski: Významy modernismu

Dotace: 5 000 Kč

**Statutární město Hradec Králové –
Památková péče**

Podpořený projekt: Restaurování bronzových

soch od Ladislava Šalouna alegorie Obchodu

a Úrody

Dotace: 26 000 Kč

13 Zahraniční spolupráce

V roce 2022 se edukátorky GMU Patricie Kaválková a Linda Vidová zúčastnily zahraničního výjezdu do italského Turína. V rámci programu mobility Erasmus+ za podpory Královéhradeckého kraje vyrazily do Castello di Rivoli Museo d'Arte Contemporanea. Edukátorky se zde setkaly s kolegyněmi z edukačního oddělení, nahlédly do strategie propagace doprovodných programů a seznámily se s novými metodami edukace.

Během celého roku 2022 připravovali kurátoři GMU výstavu Lenky Klodové *Z černého stínu* do Národní galerie v Sofii, který představoval soubor prací spojující performativní a sochařské přístupy, které autorka svébytně rozvíjí od 90. let. Výstava trvala od 21. října do 4. prosince 2022.



POHLED DO VÝSTAVY LENKA KLODOVÁ: Z ČERNÉHO STÍNU,
FOTO: ARCHIV GMU.

14 Personální oblast

Galerie v roce 2022 měla uzavřenou pracovní smlouvu s 26 zaměstnanci, z toho 17 jich má zkrácený úvazek. Přepočtených zaměstnanců na jeden úvazek bylo 20,5. Vedoucí zaměstnanec má galerie čtyři. Galerie vlastními pracovníky nezajišťuje obchůzkový dozor a nepřetržitou ostrahu, ale každoročně vyhláší na tyto služby výběrové řízení.

Organizační struktura

VĚDECKO-VÝZKUMNÉ ODDĚLENÍ zajišťuje provádění nezávislého základního výzkumu a veřejné šíření jeho výsledků. Součástí oddělení je Edice GMU zajišťující publikační činnost galerie.

ODBORNÉ ODDĚLENÍ zajišťuje evidenci a správu uměleckých sbírek, přípravu, instalaci a správu expozic a výstav i činnost knihovny.

ODDĚLENÍ VZTAHŮ S VEŘEJNOSTÍ zajišťuje komunikaci s médii, návštěvníky a obchodními partnery.

EDUKAČNÍ ODDĚLENÍ zajišťuje doprovodné programy a vzdělávací aktivity.

EKONOMICKÉ ODDĚLENÍ zajišťuje ekonomickou agendu, personální agendu, účetnictví, mzdy, přípravu rozpočtů, rozborů hospodaření a archivaci.

PROVOZNÍ ODDĚLENÍ zahrnuje správu budov, údržbu a opravy, pokladnu vstupenek, galerijní prodejnu a úklid. Od listopadu 2020 má galerie ve správě dva objekty U Koruny 217 po bývalém učilišti (SPŠ, SOŠ A SOU Hradec Králové).

Průměrná hrubá mzda zaměstnanců GMU v roce 2022 činila 33 246 Kč.

Kvalifikace zaměstnanců

Zaměstnanci se každoročně zúčastňují odborných školení, přednášek a seminářů, na kterých se seznamují s aktuálními informacemi ze svého oboru. Především v ekonomické a právní oblasti je nezbytné sledovat změny právních předpisů a v souladu s nimi upravit činnost

v jednotlivých oblastech práce galerie. Pracovníci odborného oddělení pracují s elektronickou aplikací pro evidenci sbírek Museion a v rámci možností se zúčastňují také odborných setkání a seminářů věnovaných českému modernímu výtvarnému umění nebo problematice činnosti muzeí a galerií. Vědečtí pracovníci spolupracují s jinými vědeckými institucemi, konzultují své projekty s odborníky a bádají v oblasti svých projektů.

15 Hospodaření

Galerie v roce 2022 hospodařila se ziskem 23 486,41 Kč. Z toho hlavní činnost hospodařila se ziskem 105 310,86 Kč a doplňková činnost je ztrátová ve výši 81 824,45. Doplňkovou činností se rozumí náklady na energie přechodného ubytování uprchlíků z Ukrajiny. Finanční prostředky jsou vynakládány účelně, hospodárně a transparentně na základě vnitřních směrnic, směrnic Královéhradeckého kraje a platných právních předpisů.

Hospodaření galerie díky příspěvku svého zřizovatele Královéhradeckého kraje dokáže plnit své úkoly sbírkotvorné instituce.

Rozpočet

Galerie moderního umění v Hradci Králové hospodařila na základě podrobného vnitřního rozpočtu. Plnění výnosů, a především čerpání nákladů, bylo průběžně sledováno a v souladu se stanoveným postupem čtvrtletně vyhodnocováno. V průběhu roku byla provedena rozhodnutím ředitele dvě rozpočtová opatření (korekce výnosů o poskytnuté dotace v průběhu roku a čerpání finančních prostředků z fondu

odměn). Rozpočet členěný na jednotlivé skupiny nákladů a výnosů s porovnáním plánu a skutečného čerpání nákladů a plnění výnosů v roce 2022 je uveden v následujícím přehledu.

Galerie navrhuje převést zlepšený hospodářský výsledek v souladu s platnými předpisy do fondu odměn. Výkaz zisku a ztráty k 31. prosinci 2022 a rozvaha k 31. prosinci 2022 jsou v příloze této výroční zprávy.

Autoprovoz

Galerie moderního umění využívá vozidlo Volkswagen Transporter s naftovým motorem, registrační značka 1H1 5560, pořízeno v prosinci 2002. Vozidlo je využíváno především pro přepravu uměleckých děl a dále pro zajišťování běžného provozu organizace.

V prosinci roku 2020 bylo pořízeno nové nákladní vozidlo IVECO Daily, registrační značka 7H6 2779, které bylo zařazeno do majetku galerie v lednu 2021.

Volkswagen Transporter (1H1 5560):

Celková spotřeba pohonných hmot za rok 2022 byla 1 094,87 l.

Celkový počet ujetých km za rok 2022 byl
14 309 km.
Průměrná spotřeba byla 7,65 l/100 km.

Celkový počet ujetých km za rok 2022 byl
7 651 km.
Průměrná spotřeba byla 9,19 l/100 km.

IVECO Daily (7H6 2779):

Celková spotřeba pohonných hmot za rok 2022
byla 703,79 l.

Rozpočet na rok 2022 v Kč

Položka	Plán	k 31. 12. 22	Plnění	k 31. 12. 2020	k 31. 12. 2021
Materiál – leaflety, plakáty	395 300,00	392 660,46	99 %	260 345,23	118 339,71
Výstavní materiál	400 000,00	404 206,32	101 %	932 392,98	549 511,43
Materiál – doprovodné programy	50 000,00	42 368,46	85 %	39 844,00	125 088,04
Ostatní materiál	665 000,00	759 274,48	114 %	565 428,90	651 275,03
Spotřeba energií	2 900 000,00	2 625 932,57	91 %	1 662 796,58	2 126 204,42
Hodnota prodaného zboží	450 000,00	547 619,55	122 %	114 493,45	254 863,71
Náklady na vydané publikace	-400 000,00	-387 028,00	97 %	0,00	-412 058,50
Opravy	300 000,00	192 848,00	64 %	348 506,38	206 602,67
Cestovné	150 000,00	161 463,30	108 %	24 100,00	50 255,00
Reprezentace	60 000,00	49 116,59	82 %	26 832,00	43 891,50
Služby – výstavní	1 140 000,00	760 579,83	67 %	1 281 112,46	929 189,62
Ostraha a dozor	1 800 000,00	1 878 439,09	104 %	1 784 133,00	1 719 513,57
Revize	460 700,00	601 028,47	130 %	569 042,65	641 409,87
Přeprava uměleckých děl	50 000,00	19 677,00	39 %	66 358,00	56 491,27
Propagace	280 000,00	238 978,19	85 %	233 358,96	414 269,75
Ostatní služby	600 000,00	583 746,45	97 %	754 468,84	656 052,67
Hrubé mzdy	8 691 200,00	9 034 730,00	104 %	7 072 384,00	7 657 804,00
Odvody SP a ZP a úrazové poj.	2 420 000,00	2 912 354,00	120 %	2 329 284,00	2 446 798,00
Náklady na stravenky a školení	400 000,00	442 222,00	111 %	336 200,23	395 834,50
Daně a poplatky a ostatní náklady	51 000,00	53 442,32	105 %	45 871,91	56 804,77
Odpisy	1 700 000,00	1 747 543,00	103 %	1 620 008,00	1 700 272,00
Nákup drobného majetku	250 000,00	204 339,45	82 %	389 220,26	238 789,58
NÁKLADY CELKEM	22 813 200,00	23 265 541,53	102 %	20 456 181,83	20 627 202,61
Výnosy ze služeb – vstupné	250 000,00	468 026,59	187 %	185 620,71	277 962,15
Výnosy ze služeb – edukace	50 000,00	143 279,00	287 %	82 588,00	84 541,16
Výnosy z pronájmu	500 000,00	499 060,00	100 %	489 772,00	516 310,00
Výnosy z prodaného zboží	350 000,00	499 437,05	143 %	112 725,00	246 013,25
Čerpání fondu odměn	80 000,00	80 000,00	100 %	300 000,00	150 500,00
Služby spojené s nájmem	470 000,00	417 098,00	89 %	323 004,00	383 343,00
Ostatní výnosy	30 000,00	75 132,26	250 %	36 394,14	12 831,01

Rozpuštění dotace na TZ budovy	615 000,00	632 946,24	103 %	614 683,44	614 683,44
Příspěvek zřizovatele	18 992 200,00	18 992 200,00	100 %	17 037 400,00	17 203 000,00
Granty a dotace	1 476 000,00	1 481 848,80	100 %	1 340 200,00	1 154 000,00
VÝNOSY CELKEM	22 813 200,00	23 289 027,94	102%	20 522 387,29	20 643 184,01
HOSPODÁŘSKÝ VÝSLEDEK	0,00	23 486,41		66 205,46	15 981,40

Přehled o tvorbě a čerpání peněžních fondů v Kč

Název fondu	01. 01. 2022	Tvorba fondu	Příspěvek KHK	Čerpání fondu	Odvod KHK	31. 12. 2022
Fond odměn	264 558,15	0,00	0,00	80 000,00	0,00	184 558,15
FKSP	192 791,60	166 996,00	0,00	148 545,93	0,00	211 241,67
Rezervní fond z HV	825 025,56	15 981,40	0,00	0,00	0,00	841 006,96
Rezervní fond	57 723,00	0,00	0,00	57 723,00	0,00	0,00
FRIM	2 116 202,17	1 114 596,76	1 800 000,00	1 576 420,79	891 600,00	2 562 778,14
Celkem	3 456 300,48	1 297 574,16	1 800 000,00	1 862 689,72	891 600,00	3 799 584,92

Fond odměn

ČERPÁNÍ FONDU: z fondu bylo použito 80 000 Kč na mimořádné odměny zaměstnanců.

Fond kulturních a sociálních potřeb

Tvorba a použití fondu kulturních a sociálních potřeb se řídí vyhláškou Ministerstva financí ČR č. 114/2002 Sb., ze dne 27. března 2002, a rozpočtem fondu. Prostředky fondu jsou využívány především na příspěvek na stravenkový paušál, kulturu, sport a na věcné dary při pracovních a životních výročích.

Rezervní fond ze zlepšeného hospodářského výsledku

TVORBA FONDU: na základě usnesení Rady Královéhradeckého kraje byl zisk ve výši 15 981,40 Kč převeden do rezervního fondu.

Rezervní fond

ČERPÁNÍ FONDU: z fondu bylo čerpáno na projekt ERASMUS+, kdy kolegyně z edukačního oddělení byly sbírat zkušenosti v instituci Castello di Rivoli Museo d'Arte Contemporanea v Turíně.

Fond reprodukce investičního majetku (FRIM)

TVORBA FONDU: Fond byl vytvářen z odpisů dlouhodobého hmotného majetku organizace ve výši 1 114 596,76 Kč. Z investičního transferu od zřizovatele byl vytvářen fond ve výši 1 500 000 Kč na nákup uměleckých děl do sbírky GMU a ve výši 300 000 Kč na instalaci knihovny ve vstupní hale.

ČERPÁNÍ FONDU: Z fondu byl proveden odvod do rozpočtu Královéhradeckého kraje ve stanovené výši 891 600 Kč. Čerpání fondu ve výši 116 566,56 se týkalo nákupu změkčovačů vody pro potřeby vzduchotechniky v galerii a zbývajících 1 459 854,23 Kč bylo vyčerpáno na nákup uměleckých děl do sbírek GMU.

16 Nehmotný a hmotný majetek

Budova Galerie moderního umění v Hradci Králové je památkově chráněna, je zapsána v Ústředním seznamu kulturních památek ČR a je také součástí městské památkové rezervace. V budově Galerie moderního umění v Hradci Králové se nachází osm nebytových prostor, z toho jsou tři kavárny, tetovací studio Ahoj tattoo studio, FOX Design shop, Galerie Rondo, Centrum uměleckých aktivit a Odbor kultury Královéhradeckého kraje. V průběhu roku byly všechny nebytové prostory pronajaty. Od listopadu 2020 galerie převzala do správy dva objekty U Koruny 217 od Střední průmyslové školy, Střední odborné školy a Středního odborného učiliště Hradec Králové. Objekty galerie využívá jako sklad, dílnu a místo pro parkování vozidla. Část prostorů objektu U Koruny 217 jsou pronajímány umělecké skupině Milan Langer Art Division Team, z. s. a bezúplatně poskytovány Šatníku Hradec z. s. Z důvodu válečného konfliktu na Ukrajině galerie na přechodnou dobu poskytla část objektu k ubytování uprchlíků a pomohla takto již třem rodinám z Ukrajiny.

Movitý majetek

Movitý majetek ve správě organizace využívá GMU pouze pro zajištění vlastní činnosti. Evidence movitého majetku je vedena stanoveným způsobem a průběžně aktualizována (pořízení majetku, vyřazování majetku z používání). Vyřazování majetku provádí GMU v souladu se zřizovací listinou, předpisy zřizovatele a vnitřními předpisy organizace. V roce 2022 galerie technicky zhodnotila budovu a nechala naistalovat změkčovače vody k vzduchotechnickým jednotkám.

Galerie k 31. 12. 2022 neměla závazky po splatnosti a níže jsou uvedeny dvě pohledávky po splatnosti.

Ambra knihkupectví, Petr Červinka: faktura za publikace „Originál? Umění napodobit umění“ vy výši 840 Kč splatná 6. 3. 2022.

Fox Gallery s. r. o.: faktura za pronájem nebytových prostor 12/2022 byla uhrazena 10. 1. 2023.

Účetní evidence majetku

Kategorie majetku	Účtová skupina	01. 01. 2022	31. 12. 2022
Dlouhodobý nehmotný majetek	1	279 139,46	279 139,46
Dlouhodobý hmotný majetek odepisovaný	2	140 846 618,68	140 955 387,72
Dlouhodobý hmotný majetek neodepisovaný	3	32 460 102,00	33 919 956,23
Nedokončený dlouhodobý majetek	0	234 853,10	553 822,50
Podrozvahová evidence			
Drobný nehmotný majetek	90	75 829,46	85 599,00
Drobný hmotný majetek	90	373 147,79	364 295,94
Vyřazené pohledávky	90	188 374,00	188 374,00

17 Kontrolní činnost

Vnitřní kontrolní systém je začleněn do ročního plánu činnosti organizace, je zaměřen na správu uměleckých sbírek a hospodaření s ostatním hmotným majetkem a finančními prostředky. Vnitřní kontrolní systém svým zaměřením a rozsahem odpovídá hlavním úkolům a účinně sleduje finanční hospodaření a další činnosti organizace. Řídící kontroly podle zákona 320/2001 Sb., o finanční kontrole ve veřejné správě jsou v organizaci prováděny v souladu s vnitřní směrnici. Povinnost důsledně provádět finanční kontroly je rovněž stanovena v ročním plánu činnosti organizace. Provádění finančních kontrol v organizaci přispívá k hospodárnému využívání finančních a věcných prostředků, dodržování právních předpisů a stanovených formálních náležitostí účetních dokladů. Při těchto kontrolách nebyly zjištěny žádné případy nehospodárného nebo neoprávněného využití finančních a věcných prostředků.

V roce 2022 v galerii proběhly dvě externí kontroly. Z finančního úřadu byla kontrola zaměřena na dotace na restaurování obdržené v roce 2018–2021. Touto daňovou kontrolou nebyly zjištěny skutečnosti, které by měly za následek

vydání platebního výměru na odvod za porušení rozpočtové kázně. Druhá kontrola z ministerstva kultury zjišťovala dodržování zákona č. 122/2000 Sb., o ochraně sbírek muzejní povahy a o změně některých dalších zákonů a ve znění pozdějších předpisů při správě Sbírký Galerie moderního umění v Hradci Králové. Kontrolované období bylo 2001–2022. Kontrolní skupina konstatovala, že správce sbírky ev. číslo GHK/001-06-29/014001 povinnosti plynoucí ze zákona č. 122/2000 Sb. plní. Kontrolní skupina uzavřela šetření s tím, že správa kontrolované sbírky je na dobré úrovni.

Inventarizace majetku, pohledávek a závazků

Pro provedení řádné inventarizace majetku a závazků k 31. prosinci 2022 jmenoval ředitel Galerie moderního umění v Hradci Králové hlavní inventarizační komisi, po dohodě s předsedou hlavní inventarizační komise stanovil harmonogram provedení inventarizace a vydal písemné příkazy k provedení dílčích inventarizací. Při inventarizacích majetku, po-

hledávek a závazků nebyly zjištěny žádné rozdíly mezi evidencí a skutečným stavem. Inventarizační komise nepřijala žádná opatření k nápravě. V roce 2022 byly zároveň provedeny inventarizace sbírek GMU na základě dlouhodobého plánu a inventarizace knihovního fondu. V obou případech nebyl shledán rozdíl mezi evidencí a skutečným stavem.

18 Poděkování

Pandemie covid-19 měla v mnoha ohledech na Galerii moderního umění v Hradci Králové zničující dopad. Po třech letech a devíti měsících jsem poprvé v GMU zažil celoroční a plnohodnotný provoz. I když nás nesnáze s covidem-19 opustily, přijali jsme mnoho dalších a rozličných výzev, které nám sice dělaly radost, ale na druhou stranu byly značně vysilující. Stručně si připomeňme celý rok, pro změnu netradičně pozpátku.

I přes výpadek financí ve státním rozpočtu (Akviziční fond) dokázala Galerie moderního umění v Hradci Králové zakoupit do svých sbírek velice cenné kolekce uměleckých děl z posledních padesáti let. Rozsáhlá akvizice za 1,5 miliónu korun čítá více než 650 děl, z toho 489 prací doplňuje Sbíрку Karla Tutscheho získanou v roce 2021. Samotné zpracování a dokumentace tak velkého objemu si vyžadovalo neobyčejného úsilí Petry Příkazské, Kateřiny Křížkovské a stážistky Terezy Králíčkové.

GMU v roce 2021 přijala nabídku prezentace České republiky v zahraničí během období českého předsednictví v Radě EU. Po celý rok

2022 jsme postupně připravovali samostatnou výstavu Lenky Klodové společně s pobočkou Národní galerie v Sofii Arsenal – Muzeum současného umění – a ve spolupráci s Českým centrem Sofie a Velvyslanectvím ČR v Sofii. Zpětně ale musím konstatovat, že takto rozsáhlý projekt pro tak malý tým GMU bylo nakonec velké sousto, neboť čas věnovaný samotné produkci nám chyběl pro povinné úkony spojené s vlastním provozem galerie. Proto mé díky, kromě vystavující Lenky Klodové, patří především kurátorce Vjeře Borozan, produkčním výstavě Anně Horák Zemanové a Ladislavu Štysovi.

Během roku si galerie vyzkoušela také krizové momenty. Z důvodů indispozice těch, kteří instalovali výstavu *Naťuknout špičku vejce: Kolumbus jindy a dnes* (07/10/22–12/03/23), tak do poslední chvíle nebyly postaveny žádné architektonické prvky, kam by se umělecká díla mohla umístit. Dlouhodobě připravovaná výstava a její instalační finále tak byla doslova úžasná polyfonie všech rukou zaměstnanců galerie. Tímto děkuji za projevenou kolegialitu.

Paralelně na podzim také vyšly dlouho připravované tituly. Kolektivní monografii

multimediálního umělce Milana Langera (1944–2017) po dobu 15 měsíců vedla Eva Pražanová, která kromě precizní a detailní editace textů získala pro knihu mnoho dalších cenných faktů. Zásadní dílo polského historika umění Piotra Piotrowského *Významy modernismu* bylo redakčně na vysoké úrovni připraveno Tomášem Kolichem a licenční správa 143 reprodukcí byla zavile opečovávána Gabrielou Bučkovou. V předjaří roku 2022 byla Juditou Kožíškovou stejně neochvějně realizována publikace *Originál? Umění napodobit umění*.

Rok 2022 byl také rokem kontrol naší hlavní činnosti, což je správa sbírek. V září proběhla rozsáhlá kontrola Samostatným oddělením muzeí Ministerstva kultury ČR k dodržování zákona č. 122/2000 Sb., o ochraně sbírek muzejní povahy a o změně některých dalších zákonů, týkající se Sbírký Galerie moderního umění v Hradci Králové ev. č. GHK/001-06-29/014001. Díky pečlivosti správců sbírek, jmenovitě Petry Příkazské, Miroslava Podhrázkého, Anny Horák Zemanové a Kateřiny Křížkovské, nebyly shledány žádné pochybnosti. Dále proběhla daňová kontrola dotací programu Integrovaný systém ochrany movitého kulturního dědictví (ISO) MKČR, a to Oddělením kontroly zvláštních činností I. prostřednictvím Finančního úřadu pro Královéhradecký kraj. Velice nás těší, že daňovou kontrolou nebyly zjištěny skutečnosti, které by měly za následek vydání platebního výměru na odvod za porušení rozpočtové kázně. Tímto bych rád poděkoval ekonomovi Petru Hebelkovi, účetní Drahoslavě Tobiáškové a pokladní Radce Šlesingerové.

Během celého roku galerie posílila v rovině vzdělávání. V roce 2022 jsme pomyslně překročili hranici 50% návštěvnosti spojené se vzdělávacími aktivitami Edukačního oddělení GMU. Samotné výstavy a jejich doprovodné programy rozvíjely především možnosti interpretace děl a rozdílné možnosti recepce výtvarného umění. Aktivity jsou prozíravým způsobem připravovány Patricií Kaválkovou, Helenou Šestákovou, Lindou Vidovou a Janem Florentýnem Báchorem.

Na konci února byla napadena Ukrajina vojsky Ruské federace a celosvětově se vzedmula

obrovská vlna solidarity. V té době dobíhala výstava *Společný základ* (17/12/21–13/03/22) Alice Nikitinové, s kterou jsme se shodli na benefiční online aukci všech vystavených děl autorky. Internetová aukce se uskutečnila v sobotu 12. března 2022 v 17 hodin a vybraná částka ve výši 457 000 Kč byla poskytnuta nevládní neziskové organizaci Člověk v tísni v rámci Sbírký SOS Ukrajina.

Během roku odešla na mateřskou dovolenou Hana Doležalová a po deseti letech spolupráce odešla v prosinci do důchodu knihovnice Alena Jirková, které přeji pevné zdraví. V souvislosti s přípravami sloučení recepce a prodejny knih odešly do důchodu kolegyně z recepce, jmenovitě Dagmar Prečová, Jaroslava Michaličková, Jiřina Hudečková a Jana Nechanická.

V Hradci Králové dne 1. března 2023

MgA. František Zachoval
ředitel Galerie moderního umění
v Hradci Králové

Příloha 1

Rozvaha k 31. 12. 2022

ROZVAHA

příspěvkové organizace

(v Kč, s přesností na dvě desetinná místa)

Období: 12 / 2022

IČO: 00088404

Název: Galerie moderního umění v Hradci Králové

NS: 00088404 GMU

Sestavená ke dni 31. prosinci 2022

Sídlo účetní jednotky

ulice, č.p. Velké náměstí 139
 obec Hradec Králové
 PSČ pošta 50003 Hradec Králové 3

Místo podnikání

ulice, č.p. Velké náměstí 139
 obec Hradec Králové
 PSČ pošta 50003 Hradec Králové 3

Údaje o organizaci

identifikační číslo 00088404
 právní forma příspěvková org.
 zřizovatel Královéhradecký kraj, Pivovarské náměstí 1245/2,

Předmět podnikání

hlavní činnost
 vedlejší činnost
 CZ-NACE 910200

Kontaktní údaje

telefon
 fax
 e-mail
 WWW stránky

Razítko účetní jednotky

GMU GALERIE
 MODERNÍHO UMĚNÍ
 V HRADCI KRÁLOVÉ

Osoba odpovědná za účetnictví


Ing. Petr Hebelka

Podpisový záznam


Statutární orgán

MgA. František Zachoval

Podpisový záznam



Okamžik sestavení (datum, čas): 24.02.2023, 14:38:29

Číslo položky	Název položky	Sytetický účel	Období			Mínus
			Běžné		Mínus	
			Brutto	Korekce		
		1	2	3	4	
AKTIVA CELKEM			181 336 642,58	30 069 924,90	151 266 717,68	151 299 649,63
A. Stálá aktiva			175 708 305,91	30 069 924,90	145 638 381,01	145 490 533,77
I. Dlouhodobý nehmotný majetek			279 139,46	279 139,46		
1.	Nehmotné výsledky výzkumu a vývoje	012				
2.	Software	013				
3.	Ocenitelná práva	014				
4.	Povolenky na emise a preferenční limity	015				
5.	Drobný dlouhodobý nehmotný majetek	018	279 139,46	279 139,46		
6.	Ostatní dlouhodobý nehmotný majetek	019				
7.	Nedokončený dlouhodobý nehmotný majetek	041				
8.	Poskytnuté zálohy na dlouhodobý nehmotný majetek	051				
9.	Dlouhodobý nehmotný majetek určený k prodeji	035				
II. Dlouhodobý hmotný majetek			175 429 166,45	29 790 785,44	145 638 381,01	145 490 533,77
1.	Pozemky	031	5 747 709,00		5 747 709,00	5 747 709,00
2.	Kulturní předměty	032	28 172 247,23		28 172 247,23	28 172 247,23
3.	Stavby	021	130 506 826,36	20 410 499,00	110 096 327,36	111 502 168,75
4.	Samostatné hmotné movité věci a soubory hmotných movitých věcí	022	2 894 143,92	1 825 869,00	1 068 274,92	1 293 409,92
5.	Pěstičské celky trvalých porostů	025				
6.	Drobný dlouhodobý hmotný majetek	028	7 554 417,44	7 554 417,44		
7.	Ostatní dlouhodobý hmotný majetek	029				
8.	Nedokončený dlouhodobý hmotný majetek	042	553 822,50		553 822,50	234 853,10
9.	Poskytnuté zálohy na dlouhodobý hmotný majetek	052				
10.	Dlouhodobý hmotný majetek určený k prodeji	036				
III. Dlouhodobý finanční majetek						
1.	Majetkové účasti v osobách s rozhodujícím vlivem	061				
2.	Majetkové účasti v osobách s podstatným vlivem	062				
3.	Dluhové cenné papíry držené do splatnosti	063				
5.	Termínované vklady dlouhodobé	068				
6.	Ostatní dlouhodobý finanční majetek	069				
IV. Dlouhodobé pohledávky						
1.	Poskytnuté návratné finanční výpomoci dlouhodobé	462				
2.	Dlouhodobé pohledávky z postoupených úvěrů	464				
3.	Dlouhodobé poskytnuté zálohy	465				
5.	Ostatní dlouhodobé pohledávky	469				
6.	Dlouhodobé poskytnuté zálohy na transfery	471				
B. Oběžná aktiva			5 628 336,67		5 628 336,67	5 809 115,86
I. Zásoby			2 022 576,71		2 022 576,71	1 796 770,20
1.	Pořízení materiálu	111				
2.	Materiál na skladě	112				
3.	Materiál na cestě	119				
4.	Nedokončená výroba	121				
5.	Polotovary vlastní výroby	122				
6.	Výrobky	123				
7.	Pořízení zboží	131				
8.	Zboží na skladě	132	1 627 075,01		1 627 075,01	1 346 410,86
9.	Zboží na cestě	138	395 501,70		395 501,70	450 359,34
10.	Ostatní zásoby	139				
II. Krátkodobé pohledávky			543 859,42		543 859,42	422 236,68
1.	Odebíratelé	311	23 069,00		23 069,00	53 264,68
4.	Krátkodobé poskytnuté zálohy	314	465 020,42		465 020,42	201 320,00
5.	Jiné pohledávky z hlavní činnosti	315				
6.	Poskytnuté návratné finanční výpomoci krátkodobé	316				
9.	Pohledávky za zaměstnanci	335	22 770,00		22 770,00	22 607,00
10.	Sociální zabezpečení	336				
11.	Zdravotní pojištění	337				
12.	Důchodové spoření	338				
13.	Daň z příjmů	341				
14.	Ostatní daně, poplatky a jiná obdobná peněžitá plnění	342				
15.	Daň z přidané hodnoty	343				
16.	Pohledávky za osobami mimo vybrané vládní instituce	344				
17.	Pohledávky za vybranými ústředními vládními institucemi	348				

Číslo položky	Název položky	Syntetický účet	Období			MěnuW
			Běžné			
			Brutto	Korekce	Netto	
			1	2	3	4
18.	Pohledávky za vybranými místními vládními institucemi	348				
28.	Krátkodobé poskytnuté zálohy na transfery	373				
30.	Náklady příštích období	381	33 000,00		33 000,00	32 000,00
31.	Příjmy příštích období	385				
32.	Dohadné účty aktivní	388				57 723,00
33.	Ostatní krátkodobé pohledávky	377				55 322,00
III.	Krátkodobý finanční majetek		3 061 900,54		3 061 900,54	3 590 108,98
1.	Majetkové cenné papíry k obchodování	251				
2.	Dluhové cenné papíry k obchodování	253				
3.	Jiné cenné papíry	256				
4.	Termínované vklady krátkodobě	244				1 262 385,92
5.	Jiné běžné účty	245				
9.	Běžný účet	241	2 773 056,94		2 773 056,94	2 103 045,46
10.	Běžný účet FKSP	243	250 231,60		250 231,60	198 553,60
15.	Ceniny	263	155,00		155,00	706,00
16.	Peníze na cestě	262				
17.	Pokladna	261	38 457,00		38 457,00	27 418,00

Číslo položky	Název položky	Symetrický účet	Období	
			Běžné	Minulé
			1	2
PASIVA CELKEM			151 266 717,68	151 299 649,63
C.	Vlastní kapitál		149 041 842,96	148 862 176,67
I.	Jmenní účetní jednotky a upravující položky		145 218 771,63	145 389 893,79
1.	Jmenní účetní jednotky	401	90 676 586,13	90 214 762,05
3.	Transfery na pořízení dlouhodobého majetku	403	54 542 185,50	55 175 131,74
4.	Kurzové rozdíly	405		
5.	Oceňovací rozdíly při prvotním použití metody	406		
6.	Jiné oceňovací rozdíly	407		
7.	Opravy předcházejících účetních období	408		
II.	Fondy účetní jednotky		3 799 684,92	3 466 300,48
1.	Fond odměn	411	184 558,15	264 558,15
2.	Fond kulturních a sociálních potřeb	412	211 241,07	192 791,00
3.	Rezervní fond tvořený ze zlepšeného výsledku hospodaření	413	841 006,96	825 025,56
4.	Rezervní fond z ostatních titulů	414		57 723,00
5.	Fond reprodukce majetku, fond investic	416	2 562 778,14	2 116 202,17
III.	Výsledek hospodaření		23 486,41	15 981,40
1.	Výsledek hospodaření běžného účetního období		23 486,41	15 981,40
2.	Výsledek hospodaření ve schvalovacím řízení	431		
3.	Výsledek hospodaření předcházejících účetních období	432		
D.	Cizí zdroje		2 224 874,72	2 437 473,96
I.	Rezervy			
1.	Rezervy	441		
II.	Dlouhodobé závazky			58 392,18
1.	Dlouhodobé úvěry	451		
2.	Přijaté návratné finanční výpomoci dlouhodobé	452		
4.	Dlouhodobé přijaté zálohy	455		
7.	Ostatní dlouhodobé závazky	459		
8.	Dlouhodobé přijaté zálohy na transfery	472		58 392,18
III.	Krátkodobé závazky		2 224 874,72	2 379 081,78
1.	Krátkodobé úvěry	281		
4.	Jiné krátkodobé půjčky	289		
5.	Dodavatelé	321	480 919,72	733 849,78
7.	Krátkodobé přijaté zálohy	324	417 160,00	387 160,00
9.	Přijaté návratné finanční výpomoci krátkodobé	326		
10.	Zaměstnanci	331	595 771,00	522 670,00
11.	Jiné závazky vůči zaměstnancům	333		
12.	Sociální zabezpečení	336	195 472,00	190 906,00
13.	Zdravotního pojištění	337	85 632,00	82 020,00
14.	Důchodové spoření	338		
15.	Daň z příjmů	341		
16.	Ostatní daně, poplatky a jiná obdobná peněžitá plnění	342	40 310,00	35 147,00
17.	Daň z přidané hodnoty	343		
18.	Závazky k osobám mimo vybrané vládní instituce	345		
19.	Závazky k vybraným ústředním vládním institucím	347	8 683,00	
20.	Závazky k vybraným místním vládním institucím	349		
32.	Krátkodobé přijaté zálohy na transfery	374		
35.	Výdaje příštích období	383		
36.	Výnosy příštích období	384		
37.	Dohadné účty pasivní	389	399 408,00	427 329,00
38.	Ostatní krátkodobé závazky	378	1 319,00	

* Konec sestavy *

Příloha 2

Výkaz zisku a ztráty k 31. 12. 2022

VÝKAZ ZISKU A ZTRÁTY

příspěvkové organizace

(v tis. Kč)

Období: 12 / 2022

IČO: 00088404


Název: Galerie moderního umění v Hradci Králové

NS: 00088404 GMU

Sestavená ke dni 31. prosinci 2022

Sídlo účetní jednotky		Místo podnikání	
ulice, č.p.	Velké náměstí 139	ulice, č.p.	Velké náměstí 139
obec	Hradec Králové	obec	Hradec Králové
PSČ pošta	50003 Hradec Králové 3	PSČ pošta	50003 Hradec Králové 3

Údaje o organizaci		Předmět podnikání	
identifikační číslo	00088404	hlavní činnost	
právní forma	příspěvková org.	vedlejší činnost	
zřizovatel	Královéhradecký kraj, Pivovarské náměstí 1245/2,	CZ-NACE	910200

Kontaktní údaje	Razítko účetní jednotky
telefon	
fax	
e-mail	
WWW	
stránky	

Osoba odpovědná za účetnictví	Statutární orgán
Ing. Petr Hebelka	MgA. František Zachoval
Podpisový záznam 	Podpisový záznam 

Okamžik sestavení (datum, čas): 24.02.2023, 14:36:56

Číslo položky	Název položky	Symetrický účet	Běžné období		Minulé období	
			Hlavní činnost 1	Hospodářská činnost 2	Hlavní činnost 3	Hospodářská činnost 4
A. NÁKLADY CELKEM			23 183 717,08	81 824,45	20 627 202,61	
I. Náklady z činnosti			23 180 830,55	81 824,45	20 617 107,84	
1.	Spotřeba materiálu	501	1 598 509,72		1 444 214,21	
2.	Spotřeba energie	502	2 544 108,12	81 824,45	2 126 204,42	
3.	Spotřeba jiných neskladovatelých dodávek	503				
4.	Prodané zboží	504	547 819,55		254 863,71	
5.	Aktivace dlouhodobého majetku	506				
6.	Aktivace oběžného majetku	507	-387 028,00		-412 058,50	
7.	Změna stavu zásob vlastní výroby	508				
8.	Opravy a udržování	511	192 848,00		206 602,67	
9.	Cestovné	512	161 463,30		50 255,00	
10.	Náklady na reprezentaci	513	49 116,59		43 891,50	
11.	Aktivace vnitřníorganizačních služeb	516				
12.	Ostatní služby	518	4 082 449,03		4 416 926,75	
13.	Mzdové náklady	521	9 034 730,00		7 657 804,00	
14.	Zákonné sociální pojištění	524	2 889 511,00		2 426 828,00	
15.	Jiné sociální pojištění	525	22 843,00		19 970,00	
16.	Zákonné sociální náklady	527	442 222,00		365 834,50	
17.	Jiné sociální náklady	528				
18.	Daň silniční	531				
19.	Daň z nemovitostí	532				
20.	Jiné daně a poplatky	538	40 155,79		36 310,00	
22.	Smluvní pokuty a úroky z prodlení	541				
23.	Jiné pokuty a penále	542				
24.	Dary a jiná bezúplatná předání	543				
25.	Prodaný materiál	544				
26.	Manka a škody	547				
27.	Tvorba fondů	548				
28.	Odpisy dlouhodobého majetku	551	1 747 543,00		1 700 272,00	
29.	Prodaný dlouhodobý nehmotný majetek	552				
30.	Prodaný dlouhodobý hmotný majetek	553				
31.	Prodané pozemky	554				
32.	Tvorba a zúčtování rezerv	555				
33.	Tvorba a zúčtování opravných položek	556				
34.	Náklady z vyřazených pohledávek	557				
35.	Náklady z drobného dlouhodobého majetku	558	204 339,45		238 789,58	
36.	Ostatní náklady z činnosti	549	10 400,00		10 400,00	
II. Finanční náklady			2 886,53		10 094,77	
1.	Prodané cenné papíry a podíly	561				
2.	Úroky	562				
3.	Kurzové ztráty	563	2 886,53		10 094,77	
4.	Náklady z přecenění reálnou hodnotou	564				
5.	Ostatní finanční náklady	569				
III. Náklady na transfery						
1.	Náklady vybraných ústředních vládních institucí na transfery	571				
2.	Náklady vybraných místních vládních institucí na transfery	572				
V. Daň z příjmů						
1.	Daň z příjmů	591				
2.	Dodatečné odvody daně z příjmů	595				
B. VÝNOSY CELKEM			23 289 027,94		20 643 184,01	
I. Výnosy z činnosti			2 108 900,64		1 658 669,56	
1.	Výnosy z prodeje vlastních výrobků	601				
2.	Výnosy z prodeje služeb	602	611 305,59		362 503,31	
3.	Výnosy z pronájmu	603	499 060,00		516 310,00	
4.	Výnosy z prodaného zboží	604	499 437,05		246 013,25	
8.	Jiné výnosy z vlastních výkonů	609				
9.	Smluvní pokuty a úroky z prodlení	641				

Číslo položky	Synetický název položky	Synetický účet	Běžné období		Minulé období	
			Hlavní činnost 1	Hospodářská činnost 2	Hlavní činnost 3	Hospodářská činnost 4
10.	Jiné pokuty a penále	642				
11.	Výnosy z vyřazených pohledávek	643				
12.	Výnosy z prodeje materiálu	644				
13.	Výnosy z prodeje dlouhodobého nehmotného majetku	645				
14.	Výnosy z prodeje dlouhodobého hmotného majetku kromě pozemků	646				
15.	Výnosy z prodeje pozemků	647				
16.	Čerpání fondů	648	80 000,00		150 500,00	
17.	Ostatní výnosy z činnosti	649	417 088,00		383 343,00	
II.	Finanční výnosy		75 132,28		12 831,01	
1.	Výnosy z prodeje cenných papírů a podílů	661				
2.	Úroky	662	73 295,02		12 781,50	
3.	Kurzové zisky	663	1 837,24		49,51	
4.	Výnosy z přecenění reálnou hodnotou	664				
6.	Ostatní finanční výnosy	669				
IV.	Výnosy z transferů		21 106 995,04		18 971 683,44	
1.	Výnosy vybraných ústředních vládních institucí z transferů	671				
2.	Výnosy vybraných místních vládních institucí z transferů	672	21 106 995,04		18 971 683,44	
C.	VÝSLEDEK HOSPODAŘENÍ					
1.	Výsledek hospodaření před zdaněním	-	105 310,88	-81 824,45	15 981,40	
2.	Výsledek hospodaření běžného účetního období	-	105 310,88	-81 824,45	15 981,40	

* Konec sestavy *

Příloha 3

Člověk v tísni, o.p.s.



V Praze 30.3. 2022

Poděkování Galerii moderního umění v Hradci Králové

Děkujeme Galerii moderního umění v Hradci Králové za uspořádání benefiční aukce děl Alice Nikitinové. A děkujeme také všem účastníkům aukce, kteří skrze tuto akci podpořili štědrými dary sbírku SOS Ukrajina.

Potvrzujeme od Vás přijetí darů do sbírky **SOS Ukrajina**
v celkové výši **457 000 Kč.**

Dary na účet 93209320/0300 jsou příspěvkem do veřejné sbírky SOS Ukrajina
a budou použity na pomoc obětem konfliktu na Ukrajině.



Ještě jednou Vám za štědré dary a Vaši iniciativu velmi děkujeme.

Vaši solidarity a ochoty pomáhat si velice vážíme!

Za Člověka v tísni

Olga Kučírková

ČLOVĚK V TÍSNI, o.p.s.
Šafaříkova 24, 120 00 Praha 2
IČO: 25 28 52 77, DIČ: CZ25755277

Člověk v tísni, o. p. s., Šafaříkova 635/24, 120 00 Praha 2, Česká republika, www.clovekvtsni.cz
Tel.: (+420) 734 428 384, e-mail: dary@clovekvtsni.cz
IČ: 25755277 DIČ: CZ25755277

Příloha 4

Gloria musaealis 2021

20. ročník
Národní soutěže muzeí

Ministerstvo kultury,
Asociace muzeí a galerií České republiky, z. s.
a Český výbor ICOM, z. s., udělují

III. místo v soutěži
o Cenu Gloria musaealis v kategorii
Muzejní počin roku 2021

Galerii moderního umění v Hradci Králové
za projekt *Sbírka Karla Tutsché*

Mammi Bala
Ministr kultury České republiky

Anna Chváňová
Předsedkyně Asociace muzeí a galerií České republiky, z. s.

Olga Renoková
Předsedkyně Českého výboru ICOM, z. s.

GLORIA
MUSAEALIS

